



ESTATÍSTICAS DO TURISMO

TOURISM STATISTICS

2005 - 2009

Secretaria Regional do Turismo e Transportes

Direcção Regional do Turismo

Avenida Arriaga, 18
9004-519 Funchal – Madeira
Telf: 351-291 211 900
Fax: 351-291 232 151
e-mail: info@madeiratourism.com
www.madeiraislands.travel

CONCEITOS E NOTAS EXPLICATIVAS

CAPACIDADE DE ALOJAMENTO NOS ESTABELECIMENTOS DE ALOJAMENTO TURÍSTICO COLECTIVO

Número máximo de indivíduos que os estabelecimentos podem alojar num determinado momento ou período, sendo este determinado através do número de camas existentes e considerando como duas as camas de casal. Não se consideram os estabelecimentos encerrados.

DORMIDA

Permanência de um indivíduo num estabelecimento que fornece alojamento, por um período compreendido entre as 12 horas de um dia e as 12 horas do dia seguinte.

ESTABELECIMENTO HOTELEIRO

Estabelecimento cuja actividade principal consiste na prestação de serviços de alojamento e de outros serviços acessórios ou de apoio, com ou sem fornecimento de refeições, mediante pagamento.

Nota: os estabelecimentos hoteleiros classificam-se em hotéis, pensões, pousadas, estalagens, motéis e hotéis-apartamentos (aparthotéis); para fins estatísticos incluem-se ainda os aldeamentos turísticos e apartamentos turísticos.

ESTADA MÉDIA NO ESTABELECIMENTO

Relação entre o número de dormidas e o número de hóspedes que deram origem a essas dormidas, no período de referência, na perspectiva da oferta.

HÓSPEDE

Indivíduo que efectua pelo menos uma dormida num estabelecimento de alojamento turístico. O Hóspede entrado é o indivíduo que em cada um dos meses do ano deu entrada no estabelecimento hoteleiro. Não se inclui nesta variável o hóspede cuja estadia transitem dos meses anteriores.

Nota: o indivíduo é contado tantas vezes quantas as inscrições que fizer no estabelecimento, no período de referência.

PROVEITOS DE APOSENTO

Valores cobrados pelas dormidas de todos os hóspedes nos meios de alojamento turístico.

PROVEITOS TOTAIS DOS MEIOS DE ALOJAMENTO TURÍSTICO

Valores resultantes da actividade dos meios de alojamento turístico: aposento, restauração e outros decorrentes da própria actividade (aluguer de salas, lavandaria, tabacaria, telefone, entre outros).

REVENUE PER AVAILABLE ROOM (RevPAR)

Rendimento por quarto disponível, medido pela relação entre os proveitos de aposento e o número de quartos disponíveis, no período de referência.

TAXA LÍQUIDA DE OCUPAÇÃO - CAMA

Relação entre o número de dormidas e o número de camas existentes no período de referência, considerando como duas as camas de casal.

A fórmula é "T. O. L. (cama) = [Nº de dormidas durante o período de referência / (Nº de camas disponíveis x Nº de dias do período de referência)] x 100". Este indicador permite avaliar a capacidade média de alojamento durante o período de referência.

TURISMO NO ESPAÇO RURAL (TER)

Actividades e serviços de alojamento e animação em empreendimentos de natureza familiar prestados no espaço rural, mediante pagamento. Os empreendimentos de turismo no espaço rural podem ser classificados numa das seguintes modalidades de hospedagem: "turismo de habitação", "turismo rural", "agro-turismo", "turismo de aldeia", "casas de campo", "hotéis rurais" e "parques de campismo rurais".

ÍNDICE

CONCEITOS E NOTAS EXPLICATIVAS.....	1
EVOLUÇÃO DA OFERTA TURÍSTICA NA MADEIRA.....	4
<i>EVOLUTION OF COLECTIVE TOURIST ACCOMMODATION IN MADEIRA ISLANDS.....</i>	<i>4</i>
Oferta Turística em 2009, por categorias.....	5
<i>Collective tourist accommodation in 2009, by categories.....</i>	<i>5</i>
Porcentagens da Capacidade de Alojamento em 2009, por categorias.....	6
<i>Percent share of categories in collective tourist accommodation in 2009.....</i>	<i>6</i>
Evolução da Capacidade de Alojamento Total.....	6
<i>Evolution of total bed places.....</i>	<i>6</i>
Evolução da Capacidade de Alojamento, por categorias.....	7
<i>Evolution of bed places, by categories.....</i>	<i>7</i>
Distribuição Geográfica de Camas e Quotas por Concelhos.....	8
<i>Geographical distribution of bed place and percent share by municipalities.....</i>	<i>8</i>
Evolução da Capacidade de Alojamento, por concelhos.....	8
<i>Evolution of bed places, by municipalities.....</i>	<i>8</i>
EVOLUÇÃO DO TURISMO NOS ESTABELECIMENTOS HOTELEIROS E TURISMO NO ESPAÇO RURAL (TER).....	9
<i>EVOLUTION OF TOURISM IN HOTELS AND RURAL TOURISM (TER).....</i>	<i>9</i>
Crescimento dos Hóspedes nos últimos 20 anos.....	10
<i>Tourists in Madeira in hotels and rural tourism (TER)- Last 20 years.....</i>	<i>10</i>
Crescimento das Dormidas nos Últimos 20 anos.....	10
<i>Overnight stays in hotels and TER - Last 20 years.....</i>	<i>10</i>
Sazonalidade das Dormidas (EH+TER).....	11
<i>Seasonal variability of total overnight stay (EH+TER)s.....</i>	<i>11</i>
Distribuição dos Hóspedes e Dormidas segundo o tipo de estabelecimento.....	11
<i>Distribution of tourists and overnight stays by type of accommodation.....</i>	<i>11</i>
Distribuição dos Hóspedes, por tipo de alojamento.....	12
<i>Distribution of tourists by type of accommodation.....</i>	<i>12</i>
Distribuição das Dormidas, por tipo de alojamento.....	12
<i>Distribution of overnight stays by type of accommodation.....</i>	<i>12</i>
Evolução da Taxa de Ocupação, por Tipo de Alojamento.....	13
<i>Evolution of the occupancy rate, by type of accommodation.....</i>	<i>13</i>
Taxas de Ocupação por Tipo de Alojamento.....	13
<i>Occupancy rate by type of accommodation.....</i>	<i>13</i>
EVOLUÇÃO DO TURISMO NOS ESTABELECIMENTOS HOTELEIROS.....	14
<i>EVOLUTION OF TOURIST DEMAND IN HOTELS.....</i>	<i>14</i>
Hóspedes Dormidas e Quotas de Mercado.....	15
<i>Total number of guests, overnight stays and share of countries of residence.....</i>	<i>15</i>
Evolução dos Hóspedes nos Estabelecimentos Hoteleiros por Mercados.....	16
<i>Evolution of tourists in hotels and similar establishments, by country.....</i>	<i>16</i>
Evolução das Dormidas nos Estabelecimentos Hoteleiros por Mercados.....	17
<i>Evolution of overnight stays in hotels and similar establishments, by country.....</i>	<i>17</i>
6 Primeiros Mercados nos Estabelecimentos Hoteleiros, segundo os hóspedes.....	18
<i>Top 6 markets in hotels and similar establishments, according to the number of tourists.....</i>	<i>18</i>
6 Primeiros Mercados nos Estabelecimentos Hoteleiros, segundo as dormidas.....	18
<i>Top 6 markets in hotels and similar establishments, according to overnight stays.....</i>	<i>18</i>
Sazonalidade dos 6 Primeiros Mercados nos Estabelecimentos Hoteleiros, segundo os Hóspedes.....	19
<i>Seasonal variation of the top 6 markets in hotels, according to the number of tourists.....</i>	<i>19</i>
Sazonalidade dos 6 Primeiros Mercados nos Estabelecimentos Hoteleiros, segundo as Dormidas.....	19
<i>Seasonal variation of the top6 markets in hotels and similar establishments, according to overnight stays.....</i>	<i>19</i>
Evolução da Taxa de Ocupação-cama nos Estabelecimentos Hoteleiros, por mês.....	20
<i>Evolution of bed-occupancy rate in hotels and similar establishments, by month.....</i>	<i>20</i>
Evolução da Taxa de Ocupação-cama nos Estabelecimentos Hoteleiros.....	20
<i>Evolution of bed-occupancy rate in hotels and similar establishments.....</i>	<i>20</i>
Sazonalidade da Taxa de Ocupação-cama nos Estabelecimentos Hoteleiros.....	20
<i>Seasonal variation of bed-occupancy rate in hotels.....</i>	<i>20</i>
Estada Média nos Estabelecimentos Hoteleiros, por mercados.....	21
<i>Average lenght of stay in hotels, by country.....</i>	<i>21</i>

Evolução da Estada Média Anual	21
<i>Evolution of the annual average length of stay</i>	<i>21</i>
Proveitos Totais nos Estabelecimentos Hoteleiros	22
<i>Evolution of total receipts in hotels</i>	<i>22</i>
Proveitos de Aposento nos Estabelecimentos Hoteleiros	22
<i>Lodging receipts in hotels</i>	<i>22</i>
Gasto Médio por Hóspede nos Estabelecimentos Hoteleiros	23
<i>Average income per guest in hotels</i>	<i>23</i>
Evolução do Gasto Médio por Hóspede nos Estabelecimentos Hoteleiros	23
<i>Evolution of the average income per guest in hotels</i>	<i>23</i>
Evolução Sazonal dos Proveitos por Hóspede nos Estabelecimentos Hoteleiros	23
<i>Seasonal variation of average income per guest</i>	<i>23</i>
Receita Média por Quarto Disponível (RevPAR)	24
<i>Revenue per available room (RevPAR)</i>	<i>24</i>
Evolução do RevPAR	24
<i>Evolution of the RevPAR</i>	<i>24</i>
Evolução Sazonal do RevPAR	24
<i>Seasonal evolution of the RevPAR</i>	<i>24</i>
EVOLUÇÃO DO TURISMO NO ESPAÇO RURAL (TER)	25
<i>EVOLUTION OF TOURISM IN RURAL AREA (TER)</i>	<i>25</i>
Evolução das Dormidas no TER, por mercados	26
<i>Evolution of overnight stays in TER, by country</i>	<i>26</i>
Quotas dos Principais Mercados do TER em 2009, segundo as dormidas	26
<i>Overnight stays in TER in 2009 - Main markets</i>	<i>26</i>
Evolução das Dormidas dos 6 Principais Mercados no TER	27
<i>Evolution of overnight stays in TER – Top 6 countries</i>	<i>27</i>
Taxa de ocupação-cama em TER	27
<i>Bed-occupancy rate in TER</i>	<i>27</i>
Evolução da Taxa de Ocupação-cama em TER	28
<i>Evolution of bed-occupancy rate in TER</i>	<i>28</i>
EVOLUÇÃO DO TURISMO NA ILHA DO PORTO SANTO	29
<i>EVOLUTION OF TOURISM IN PORTO SANTO ISLAND</i>	<i>29</i>
Dormidas no Porto Santo segundo os Principais Mercados	30
<i>Overnight stays in Porto Santo - Main markets</i>	<i>30</i>
Dormidas no Porto Santo em 2009, segundo os Principais Mercados	30
<i>Overnight stays in Porto Santo in 2009 - Main markets</i>	<i>30</i>
Taxa de ocupação-cama na hotelaria do Porto Santo	31
<i>Bed-occupancy rate in Porto Santo hotels</i>	<i>31</i>
Taxa de ocupação-cama na hotelaria do Porto Santo	31
<i>Bed-occupancy rate in Porto Santo hotels</i>	<i>31</i>

**EVOLUÇÃO DA OFERTA TURÍSTICA
NA MADEIRA**

EVOLUTION OF COLECTIVE TOURIST ACCOMMODATION IN MADEIRA
ISLANDS

Oferta Turística em 2009, por categorias

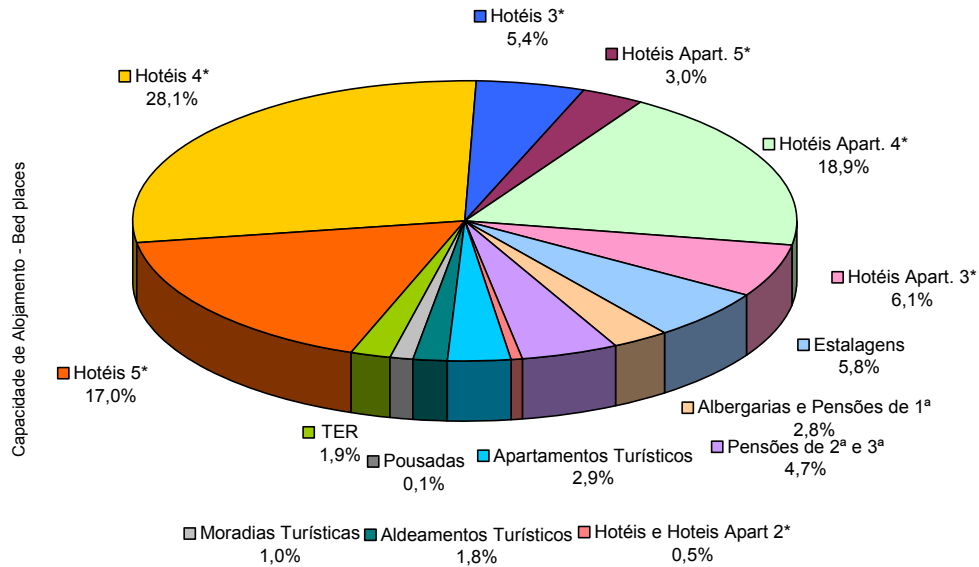
Collective tourist accommodation in 2009, by categories

Tipo de estabelecimento <i>Type of establishment</i>	Estabelecimentos <i>Establishments</i>	Quartos <i>Rooms</i>	Camas <i>Bed places</i>
HOTÉIS	60	7.906	15.809
* * * * *	11	2.645	5.298
* * * *	35	4.372	8.759
* * *	13	851	1.676
* *	1	38	76
HOTEIS APARTAMENTOS	35	4.192	8.819
* * * * *	2	384	922
* * * *	21	2.819	5.909
* * *	11	949	1.898
* *	1	40	90
PENSÕES	53	1.160	2.339
Albergaria	6	211	422
1 ^a	11	220	438
2 ^a	27	608	1.237
3 ^a	9	121	242
ESTALAGENS	23	916	1.824
* * * * *	11	499	998
* * * *	12	417	826
POUSADAS	1	15	29
ALDEAMENTO TURÍSTICO	1	135	573
APARTAMENTOS TURÍSTICOS	51	431	917
* * * * *	1	15	30
* * * *	10	210	459
* * *	14	103	222
* *	26	103	206
MORADIAS TURÍSTICAS	48	162	324
1 ^a	3	9	18
2 ^a	45	153	306
TURISMO ESPAÇO RURAL (TER)	57	288	579
Turismo de Habitação	10	50	100
Turismo Rural	7	35	70
Agro-Turismo	2	3	6
Casa de Campo	37	186	375
Hotel Rural	1	14	28
TOTAL	329	15.205	31.213

Fonte: Direcção Regional do Turismo

Percentagens da Capacidade de Alojamento em 2009, por categorias

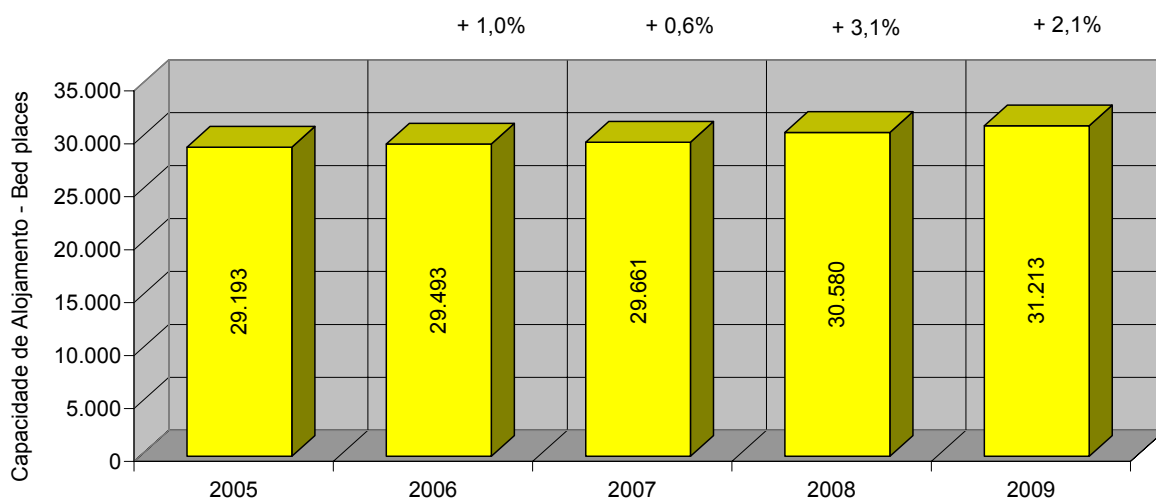
Percent share of categories in collective tourist accommodation in 2009



Fonte: Direcção Regional do Turismo

Evolução da Capacidade de Alojamento Total

Evolution of total bed places



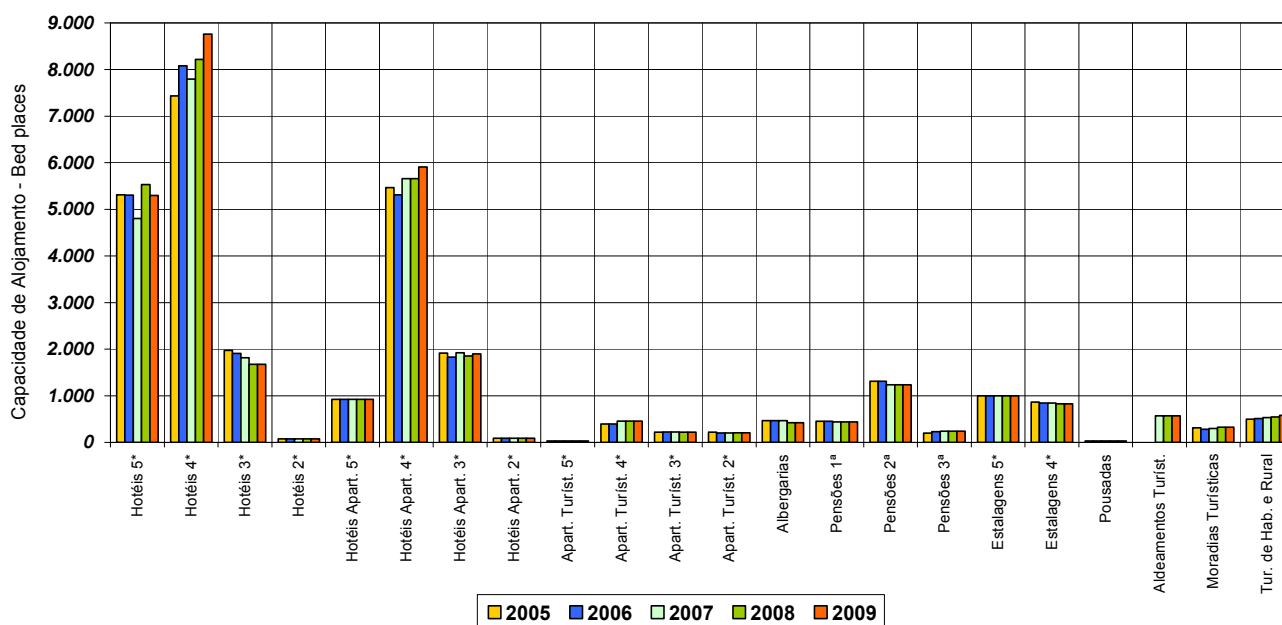
Fonte: Direcção Regional do Turismo

Evolução da Capacidade de Alojamento, por categorias

Evolution of bed places, by categories

	2005	2006	2007	2008	2009	2009/2005
Hotéis 5*	5.313	5.305	4.805	5.532	5.298	-0,3
Hotéis 4*	7.435	8.079	7.795	8.219	8.759	17,8
Hotéis 3*	1.973	1.909	1.818	1.676	1.676	-15,1
Hotéis 2*	76	76	76	76	76	
Hotéis Apart. 5*	922	922	922	922	922	
Hotéis Apart. 4*	5.465	5.312	5.660	5.660	5.909	8,1
Hotéis Apart. 3*	1.918	1.828	1.920	1.854	1.898	-1,0
Hotéis Apart. 2*	90	90	90	90	90	
Apart. Turíst. 5*	30	30	30	30	30	
Apart. Turíst. 4*	395	395	459	459	459	16,2
Apart. Turíst. 3*	222	224	224	222	222	
Apart. Turíst. 2*	222	202	202	206	206	-7,2
Albergarias	468	468	468	422	422	-9,8
Pensões 1ª	452	452	438	438	438	-3,1
Pensões 2ª	1.309	1.309	1.237	1.237	1.237	-5,5
Pensões 3ª	200	228	242	242	242	21,0
Estalagens 5*	998	998	998	998	998	
Estalagens 4*	866	846	846	826	826	-4,6
Pousadas	29	29	29	29	29	
Aldeamentos Turíst.			573	573	573	
Moradias Turísticas	313	280	298	324	324	3,5
Tur. de Hab. e Rural	497	511	531	545	579	16,5
Total	29.193	29.493	29.661	30.580	31.213	6,9

Fonte: Direcção Regional do Turismo

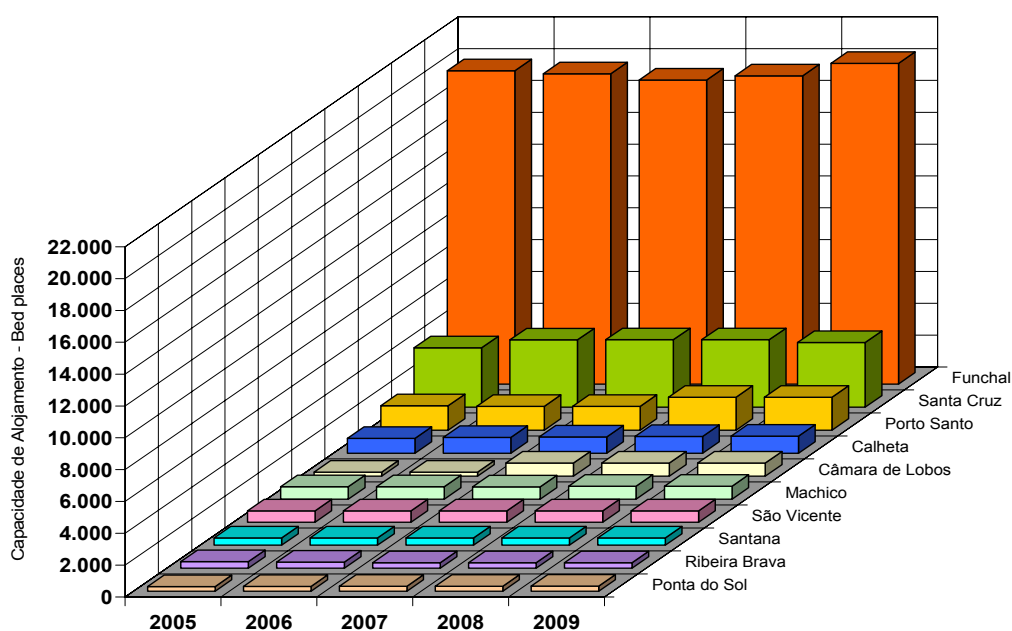


Distribuição Geográfica de Camas e Quotas por Concelhos
Geographical distribution of bed place and percent share by municipalities

	2005		2006		2007		2008		2009	
	Camas	Quota %	Camas	Quota %	Camas	Quota %	Camas	Quota %	Camas	Quota %
Funchal	19.698	67,48	19.499	66,11	19.105	64,41	19.373	63,35	20.160	64,59
Santa Cruz	3.729	12,77	4.229	14,34	4.239	14,29	4.239	13,86	4.065	13,02
Porto Santo	1.540	5,28	1.500	5,09	1.500	5,06	2.069	6,77	2.069	6,63
Calheta	937	3,21	994	3,37	1.020	3,44	1.058	3,46	1.069	3,42
Câmara de Lobos	260	0,89	260	0,88	833	2,81	833	2,72	833	2,67
Machico	792	2,71	785	2,66	775	2,61	815	2,67	815	2,61
São Vicente	718	2,46	718	2,43	712	2,40	712	2,33	712	2,28
Santana	457	1,57	457	1,55	457	1,54	457	1,49	457	1,46
Porto Moniz	364	1,25	364	1,23	369	1,24	369	1,21	369	1,18
Ribeira Brava	412	1,41	387	1,31	343	1,16	343	1,12	343	1,10
Ponta do Sol	286	0,98	300	1,02	308	1,04	312	1,02	321	1,03
Total	29.193	100,00	29.493	100,00	29.661	100,00	30.580	100,00	31.213	100,00

Fonte: Direcção Regional do Turismo

Evolução da Capacidade de Alojamento, por concelhos
Evolution of bed places, by municipalities



Fonte: Direcção Regional do Turismo

**EVOLUÇÃO DO TURISMO NOS ESTABELECIMENTOS HOTELEIROS
E TURISMO NO ESPAÇO RURAL (TER)**

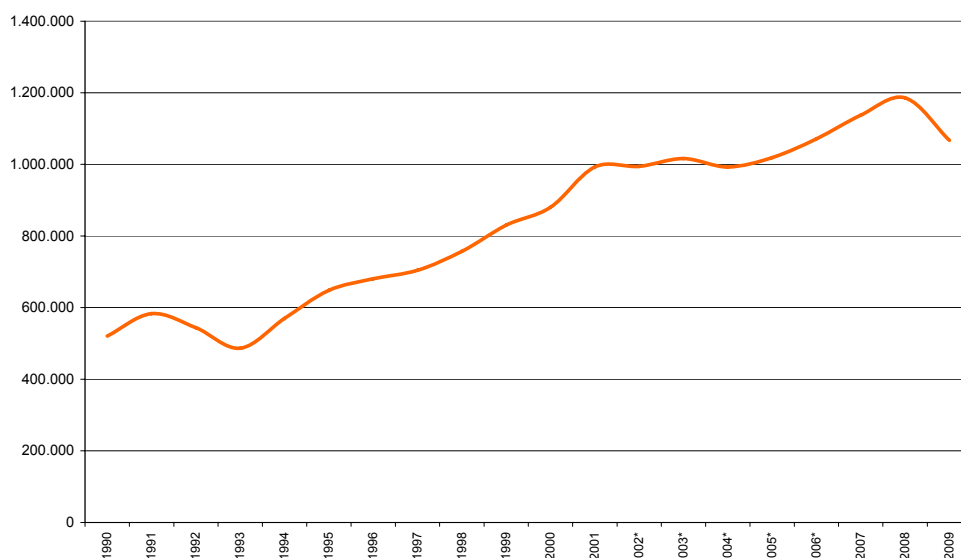
EVOLUTION OF TOURISM IN HOTELS AND RURAL TOURISM (TER)

Crescimento dos Hóspedes nos últimos 20 anos

Estabelecimentos Hoteleiros (EH) e Turismo no Espaço Rural (TER)

Tourists in Madeira in hotels and rural tourism (TER)- Last 20 years

Total de Hóspedes	
Δ	
1990	15,7
1991	12,0
1992	-6,7
1993	-10,6
1994	17,1
1995	13,8
1996	4,9
1997	3,5
1998	7,5
1999	9,7
2000	6,0
2001	12,8
2002*	0,1
2003*	2,2
2004*	-2,3
2005*	2,7
2006*	5,1
2007	6,2
2008	4,2
2009	-10,0



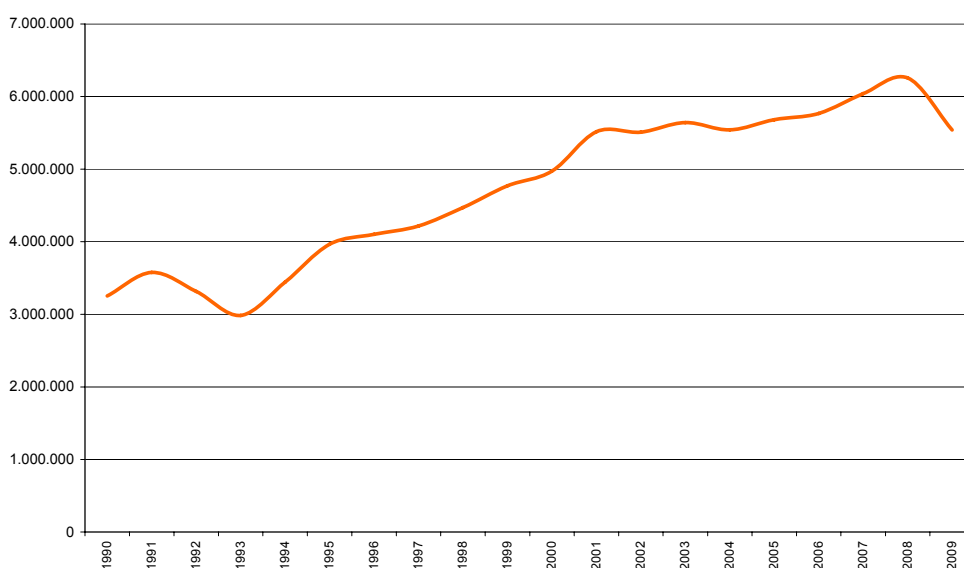
* Por indisponibilidade dos totais de hóspedes em TER nos anos de 2002 a 2006, o cálculo fez-se com o número de hóspedes totais nos estabelecimentos hoteleiros e hóspedes entrados em TER

Crescimento das Dormidas nos Últimos 20 anos

EH e TER

Overnight stays in hotels and TER - Last 20 years

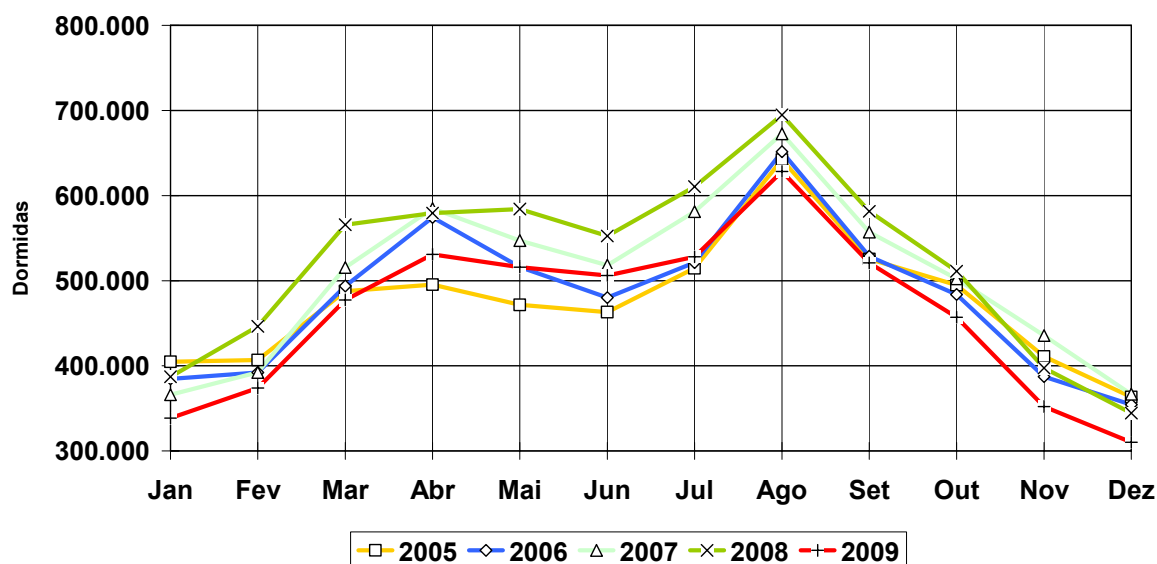
Dormidas	
Δ	
1990	13,2
1991	10,0
1992	-7,3
1993	-10,0
1994	15,4
1995	15,1
1996	3,4
1997	2,8
1998	6,0
1999	6,7
2000	4,3
2001	10,9
2002	-0,1
2003	2,4
2004	-1,8
2005	2,5
2006	1,5
2007	4,7
2008	3,6
2009	-11,4



Fonte: Direcção Regional de Estatística

Sazonalidade das Dormidas (EH+TER)

Seasonal variability of total overnight stay (EH+TER)s



Fonte: Direcção Regional de Estatística

Distribuição dos Hóspedes e Dormidas segundo o tipo de estabelecimento

Distribution of tourists and overnight stays by type of accommodation

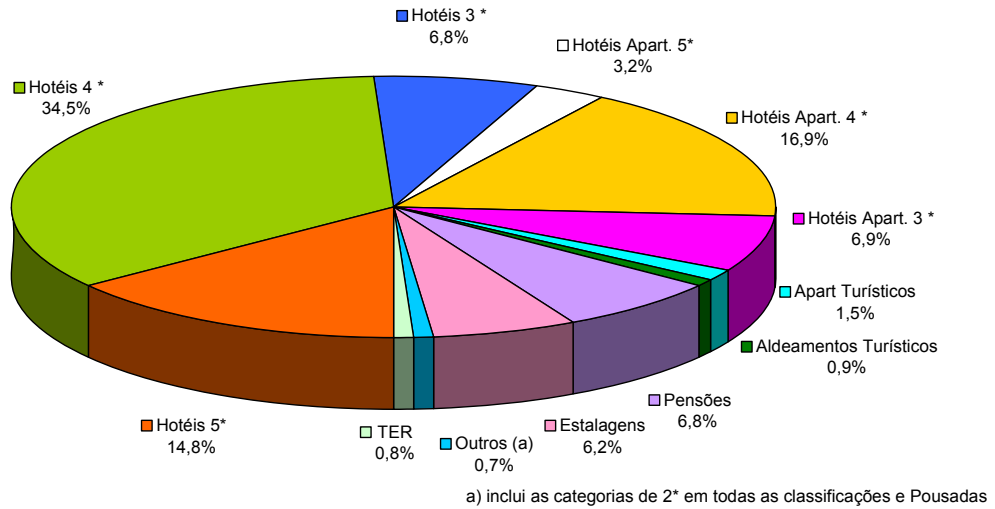
Estabelecimentos	Hóspedes	Quota	Dormidas	Quota
Hotéis 5*	157.715	14,8%	789.241	14,2%
Hotéis 4 *	368.456	34,5%	1.872.697	33,8%
Hotéis 3 *	72.550	6,8%	291.535	5,3%
Hotéis Apart. 5*	33.729	3,2%	223.258	4,0%
Hotéis Apart. 4 *	179.895	16,9%	1.130.389	20,4%
Hotéis Apart. 3 *	73.889	6,9%	414.434	7,5%
Apart Turísticos	15.514	1,5%	93.611	1,7%
Aldeamentos Turísticos	9.499	0,9%	64.142	1,2%
Pensões	73.011	6,8%	313.461	5,7%
Estalagens	66.223	6,2%	270.189	4,9%
Outros (a)	7.929	0,7%	33.969	0,6%
TER	9.007	0,8%	42.974	0,8%

a) inclui as categorias de 2* em todas as classificações e Pousadas

Fonte: Direcção Regional de Estatística

Distribuição dos Hóspedes, por tipo de alojamento

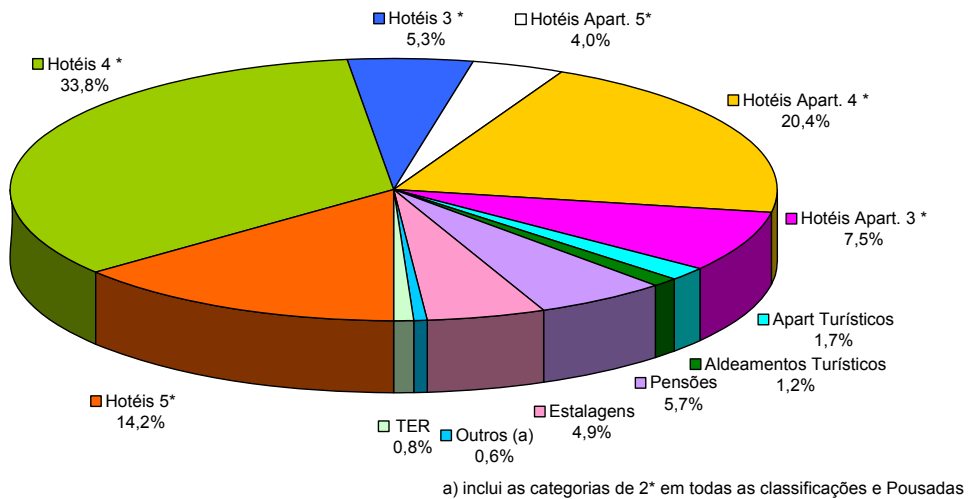
Distribution of tourists by type of accommodation



Fonte: Direcção Regional de Estatística

Distribuição das Dormidas, por tipo de alojamento

Distribution of overnight stays by type of accommodation



Fonte: Direcção Regional de Estatística

Evolução da Taxa de Ocupação, por Tipo de Alojamento

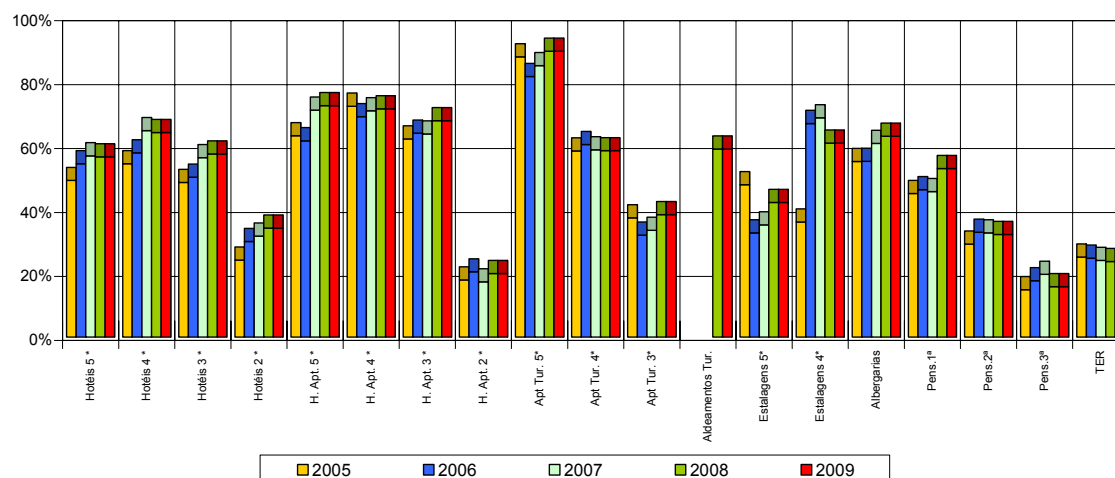
Evolution of the occupancy rate, by type of accommodation

Estabelecimentos	2005	2006	2007	2008	2009
Hotéis 5 *	49,0%	54,2%	56,7%	56,4%	42,8%
Hotéis 4 *	54,2%	57,6%	64,6%	64,0%	58,3%
Hotéis 3 *	48,4%	50,0%	56,1%	57,3%	49,2%
Hotéis 2 *	24,1%	29,9%	31,6%	34,1%	34,8%
H. Apt. 5 *	63,0%	61,4%	71,0%	72,4%	70,3%
H. Apt. 4 *	72,2%	68,9%	70,8%	71,4%	61,1%
H. Apt. 3 *	62,0%	63,8%	63,5%	67,7%	57,4%
H. Apt. 2 *	17,9%	20,4%	17,3%	19,9%	19,5%
Apt Tur. 5*	87,7%	81,5%	84,9%	89,4%	80,9%
Apt Tur. 4*	58,2%	60,2%	58,6%	58,3%	53,5%
Apt Tur. 3*	37,3%	31,9%	33,4%	38,3%	26,2%
Aldeamentos Turísticos	58,8%	41,3%
Estalagens 5*	47,7%	32,6%	35,1%	42,1%	39,5%
Estalagens 4*	36,0%	66,8%	68,6%	60,7%	40,1%
Albergarias	54,9%	55,0%	60,6%	62,8%	59,2%
Pens. 1ª Categoria	44,9%	46,1%	45,5%	52,7%	49,0%
Pens. 2ª Categoria	29,1%	32,8%	32,6%	32,1%	29,0%
Pens. 3ª Categoria	14,8%	17,6%	19,6%	15,8%	12,7%
TER	25,0%	24,7%	24,0%	23,6%	20,9%

Fonte: Direcção Regional de Estatística

Taxas de Ocupação por Tipo de Alojamento

Occupancy rate by type of accommodation



Fonte: Direcção Regional de Estatística

EVOLUÇÃO DO TURISMO NOS ESTABELECIMENTOS HOTELEIROS

EVOLUTION OF TOURIST DEMAND IN HOTELS

Hóspedes Dormidas e Quotas de Mercado

Total number of guests, overnight stays and share of countries of residence

Países	HÓSPEDES - Guests					DORMIDAS - Overnight stays				
	2008	2009	Δ 2009/08	Quota de Mercado Market Share		2008	2009	Δ 2009/08	Quota de Mercado Market Share	
				2008	2009				2008	2009
Portugal	243.426	283.080	16,3%	20,7%	26,7%	763.224	890.518	16,7%	12,3%	16,2%
Alemanha	200.306	182.497	-8,9%	17,0%	17,2%	1.327.142	1.218.600	-8,2%	21,4%	22,2%
Áustria	25.484	23.067	-9,5%	2,2%	2,2%	147.418	135.586	-8,0%	2,4%	2,5%
Bélgica	25.826	22.505	-12,9%	2,2%	2,1%	143.923	128.707	-10,6%	2,3%	2,3%
Dinamarca	23.909	20.989	-12,2%	2,0%	2,0%	138.483	129.092	-6,8%	2,2%	2,3%
Espanha	47.432	43.179	-9,0%	4,0%	4,1%	222.467	210.944	-5,2%	3,6%	3,8%
Estónia	4.104	1.347	-67,2%	0,3%	0,1%	23.504	8.219	-65,0%	0,4%	0,1%
Finlândia	31.881	24.439	-23,3%	2,7%	2,3%	183.087	153.420	-16,2%	2,9%	2,8%
França	90.478	88.764	-1,9%	7,7%	8,4%	376.438	382.432	1,6%	6,1%	7,0%
Hungria	3.856	2.811	-27,1%	0,3%	0,3%	21.654	16.064	-25,8%	0,3%	0,3%
Irlanda	11.008	7.337	-33,3%	0,9%	0,7%	66.423	44.380	-33,2%	1,1%	0,8%
Itália	19.938	14.693	-26,3%	1,7%	1,4%	100.787	74.981	-25,6%	1,6%	1,4%
Luxemburgo	2.881	2.856	-0,9%	0,2%	0,3%	18.294	16.726	-8,6%	0,3%	0,3%
Países Baixos	39.442	36.002	-8,7%	3,4%	3,4%	220.441	212.762	-3,5%	3,6%	3,9%
Polónia	13.255	14.823	11,8%	1,1%	1,4%	91.275	95.018	4,1%	1,5%	1,7%
Reino Unido	283.142	192.232	-32,1%	24,1%	18,2%	1.764.068	1.252.573	-29,0%	28,4%	22,8%
República Checa	9.533	10.138	6,3%	0,8%	1,0%	53.977	53.789	-0,3%	0,9%	1,0%
Roménia	1.135	944	-16,8%	0,1%	0,1%	6.153	4.588	-25,4%	0,1%	0,1%
Suécia	29.509	17.550	-40,5%	2,5%	1,7%	171.029	101.293	-40,8%	2,8%	1,8%
Noruega	11.992	14.417	20,2%	1,0%	1,4%	79.523	95.907	20,6%	1,3%	1,7%
Rússia	7.925	7.329	-7,5%	0,7%	0,7%	49.341	47.848	-3,0%	0,8%	0,9%
Suiça	17.036	19.933	17,0%	1,4%	1,9%	90.297	95.409	5,7%	1,5%	1,7%
Brasil	4.666	4.248	-9,0%	0,4%	0,4%	18.777	16.183	-13,8%	0,3%	0,3%
Canadá	1.881	1.593	-15,3%	0,2%	0,2%	9.737	7.085	-27,2%	0,2%	0,1%
EUA	8.021	4.648	-42,1%	0,7%	0,4%	31.283	18.731	-40,1%	0,5%	0,3%
Outros	18.371	16.989	-7,5%	1,6%	1,6%	89.399	86.071	-3,7%	1,4%	1,6%
Total	1.176.437	1.058.410	-10,0%	100,0%	100,0%	6.208.144	5.496.926	-11,5%	100,0%	100,0%

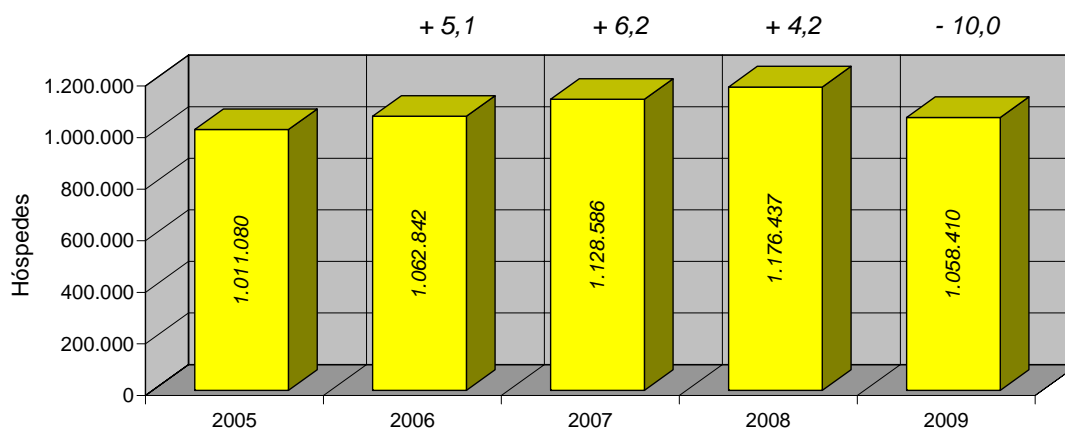
Fonte: Direcção Regional de Estatística

Evolução dos Hóspedes nos Estabelecimentos Hoteleiros por Mercados

Evolution of tourists in hotels and similar establishments, by country

	2005	2006	2007	2008	2009	Δ 2009/05
Portugal	250.146	261.773	264 068	243.426	283.080	13,2
Alemanha	183.437	203.049	214 750	200.306	182.497	-0,5
Áustria	16.826	27.611	39 188	25.484	23.067	37,1
Bélgica	23.299	23.890	24 845	25.826	22.505	-3,4
Dinamarca	23.471	22.748	23 790	23.909	20.989	-10,6
Espanha	44.498	50.474	52 484	47.432	43.179	-3,0
Estónia	342	447	1 074	4.104	1.347	293,9
Finlândia	35.852	31.016	25 027	31.881	24.439	-31,8
França	52.693	63.568	71 008	90.478	88.764	68,5
Hungria	2.688	3.997	3 883	3.856	2.811	4,6
Irlanda	5.786	6.729	8 811	11.008	7.337	26,8
Itália	7.690	19.729	24 908	19.938	14.693	91,1
Luxemburgo	2.974	3.107	2 972	2.881	2.856	-4,0
Países Baixos	30.986	33.277	34 468	39.442	36.002	16,2
Polónia	1.184	1.178	4 021	13.255	14.823	1151,9
Reino Unido	236.202	213.844	224 983	283.142	192.232	-18,6
República Checa	4.575	6.653	7 771	9.533	10.138	121,6
Roménia	467	519	896	1.135	944	102,1
Suécia	33.685	27.686	26 858	29.509	17.550	-47,9
Noruega	14.813	16.507	22 691	11.992	14.417	-2,7
Rússia	3.007	4.065	5 179	7.925	7.329	143,7
Suiça	13.379	16.144	15 998	17.036	19.933	49,0
Brasil	3.322	3.288	3 664	4.666	4.248	27,9
Canadá	1.650	1.523	2 198	1.881	1.593	-3,5
EUA	6.859	7.536	6 605	8.021	4.648	-32,2
Outros	11.249	12.484	16.446	18.371	16.989	51,0
Total	1.011.080	1.062.842	1 128 586	1.176.437	1.058.410	4,7

Fonte: Direcção Regional de Estatística

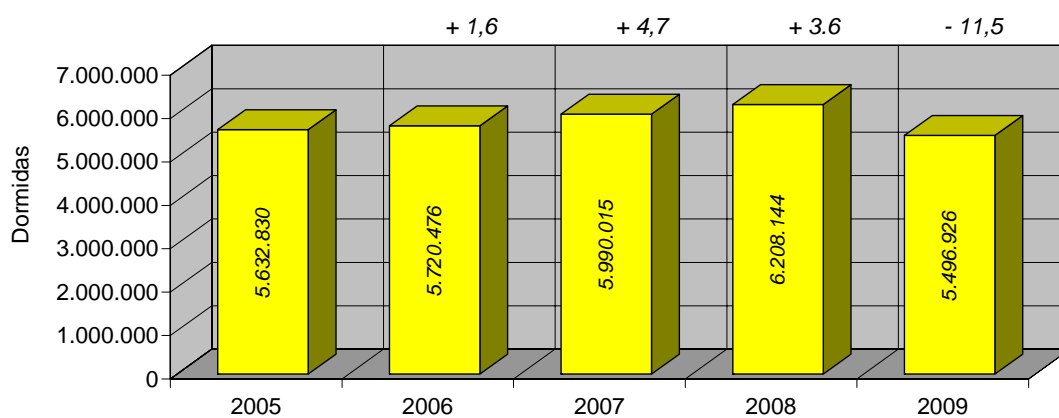


Evolução das Dormidas nos Estabelecimentos Hoteleiros por Mercados

Evolution of overnight stays in hotels and similar establishments, by country

	2005	2006	2007	2008	2009	Δ 2009/05
Portugal	805.434	818.188	805.825	763.224	890.518	10,6
Alemanha	1.328.694	1.401.730	1.462.176	1.327.142	1.218.600	-8,3
Áustria	103.878	160.624	204.265	147.418	135.586	30,5
Bélgica	144.282	143.362	145.339	143.923	128.707	-10,8
Dinamarca	142.554	131.099	137.712	138.483	129.092	-9,4
Espanha	229.334	239.322	249.769	222.467	210.944	-8,0
Estónia	1.797	2.541	5.538	23.504	8.219	357,4
Finlândia	218.251	193.312	149.727	183.087	153.420	-29,7
França	233.399	266.792	308.768	376.438	382.432	63,9
Hungria	15.373	23.582	22.150	21.654	16.064	4,5
Irlanda	35.871	45.517	56.604	66.423	44.380	23,7
Itália	37.536	97.811	121.035	100.787	74.981	99,8
Luxemburgo	18.596	20.029	18.115	18.294	16.726	-10,1
Países Baixos	185.452	187.594	204.102	220.441	212.762	14,7
Polónia	6.432	6.404	25.127	91.275	95.018	1377,3
Reino Unido	1.575.758	1.426.822	1.447.683	1.764.068	1.252.573	-20,5
República Checa	26.983	38.081	43.134	53.977	53.789	99,3
Roménia	2.583	1.951	5.072	6.153	4.588	77,6
Suécia	216.143	173.068	167.568	171.029	101.293	-53,1
Noruega	105.429	114.856	154.307	79.523	95.907	-9,0
Rússia	26.193	26.332	34.522	49.341	47.848	82,7
Suiça	68.299	81.768	84.444	90.297	95.409	39,7
Brasil	17.648	18.993	15.304	18.777	16.183	-8,3
Canadá	8.065	7.190	10.646	9.737	7.085	-12,2
EUA	27.905	30.637	28.520	31.283	18.731	-32,9
Outros	50.941	62.871	82.563	89.399	86.071	69,0
Total	5.632.830	5.720.476	5.990.015	6.208.144	5.496.926	-2,4

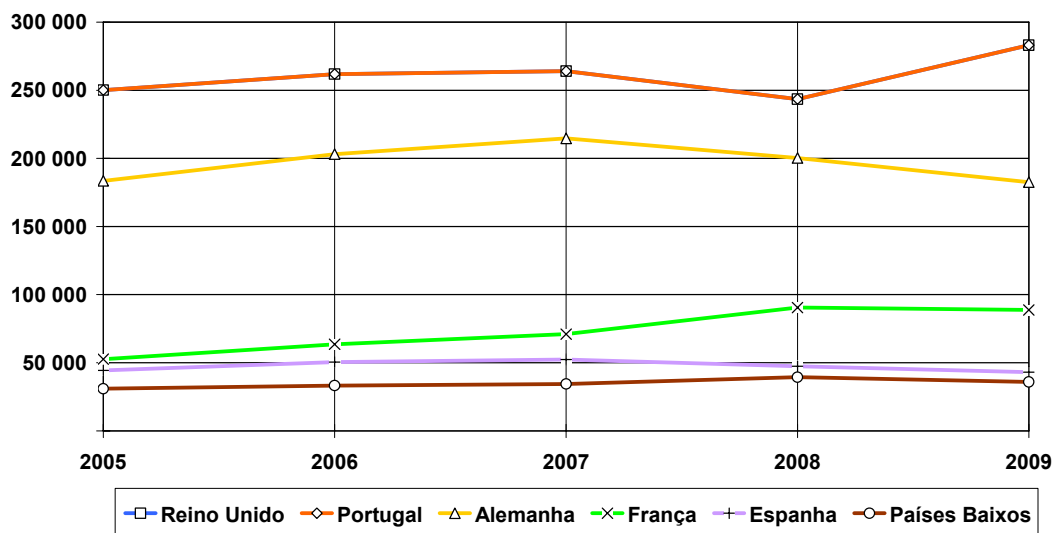
Fonte: Direcção Regional de Estatística



Fonte: Direcção Regional de Estatística

6 Primeiros Mercados nos Estabelecimentos Hoteleiros, segundo os hóspedes

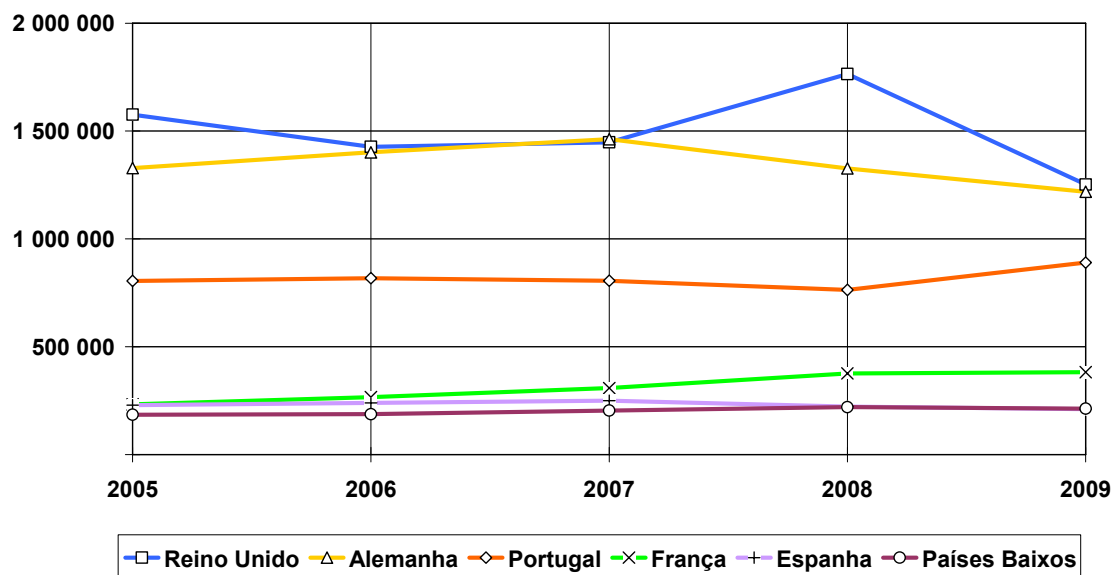
Top 6 markets in hotels and similar establishments, according to the number of tourists



Fonte: Direcção Regional de Estatística

6 Primeiros Mercados nos Estabelecimentos Hoteleiros, segundo as dormidas

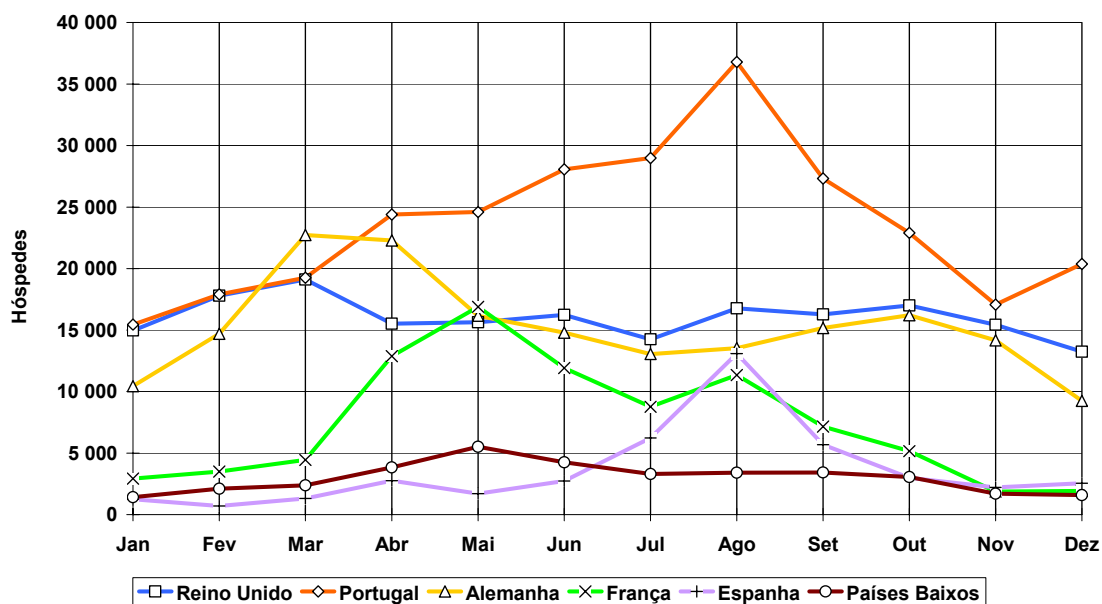
Top 6 markets in hotels and similar establishments, according to overnight stays



Fonte: Direcção Regional de Estatística

Sazonalidade dos 6 Primeiros Mercados nos Estabelecimentos Hoteleiros, segundo os Hóspedes

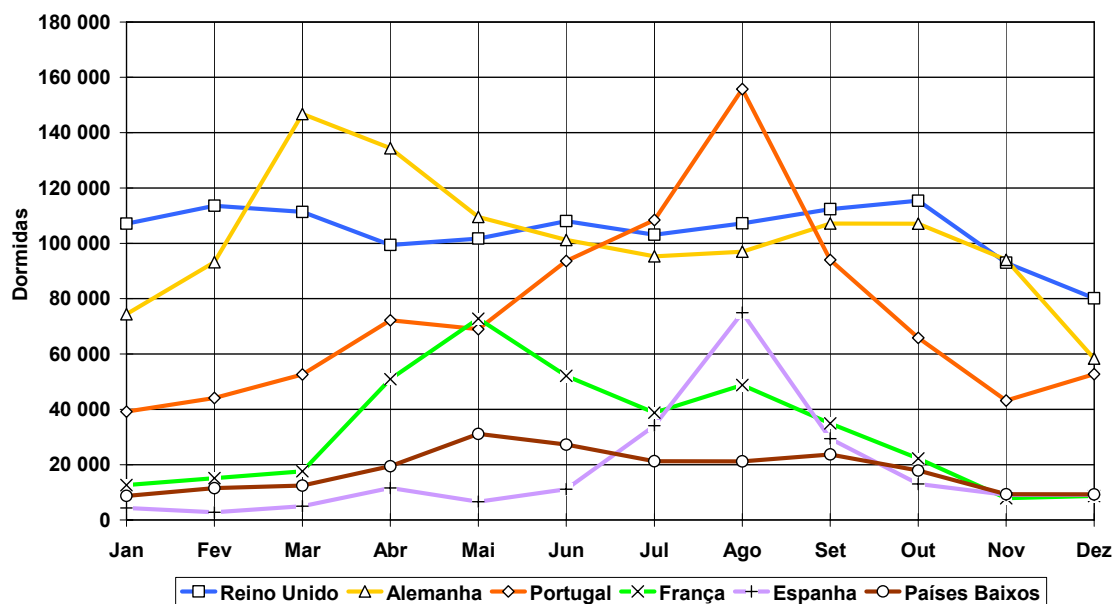
Seasonal variation of the top 6 markets in hotels, according to the number of tourists



Fonte: Direcção Regional de Estatística

Sazonalidade dos 6 Primeiros Mercados nos Estabelecimentos Hoteleiros, segundo as Dormidas

Seasonal variation of the top 6 markets in hotels and similar establishments, according to overnight stays



Fonte: Direcção Regional de Estatística

Evolução da Taxa de Ocupação-cama nos Estabelecimentos Hoteleiros, por mês

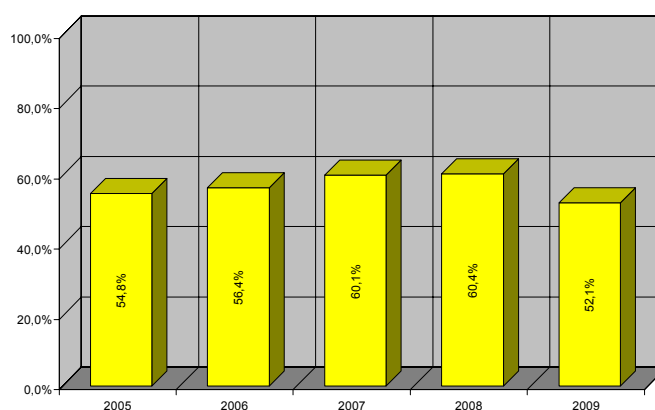
Evolution of bed-occupancy rate in hotels and similar establishments, by month

	2005	2006	2007	2008	2009
Janeiro	45,8%	43,8%	44,2%	45,8%	38,5%
Fevereiro	51,1%	49,3%	52,9%	57,1%	46,6%
Março	55,1%	56,2%	60,8%	64,6%	52,6%
Abril	58,1%	66,6%	69,5%	68,5%	59,1%
Mai	53,5%	58,1%	63,2%	66,1%	55,8%
Junho	54,6%	57,5%	62,0%	64,4%	57,7%
Julho	58,4%	60,2%	67,9%	68,5%	57,8%
Agosto	72,5%	75,5%	77,3%	77,2%	68,5%
Setembro	61,7%	64,0%	66,6%	67,8%	59,2%
Outubro	56,5%	56,2%	59,1%	57,6%	50,4%
Novembro	48,4%	46,6%	52,9%	46,8%	41,8%
Dezembro	41,4%	42,0%	42,9%	39,6%	35,2%
Global	54,8%	56,4%	60,1%	60,4%	52,1%

Fonte: Direcção Regional de Estatística

Evolução da Taxa de Ocupação-cama nos Estabelecimentos Hoteleiros

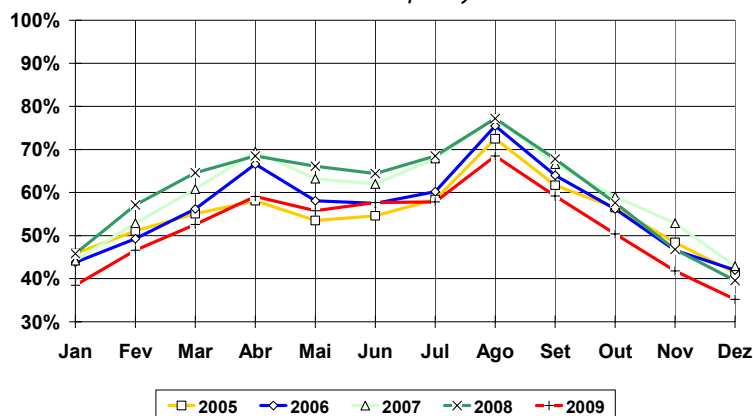
Evolution of bed-occupancy rate in hotels and similar establishments



Fonte: Direcção Regional de Estatística

Sazonalidade da Taxa de Ocupação-cama nos Estabelecimentos Hoteleiros

Seasonal variation of bed-occupancy rate in hotels



Fonte: Direcção Regional de Estatística

Estada Média nos Estabelecimentos Hoteleiros, por mercados

Average length of stay in hotels, by country

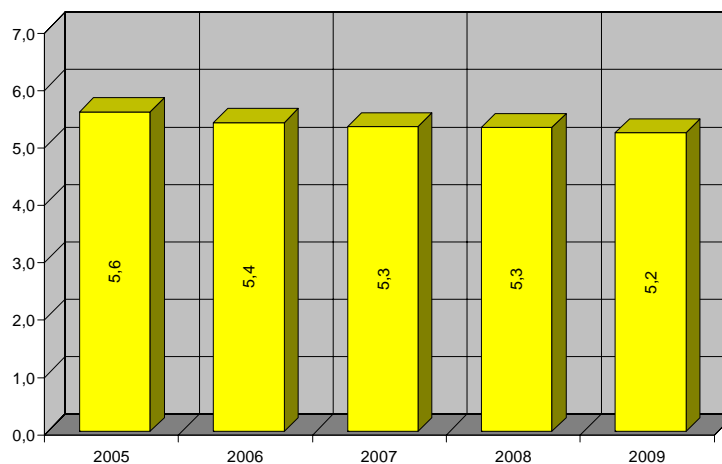
(dias - days)

	2005	2006	2007	2008	2009
Portugal	3,2	3,1	3,1	3,1	3,1
Alemanha	7,2	6,9	6,8	6,6	6,7
Áustria	6,2	5,8	5,2	5,8	5,9
Bélgica	6,2	6,0	5,8	5,6	5,7
Dinamarca	6,1	5,8	5,8	5,8	6,2
Espanha	5,2	4,7	4,8	4,7	4,9
Estónia	5,3	5,7	5,2	5,7	6,1
Finlândia	6,1	6,2	6,0	5,7	6,3
França	4,4	4,2	4,3	4,2	4,3
Hungria	5,7	5,9	5,7	5,6	5,7
Irlanda	6,2	6,8	6,4	6,0	6,0
Itália	4,9	5,0	4,9	5,1	5,1
Luxemburgo	6,3	6,4	6,1	6,3	5,9
Países Baixos	6,0	5,6	5,9	5,6	5,9
Polónia	5,4	5,4	6,2	6,9	6,4
Reino Unido	6,7	6,7	6,4	6,2	6,5
República Checa	5,9	5,7	5,6	5,7	5,3
Roménia	5,5	3,8	5,7	5,4	4,9
Suécia	6,4	6,3	6,2	5,8	5,8
Noruega	7,1	7,0	6,8	6,6	6,7
Rússia	8,7	6,5	6,7	6,2	6,5
Suíça	5,1	5,1	5,3	5,3	4,8
Brasil	5,3	5,8	4,2	4,0	3,8
Canadá	4,9	4,7	4,8	5,2	4,4
EUA	4,1	4,1	4,3	3,9	4,0
Total	5,6	5,4	5,3	5,3	5,2

Fonte: Direcção Regional de Estatística

Evolução da Estada Média Anual

Evolution of the anual average length of stay



Fonte: Direcção Regional de Estatística

Proveitos Totais nos Estabelecimentos Hoteleiros

Evolution of total receipts in hotels

(€)

	2005	2006	2007	2008	2009	Δ 09/05
Jan	17.637.136	16.291.634	16.389.140	19.329.655	15.839.810	-10,2%
Fev	17.307.630	15.871.823	17.649.326	20.456.902	15.616.903	-9,8%
Mar	21.257.014	21.614.111	23.906.981	26.804.625	22.605.456	6,3%
Abr	22.003.212	26.132.235	28.188.161	28.634.793	25.640.908	16,5%
Mai	20.317.183	24.719.025	25.644.253	27.558.770	24.064.965	18,4%
Jun	19.807.568	20.929.601	23.005.185	25.233.442	22.727.303	14,7%
Jul	21.148.482	22.957.279	25.342.063	27.420.608	23.428.925	10,8%
Ago	27.437.003	29.053.987	29.998.633	33.334.782	29.237.916	6,6%
Set	23.719.336	24.812.175	26.457.176	28.373.328	23.627.257	-0,4%
Out	21.927.110	22.881.453	24.247.436	24.422.275	20.742.900	-5,4%
Nov	17.503.587	18.086.991	20.085.601	17.509.117	15.488.972	-11,5%
Dez	18.780.589	19.007.768	20.896.053	18.769.138	16.830.492	-10,4%
Total	248.845.850	262.358.082	281.810.008	297.847.435	255.851.807	2,8%

Fonte: Direcção Regional de Estatística

Proveitos de Aposento nos Estabelecimentos Hoteleiros

Lodging receipts in hotels

(€)

	2005	2006	2007	2008	2009	Δ 09/05
Jan	11.061.800	10.400.815	10.165.353	12.104.545	9.875.177	-10,7%
Fev	10.799.289	10.117.060	10.711.366	12.621.773	9.673.496	-10,4%
Mar	13.763.451	13.748.389	14.936.101	17.169.299	14.445.254	5,0%
Abr	13.864.855	16.648.522	17.702.946	18.149.697	16.222.083	17,0%
Mai	12.300.384	14.510.935	15.441.946	16.686.754	14.490.298	17,8%
Jun	11.615.897	12.179.800	13.514.597	14.975.707	13.618.616	17,2%
Jul	12.922.633	13.800.409	15.358.986	16.948.265	14.367.310	11,2%
Ago	17.903.279	18.289.167	19.120.360	21.307.525	18.798.853	5,0%
Set	14.811.755	15.044.302	16.211.290	17.501.526	14.599.916	-1,4%
Out	13.685.699	14.020.862	15.047.493	15.096.925	12.613.894	-7,8%
Nov	10.891.963	11.161.567	12.410.536	10.727.103	9.358.330	-14,1%
Dez	11.182.862	11.403.351	12.227.434	11.169.228	9.741.784	-12,9%
Total	154.803.867	161.325.179	172.848.408	184.458.347	157.805.011	1,9%

Fonte: Direcção Regional de Estatística

Gasto Médio por Hóspede nos Estabelecimentos Hoteleiros

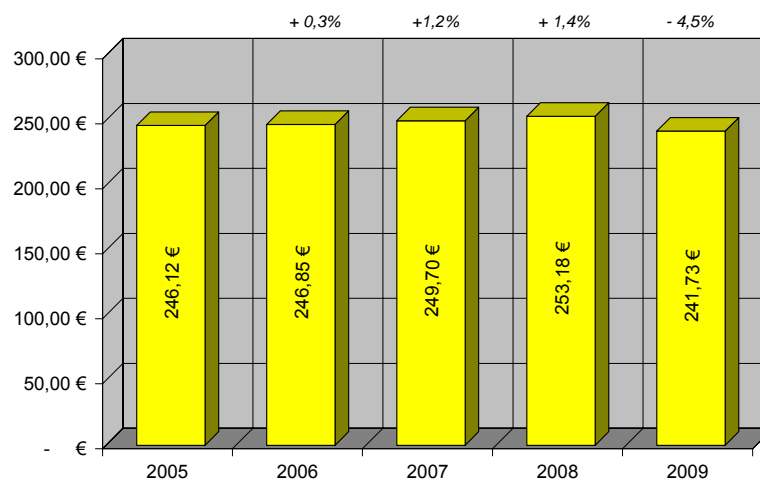
Average income per guest in hotels

	2005	2006	2007	2008	2009	Δ 09/05
Jan	246,66 €	234,96 €	250,45 €	275,91 €	257,63 €	4,4%
Fev	237,43 €	224,35 €	251,36 €	245,98 €	214,17 €	-9,8%
Mar	244,36 €	240,37 €	251,14 €	235,86 €	244,20 €	-0,1%
Abr	235,51 €	231,73 €	241,41 €	252,70 €	242,09 €	2,8%
Mai	225,82 €	240,09 €	240,52 €	238,55 €	233,19 €	3,3%
Jun	241,26 €	240,44 €	235,86 €	238,66 €	234,56 €	-2,8%
Jul	243,23 €	242,89 €	236,36 €	253,83 €	247,67 €	1,8%
Ago	257,52 €	253,68 €	257,54 €	274,09 €	254,17 €	-1,3%
Set	256,17 €	266,08 €	256,06 €	257,31 €	249,59 €	-2,6%
Out	243,84 €	254,83 €	250,76 €	256,88 €	239,43 €	-1,8%
Nov	246,63 €	266,68 €	252,99 €	240,73 €	221,44 €	-10,2%
Dez	279,41 €	270,96 €	283,53 €	278,97 €	260,70 €	-6,7%
Total	246,12 €	246,85 €	249,70 €	253,18 €	241,73 €	-1,8%

Fonte: Direcção Regional de Estatística

Evolução do Gasto Médio por Hóspede nos Estabelecimentos Hoteleiros

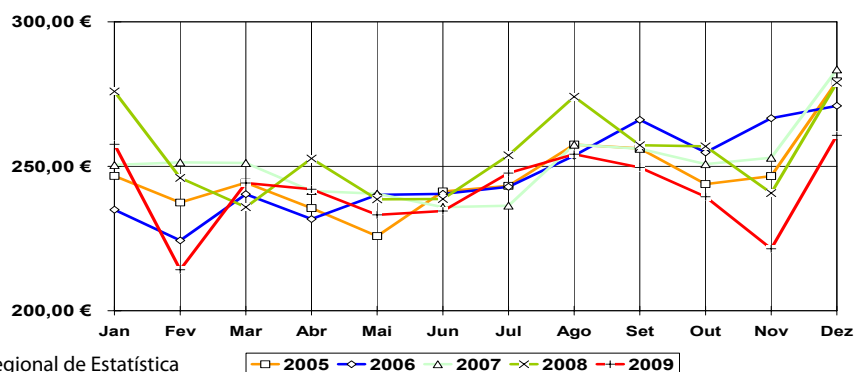
Evolution of the average income per guest in hotels



Fonte: Direcção Regional de Estatística

Evolução Sazonal dos Proveitos por Hóspede nos Estabelecimentos Hoteleiros

Seasonal variation of average income per guest



Fonte: Direcção Regional de Estatística

Receita Média por Quarto Disponível (RevPAR)

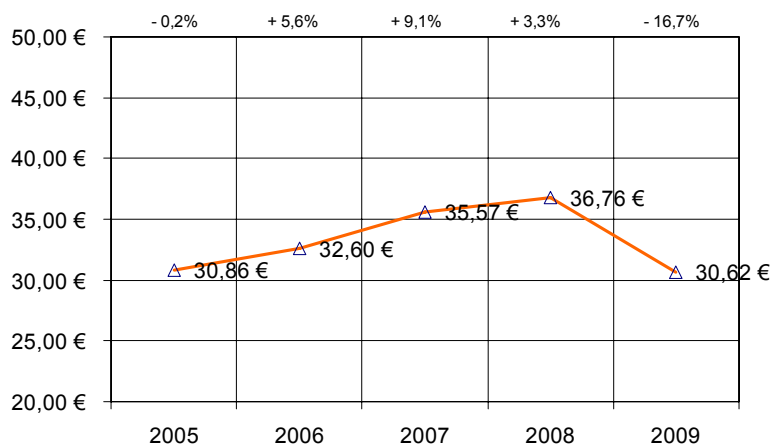
Revenue per available room (RevPAR)

	2005	2006	2007	2008	2009	Δ 09/05
Jan	25,88 €	24,47 €	25,28 €	29,41 €	23,06 €	-10,9%
Fev	27,97 €	26,18 €	29,78 €	33,14 €	24,74 €	-11,6%
Mar	32,17 €	32,33 €	36,50 €	40,44 €	32,76 €	1,8%
Abr	33,61 €	39,98 €	43,67 €	44,17 €	37,33 €	11,1%
Mai	28,87 €	33,72 €	36,86 €	38,94 €	32,30 €	11,9%
Jun	28,24 €	30,11 €	33,30 €	36,04 €	32,02 €	13,4%
Jul	30,37 €	33,04 €	37,11 €	39,37 €	32,64 €	7,5%
Ago	42,10 €	44,31 €	46,19 €	49,50 €	42,78 €	1,6%
Set	35,99 €	37,66 €	40,48 €	42,01 €	34,20 €	-5,0%
Out	32,23 €	33,60 €	36,40 €	35,02 €	28,64 €	-11,1%
Nov	26,46 €	27,63 €	30,92 €	25,94 €	22,80 €	-13,8%
Dez	26,22 €	27,84 €	29,47 €	26,33 €	22,76 €	-13,2%
Anual	30,86 €	32,60 €	35,57 €	36,76 €	30,62 €	-0,8%

Fonte: Direcção Regional de Estatística

Evolução do RevPAR

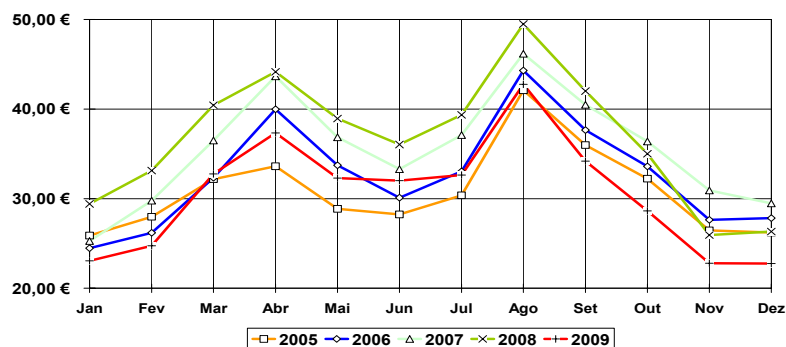
Evolution of the RevPAR



Fonte: Direcção Regional de Estatística

Evolução Sazonal do RevPAR

Seasonal evolution of the RevPAR



Fonte: Direcção Regional de Estatística

EVOLUÇÃO DO TURISMO NO ESPAÇO RURAL (TER)

EVOLUTION OF TOURISM IN RURAL AREA (TER)

Evolução das Dormidas no TER, por mercados

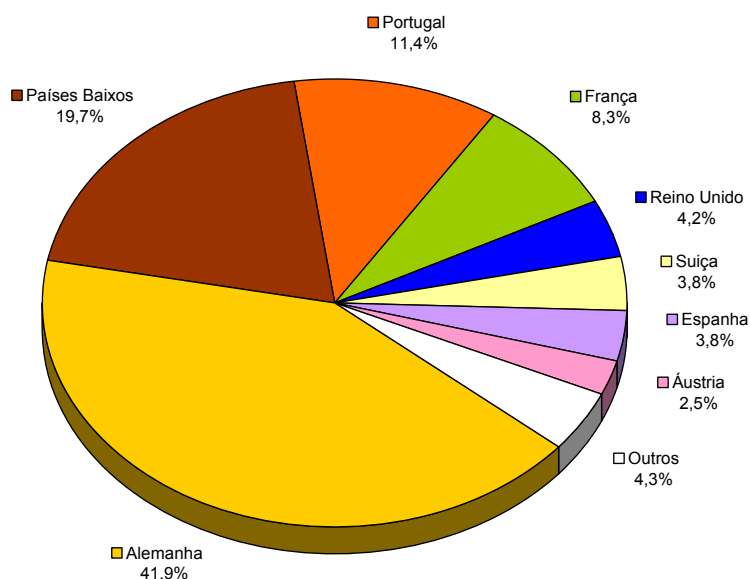
Evolution of overnight stays in TER, by country

	2005	2006	2007	2008	2009	Δ 09/05
Portugal	4.010	5.000	6.753	4.494	4.920	22,7%
Alemanha	20.308	18.759	20.040	18.910	18.010	-11,3%
Áustria	755	1.198	1.102	1.386	1.090	44,4%
Bélgica	527	636	828	901	613	16,3%
Dinamarca	215	189	398	379	201	-6,5%
Espanha	692	672	1.249	1.209	1.612	132,9%
Finlândia	312	276	234	142	4	-98,7%
França	2.422	2.984	2.179	2.423	3.547	46,4%
Irlanda	81	66	122	68	26	-67,9%
Itália	85	241	253	254	244	187,1%
Noruega	75	103	93	161	93	24,0%
Países Baixos	11.142	10.974	11.472	11.365	8.485	-23,8%
Reino Unido	4.127	2.785	2.401	3.216	1.805	-56,3%
Suécia	41	204	243	209	128	212,2%
Suíça	1.052	1.266	1.524	2.036	1.650	56,8%
Outros	2.218	2.550	732	830	546	-75,4%
Total	48.062	47.903	49.623	47.983	42.974	-10,6%

Fonte: Direcção Regional de Estatística

Quotas dos Principais Mercados do TER em 2009, segundo as dormidas

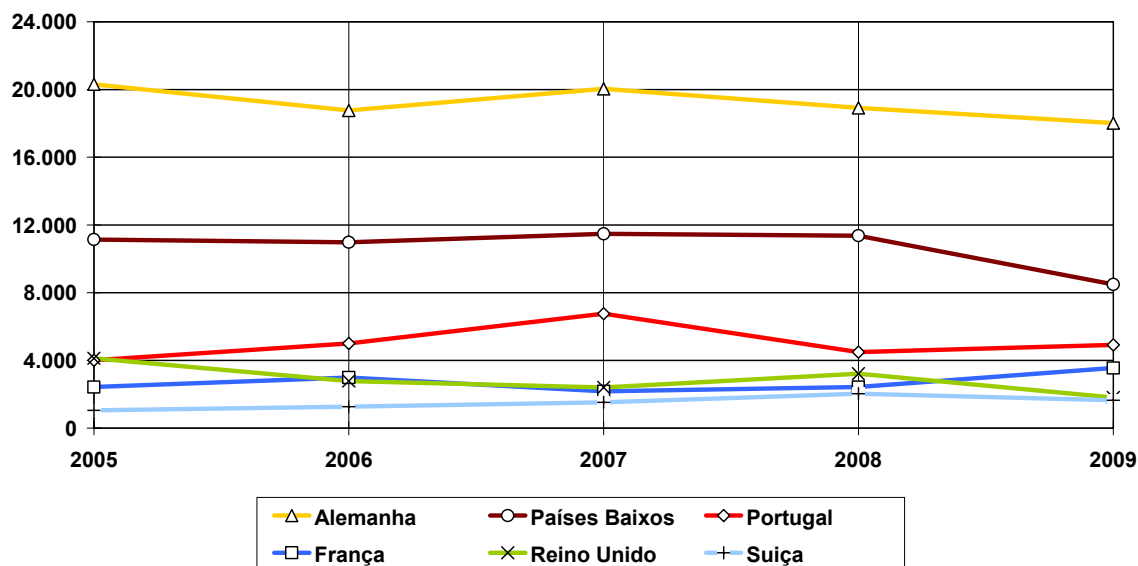
Overnight stays in TER in 2009 - Main markets



Fonte: Direcção Regional de Estatística

Evolução das Dormidas dos 6 Principais Mercados no TER

Evolution of overnight stays in TER – Top 6 countries



Fonte: Direcção Regional de Estatística

Taxa de ocupação-cama em TER

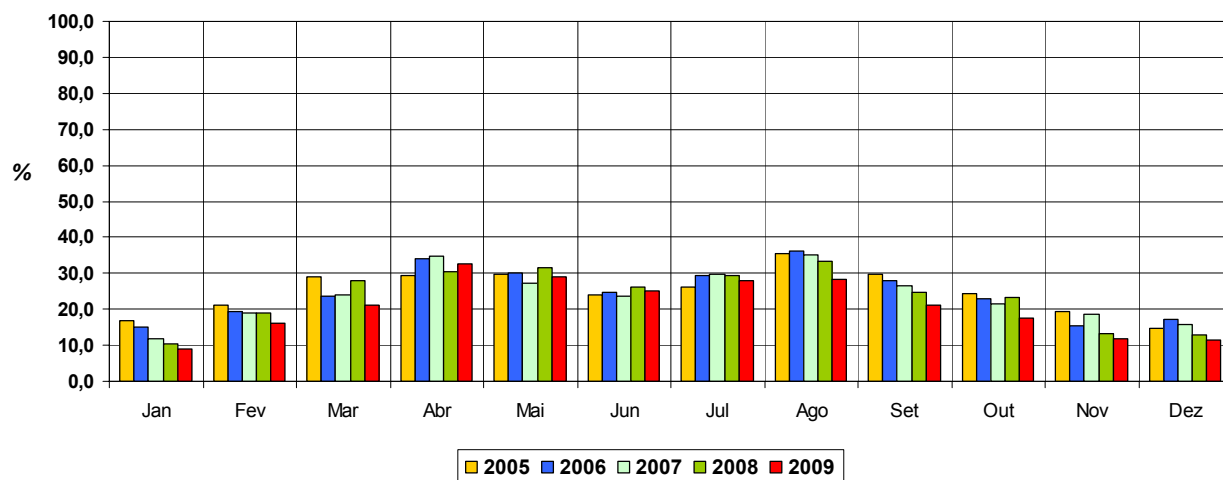
Bed-occupancy rate in TER

	2005	2006	2007	2008	2009
	(%)				
Janeiro	16,8	15,1	12,0	10,5	8,9
Fevereiro	21,0	19,2	19,1	19,0	16,0
Março	29,2	23,5	23,9	28,0	21,0
Abril	29,3	34,0	34,6	30,4	32,6
Maio	29,9	30,0	27,1	31,7	29,1
Junho	24,0	24,9	23,7	26,2	25,0
Julho	26,1	29,5	29,7	29,4	28,1
Agosto	35,5	36,2	35,1	33,4	28,3
Setembro	29,8	27,8	26,7	24,9	21,2
Outubro	24,5	23,1	21,4	23,2	17,4
Novembro	19,3	15,3	18,7	13,1	11,8
Dezembro	14,8	17,2	15,7	12,8	11,6
Total Ano	25,0	24,7	24,0	23,6	20,9

Fonte: Direcção Regional de Estatística

Evolução da Taxa de Ocupação-cama em TER

Evolution of bed-occupancy rate in TER



Fonte: Direcção Regional de Estatística

EVOLUÇÃO DO TURISMO NA ILHA DO PORTO SANTO

EVOLUTION OF TOURISM IN PORTO SANTO ISLAND

Dormidas no Porto Santo segundo os Principais Mercados

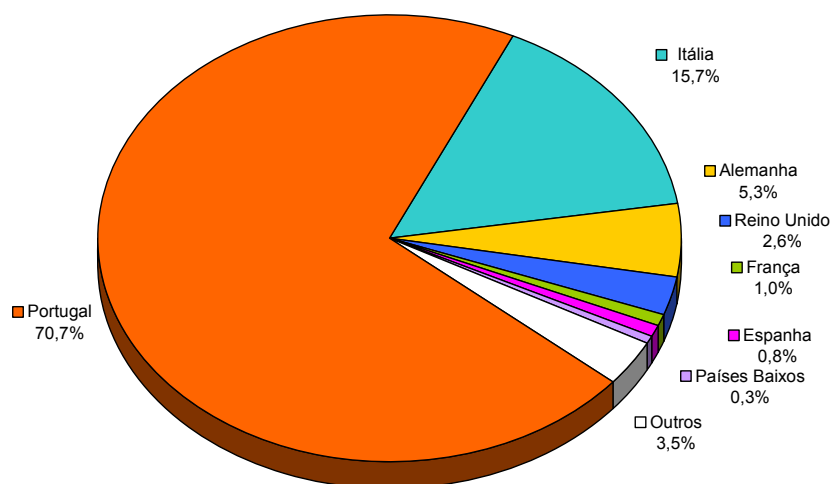
Overnight stays in Porto Santo - Main markets

Países	DORMIDAS								
	2005	2006	2007	2008	2009	Δ	Δ	Quota de Mercado	
						2009/05	2009/08	2005	2009
Portugal	153.459	135.739	141.018	163.878	170.084	10,8%	3,8%	76,5%	70,7%
Alemanha	20.369	15.526	12.386	14.246	12.757	-37,4%	-10,5%	10,2%	5,3%
Áustria	579	979	844	519	726	25,4%	39,9%	0,3%	0,3%
Bélgica	538	233	139	600	453	-15,8%	-24,5%	0,3%	0,2%
Dinamarca	467	503	228	215	181	-61,2%	-15,8%	0,2%	0,1%
Espanha	2.266	2.209	1.338	1.744	1.930	-14,8%	10,7%	1,1%	0,8%
Finlândia	579	152	203	603	610	5,4%	1,2%	0,3%	0,3%
França	1.938	2.072	1.929	1.932	2.317	19,6%	19,9%	1,0%	1,0%
Itália	4.591	61.328	83.345	61.212	37.861	724,7%	-38,1%	2,3%	15,7%
Países Baixos	2.577	2.161	1.493	534	838	-67,5%	56,9%	1,3%	0,3%
Reino Unido	7.109	6.765	5.370	19.141	6.317	-11,1%	-67,0%	3,5%	2,6%
Suécia	760	338	364	757	298	-60,8%	-60,6%	0,4%	0,1%
Noruega	239	399	367	395	364	52,3%	-7,8%	0,1%	0,2%
Outros	5.099	5.245	4.260	6.212	5.690	11,6%	-8,4%	2,5%	2,4%
Total	200.570	233.649	253.284	271.988	240.426	19,9%	-11,6%	100,0%	100,0%

Fonte: Direcção Regional de Estatística

Dormidas no Porto Santo em 2009, segundo os Principais Mercados

Overnight stays in Porto Santo in 2009 - Main markets



Fonte: Direcção Regional de Estatística

Taxa de ocupação-cama na hotelaria do Porto Santo

Bed-occupancy rate in Porto Santo hotels

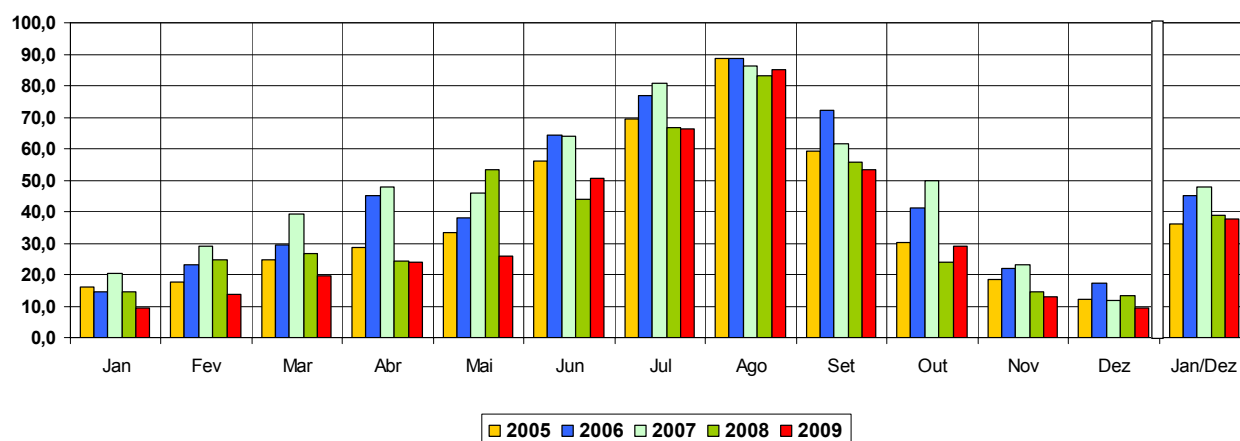
(%)

	2005	2006	2007	2008	2009
Janeiro	16,0	14,6	20,4	14,6	9,5
Fevereiro	17,8	23,2	29,0	24,7	13,8
Março	24,7	29,6	39,1	26,6	19,6
Abril	28,6	45,2	47,7	24,3	23,9
Mai	33,3	37,9	46,0	53,2	26,0
Junho	56,1	64,3	64,1	44,1	50,7
Julho	69,6	76,9	80,7	66,7	66,1
Agosto	88,5	88,6	86,1	83,2	85,0
Setembro	59,3	72,1	61,5	55,8	53,5
Outubro	30,2	41,3	49,7	23,9	29,2
Novembro	18,3	21,8	23,3	14,4	13,1
Dezembro	12,0	17,3	11,8	13,2	9,3
Total Ano	36,1	45,1	48,0	39,0	37,5

Fonte: Direcção Regional de Estatística

Taxa de ocupação-cama na hotelaria do Porto Santo

Bed-occupancy rate in Porto Santo hotels



Fonte: Direcção Regional de Estatística