



## **ESTATÍSTICAS DO TURISMO**

### **TOURISM STATISTICS**

**2006 - 2010**

#### **Secretaria Regional do Turismo e Transportes**

#### **Direcção Regional do Turismo**

Avenida Arriaga, 18  
9004-519 Funchal – Madeira  
Telf: 351-291 211 900  
Fax: 351-291 232 151  
e-mail: [info@madeiratourism.com](mailto:info@madeiratourism.com)  
[www.visitmadeira.pt](http://www.visitmadeira.pt)

---

## CONCEITOS E NOTAS EXPLICATIVAS

### **CAPACIDADE DE ALOJAMENTO NOS ESTABELECIMENTOS DE ALOJAMENTO TURÍSTICO COLECTIVO**

Número máximo de indivíduos que os estabelecimentos podem alojar num determinado momento ou período, sendo este determinado através do número de camas existentes e considerando como duas as camas de casal. Não se consideram os estabelecimentos encerrados.

### **DORMIDA**

Permanência de um indivíduo num estabelecimento que fornece alojamento, por um período compreendido entre as 12 horas de um dia e as 12 horas do dia seguinte.

### **ESTABELECIMENTO HOTELEIRO**

Estabelecimento cuja actividade principal consiste na prestação de serviços de alojamento e de outros serviços acessórios ou de apoio, com ou sem fornecimento de refeições, mediante pagamento.

Nota: os estabelecimentos hoteleiros classificam-se em hotéis, pensões, pousadas, estalagens, motéis e hotéis-apartamentos (aparthotéis); para fins estatísticos incluem-se ainda os aldeamentos turísticos e apartamentos turísticos.

### **ESTADA MÉDIA NO ESTABELECIMENTO**

Relação entre o número de dormidas e o número de hóspedes que deram origem a essas dormidas, no período de referência, na perspectiva da oferta.

### **HÓSPEDE**

Indivíduo que efectua pelo menos uma dormida num estabelecimento de alojamento turístico. O Hóspede entrado é o indivíduo que em cada um dos meses do ano deu entrada no estabelecimento hoteleiro. Não se inclui nesta variável o hóspede cuja estadia transitem dos meses anteriores.

Nota: o indivíduo é contado tantas vezes quantas as inscrições que fizer no estabelecimento, no período de referência.

### **PROVEITOS DE APOSENTO**

Valores cobrados pelas dormidas de todos os hóspedes nos meios de alojamento turístico.

### **PROVEITOS TOTAIS DOS MEIOS DE ALOJAMENTO TURÍSTICO**

Valores resultantes da actividade dos meios de alojamento turístico: aposento, restauração e outros decorrentes da própria actividade (aluguer de salas, lavandaria, tabacaria, telefone, entre outros).

### **REVENUE PER AVAILABLE ROOM (RevPAR)**

Rendimento por quarto disponível, medido pela relação entre os proveitos de aposento e o número de quartos disponíveis, no período de referência.

### **TAXA LÍQUIDA DE OCUPAÇÃO - CAMA**

Relação entre o número de dormidas e o número de camas existentes no período de referência, considerando como duas as camas de casal.

A fórmula é "T. O. L. (cama) = [Nº de dormidas durante o período de referência / (Nº de camas disponíveis x Nº de dias do período de referência)] x 100". Este indicador permite avaliar a capacidade média de alojamento durante o período de referência.

### **TURISMO NO ESPAÇO RURAL (TER)**

Actividades e serviços de alojamento e animação em empreendimentos de natureza familiar prestados no espaço rural, mediante pagamento. Os empreendimentos de turismo no espaço rural podem ser classificados numa das seguintes modalidades de hospedagem: "turismo de habitação", "turismo rural", "agro-turismo", "turismo de aldeia", "casas de campo", "hotéis rurais" e "parques de campismo rurais".

ÍNDICE

CONCEITOS E NOTAS EXPLICATIVAS.....	1
EVOLUÇÃO DA OFERTA TURÍSTICA NA MADEIRA.....	4
<i>EVOLUTION OF COLECTIVE TOURIST ACCOMMODATION IN MADEIRA ISLANDS.....</i>	<i>4</i>
Oferta Turística em 2010.12.31, por categorias.....	5
<i>Collective tourist accommodation in 2010.12.31, by categories.....</i>	<i>5</i>
Porcentagens da Capacidade de Alojamento em 2010, por categorias.....	6
<i>Percent share of categories in collective tourist accommodation in 2010.....</i>	<i>6</i>
Evolução da Capacidade de Alojamento Total.....	6
<i>Evolution of total bed places.....</i>	<i>6</i>
Evolução da Capacidade de Alojamento, por categorias.....	7
<i>Evolution of bed places, by categories.....</i>	<i>7</i>
Distribuição Geográfica de Camas e Quotas por Concelhos.....	8
<i>Geographical distribution of bed place and percent share by municipalities.....</i>	<i>8</i>
Evolução da Capacidade de Alojamento, por concelhos.....	8
<i>Evolution of bed places, by municipalities.....</i>	<i>8</i>
EVOLUÇÃO DO TURISMO NOS ESTABELECIMENTOS HOTELEIROS E TURISMO NO ESPAÇO RURAL (TER).....	9
<i>EVOLUTION OF TOURISM IN HOTELS AND RURAL TOURISM (TER).....</i>	<i>9</i>
Crescimento dos Hóspedes nos últimos 20 anos EH e TER.....	10
<i>Estabelecimentos Hoteleiros (EH) e Turismo no Espaço Rural (TER).....</i>	<i>10</i>
Crescimento das Dormidas nos Últimos 20 anos EH e TER.....	10
<i>Overnight stays in hotels and TER - Last 20 years.....</i>	<i>10</i>
Sazonalidade das Dormidas (EH+TER).....	11
<i>Seasonal variability of total overnight stay (EH+TER)s.....</i>	<i>11</i>
Distribuição dos Hóspedes e Dormidas, segundo o tipo de estabelecimento.....	11
<i>Distribution of tourists and overnight stays by type of accommodation.....</i>	<i>11</i>
Distribuição dos Hóspedes, por tipo de alojamento.....	12
<i>Distribution of tourists by type of accommodation.....</i>	<i>12</i>
Distribuição das Dormidas, por tipo de alojamento.....	12
<i>Distribution of overnight stays by type of accommodation.....</i>	<i>12</i>
Evolução da Taxa de Ocupação, por Tipo de Alojamento.....	13
<i>Evolution of the occupancy rate, by type of accommodation.....</i>	<i>13</i>
Taxas de Ocupação por Tipo de Alojamento.....	13
<i>Occupancy rate by type of accommodation.....</i>	<i>13</i>
EVOLUÇÃO DO TURISMO NOS ESTABELECIMENTOS HOTELEIROS.....	14
<i>EVOLUTION OF TOURIST DEMAND IN HOTELS.....</i>	<i>14</i>
Hóspedes Dormidas e Quotas de Mercado.....	15
<i>Total number of guests, overnight stays and share of countries of residence.....</i>	<i>15</i>
Evolução dos Hóspedes nos Estabelecimentos Hoteleiros por Mercados.....	16
<i>Evolution of tourists in hotels and similar establishments, by country.....</i>	<i>16</i>
Evolução das Dormidas nos Estabelecimentos Hoteleiros por Mercados.....	17
<i>Evolution of overnight stays in hotels and similar establishments, by country.....</i>	<i>17</i>
6 Primeiros Mercados nos Estabelecimentos Hoteleiros, segundo os hóspedes.....	18
<i>Top 6 markets in hotels and similar establishments, according to the number of tourists.....</i>	<i>18</i>
6 Primeiros Mercados nos Estabelecimentos Hoteleiros, segundo as dormidas.....	18
<i>Top 6 markets in hotels and similar establishments, according to overnight stays.....</i>	<i>18</i>
Sazonalidade dos 6 Primeiros Mercados nos Estabelecimentos Hoteleiros, segundo os Hóspedes.....	19
<i>Seasonal variation of the top 6 markets in hotels, according to the number of tourists.....</i>	<i>19</i>
Sazonalidade dos 6 Primeiros Mercados nos Estabelecimentos Hoteleiros, segundo as Dormidas.....	19
<i>Seasonal variation of the top6 markets in hotels and similar establishments, according to overnight stays.....</i>	<i>19</i>
Evolução da Taxa de Ocupação-cama nos Estabelecimentos Hoteleiros, por mês.....	20
<i>Evolution of bed-occupancy rate in hotels and similar establishments, by month.....</i>	<i>20</i>
Evolução da Taxa de Ocupação-cama nos Estabelecimentos Hoteleiros.....	20
<i>Evolution of bed-occupancy rate in hotels and similar establishments.....</i>	<i>20</i>
Sazonalidade da Taxa de Ocupação-cama nos Estabelecimentos Hoteleiros.....	20
<i>Seasonal variation of bed-occupancy rate in hotels.....</i>	<i>20</i>
Estada Média nos Estabelecimentos Hoteleiros, por mercados.....	21
<i>Average lenght of stay in hotels, by country.....</i>	<i>21</i>

Evolução da Estada Média Anual.....	21
<i>Evolution of the annual average length of stay .....</i>	<i>21</i>
Proveitos Totais nos Estabelecimentos Hoteleiros.....	22
<i>Evolution of total receipts in hotels.....</i>	<i>22</i>
Proveitos de Aposento nos Estabelecimentos Hoteleiros .....	22
<i>Lodging receipts in hotels.....</i>	<i>22</i>
Gasto Médio por Hóspede nos Estabelecimentos Hoteleiros.....	23
<i>Average income per guest in hotels.....</i>	<i>23</i>
Evolução do Gasto Médio por Hóspede nos Estabelecimentos Hoteleiros .....	23
<i>Evolution of the average income per guest in hotels.....</i>	<i>23</i>
Evolução Sazonal dos Proveitos por Hóspede nos Estabelecimentos Hoteleiros.....	23
<i>Seasonal variation of average income per guest.....</i>	<i>23</i>
Receita Média por Quarto Disponível (RevPAR) .....	24
<i>Revenue per available room (RevPAR) .....</i>	<i>24</i>
Evolução do RevPAR .....	24
<i>Evolution of the RevPAR.....</i>	<i>24</i>
Evolução Sazonal do RevPAR.....	24
<i>Seasonal evolution of the RevPAR.....</i>	<i>24</i>
<b>EVOLUÇÃO DO TURISMO NO ESPAÇO RURAL (TER) .....</b>	<b>25</b>
<i><b>EVOLUTION OF TOURISM IN RURAL AREA (TER) .....</b></i>	<i><b>25</b></i>
Evolução das Dormidas no TER, por mercados.....	26
<i>Evolution of overnight stays in TER, by country.....</i>	<i>26</i>
Quotas dos Principais Mercados do TER em 2009, segundo as dormidas.....	26
<i>Overnight stays in TER in 2009 - Main markets.....</i>	<i>26</i>
Evolução das Dormidas dos 6 Principais Mercados no TER.....	27
<i>Evolution of overnight stays in TER – Top 6 countries.....</i>	<i>27</i>
Taxa de ocupação-cama em TER.....	27
<i>Bed-occupancy rate in TER.....</i>	<i>27</i>
Evolução da Taxa de Ocupação-cama em TER.....	28
<i>Evolution of bed-occupancy rate in TER.....</i>	<i>28</i>
<b>EVOLUÇÃO DO TURISMO NA ILHA DO PORTO SANTO .....</b>	<b>29</b>
<i><b>EVOLUTION OF TOURISM IN PORTO SANTO ISLAND .....</b></i>	<i><b>29</b></i>
Dormidas no Porto Santo segundo os Principais Mercados.....	30
<i>Overnight stays in Porto Santo - Main markets.....</i>	<i>30</i>
Dormidas no Porto Santo em 2009, segundo os Principais Mercados .....	30
<i>Overnight stays in Porto Santo in 2009 - Main markets .....</i>	<i>30</i>
Taxa de ocupação-cama na hotelaria do Porto Santo .....	31
<i>Bed-occupancy rate in Porto Santo hotels .....</i>	<i>31</i>
Taxa de ocupação-cama na hotelaria do Porto Santo .....	31
<i>Bed-occupancy rate in Porto Santo hotels.....</i>	<i>31</i>

**EVOLUÇÃO DA OFERTA TURÍSTICA  
NA MADEIRA**

EVOLUTION OF COLECTIVE TOURIST ACCOMMODATION IN MADEIRA  
ISLANDS

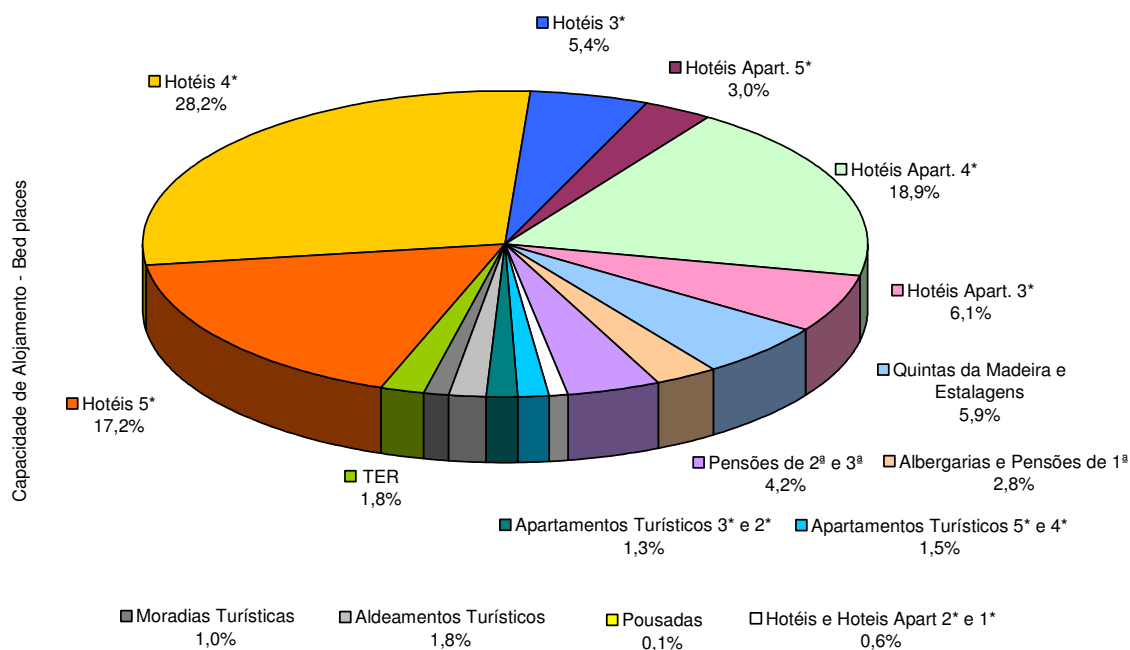
**Oferta Turística em 2010.12.31, por categorias**  
*Collective tourist accommodation in 2010.12.31, by categories*

Tipo de estabelecimento <i>Type of establishment</i>	Estabelecimentos <i>Establishments</i>	Quartos <i>Rooms</i>	Camas <i>Bed places</i>
<b>HOTÉIS</b>	<b>61</b>	<b>7.922</b>	<b>15.880</b>
* * * * *	11	2.646	5.339
* * * *	35	4.372	8.759
* * *	13	851	1.676
* *	1	38	76
*	1	15	30
<b>HOTEIS APARTAMENTOS</b>	<b>34</b>	<b>4.171</b>	<b>8.777</b>
* * * * *	2	384	922
* * * *	20	2.798	5.867
* * *	11	949	1.898
* *	1	40	90
<b>PENSÕES</b>	<b>49</b>	<b>1.083</b>	<b>2.185</b>
Albergaria	6	211	422
1 <sup>a</sup>	12	227	452
2 <sup>a</sup>	24	549	1.119
3 <sup>a</sup>	7	96	192
<b>QUINTAS DA MADEIRA</b>	<b>2</b>	<b>86</b>	<b>172</b>
* * * * *	2	86	172
<b>ESTALAGENS</b>	<b>21</b>	<b>830</b>	<b>1.652</b>
* * * * *	9	413	826
* * * *	12	417	826
<b>POUSADAS</b>	<b>1</b>	<b>15</b>	<b>29</b>
<b>ALDEAMENTO TURÍSTICO</b>	<b>1</b>	<b>135</b>	<b>573</b>
* * * * *	1	135	573
<b>APARTAMENTOS TURÍSTICOS</b>	<b>49</b>	<b>411</b>	<b>867</b>
* * * * *	1	15	30
* * * *	9	200	429
* * *	13	93	202
* *	26	103	206
<b>MORADIAS TURÍSTICAS</b>	<b>48</b>	<b>162</b>	<b>324</b>
1 <sup>a</sup>	3	9	18
2 <sup>a</sup>	45	153	306
<b>TURISMO ESPAÇO RURAL (TER)</b>	<b>57</b>	<b>282</b>	<b>567</b>
Turismo de Habitação	10	50	100
Turismo Rural	5	21	42
Agro-Turismo	2	3	6
Casa de Campo	39	194	391
Hotel Rural	1	14	28
<b>TOTAL</b>	<b>323</b>	<b>15.097</b>	<b>31.026</b>

Fonte: Direcção Regional do Turismo, 2010.12.31

### Percentagens da Capacidade de Alojamento em 2010, por categorias

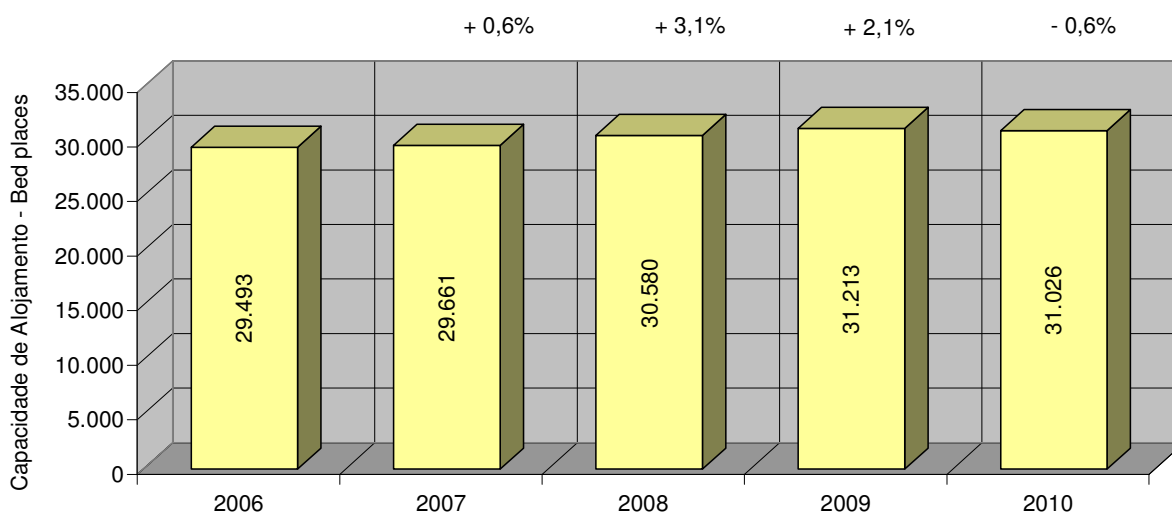
Percent share of categories in collective tourist accommodation in 2010



Fonte: Direcção Regional do Turismo, 2010.12.31

### Evolução da Capacidade de Alojamento Total

Evolution of total bed places



Fonte: Direcção Regional do Turismo, 2010.12.31

**Evolução da Capacidade de Alojamento, por categorias**

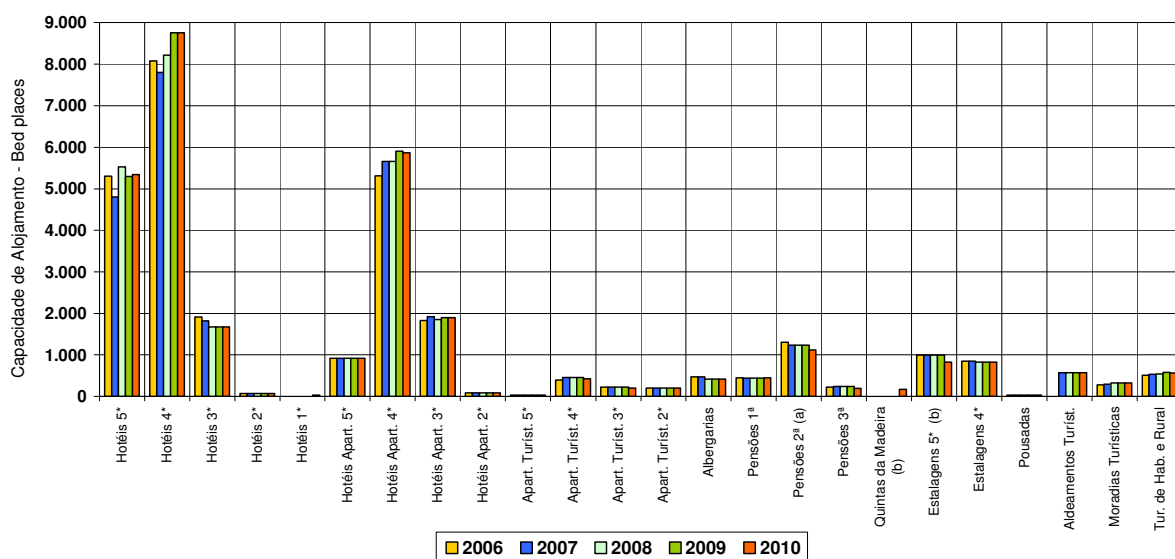
*Evolution of bed places, by categories*

	2006	2007	2008	2009	2010	$\Delta$ 2010/2006
Hotéis 5*	5.305	4.805	5.532	5.298	5.339	0,6
Hotéis 4*	8.079	7.795	8.219	8.759	8.759	8,4
Hotéis 3*	1.909	1.818	1.676	1.676	1.676	-12,2
Hotéis 2*	76	76	76	76	76	
Hotéis 1*					30	
Hotéis Apart. 5*	922	922	922	922	922	
Hotéis Apart. 4*	5.312	5.660	5.660	5.909	5.867	10,4
Hotéis Apart. 3*	1.828	1.920	1.854	1.898	1.898	3,8
Hotéis Apart. 2*	90	90	90	90	90	
Apart. Turíst. 5*	30	30	30	30	30	
Apart. Turíst. 4*	395	459	459	459	429	8,6
Apart. Turíst. 3*	224	224	222	222	202	-9,8
Apart. Turíst. 2*	202	202	206	206	206	2,0
Albergarias	468	468	422	422	422	-9,8
Pensões 1ª	452	438	438	438	452	
Pensões 2ª (a)	1.309	1.237	1.237	1.237	1.119	-14,5
Pensões 3ª	228	242	242	242	192	-15,8
Quintas da Madeira (b)					172	
Estalagens 5* (b)	998	998	998	998	826	-17,2
Estalagens 4*	846	846	826	826	826	-2,4
Pousadas	29	29	29	29	29	
Aldeamentos Turíst.		573	573	573	573	
Moradias Turísticas	280	298	324	324	324	15,7
Tur. de Hab. e Rural	511	531	545	579	567	11,0
<b>Total</b>	<b>29.493</b>	<b>29.661</b>	<b>30.580</b>	<b>31.213</b>	<b>31.026</b>	<b>5,2</b>

(a) Em 2010 várias Pensões passaram a Alojamento Local deixando de figurar no cadastro da DRT

(b) Em 2010 duas Estalagens passaram a ser classificadas como Quintas da Madeira

Fonte: Direcção Regional do Turismo, 2010.12.31



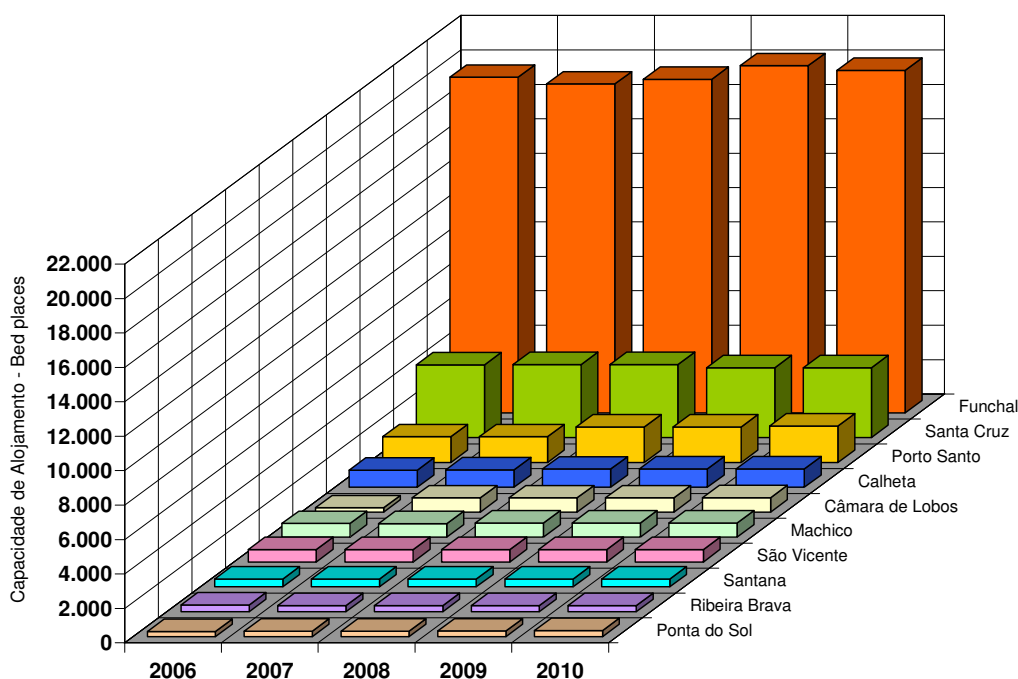


**Distribuição Geográfica de Camas e Quotas por Concelhos**  
*Geographical distribution of bed place and percent share by municipalities*

	2006		2007		2008		2009		2010	
	Camas	Quota %	Camas	Quota %	Camas	Quota %	Camas	Quota %	Camas	Quota %
<b>Funchal</b>	19.499	66,11	19.105	64,41	19.373	63,35	20.160	64,59	19.900	64,14
<b>Santa Cruz</b>	4.229	14,34	4.239	14,29	4.239	13,86	4.065	13,02	4.065	13,10
<b>Porto Santo</b>	1.500	5,09	1.500	5,06	2.069	6,77	2.069	6,63	2.110	6,80
<b>Calheta</b>	994	3,37	1.020	3,44	1.058	3,46	1.069	3,42	1.069	3,45
<b>Câmara de Lobos</b>	260	0,88	833	2,81	833	2,72	833	2,67	835	2,69
<b>Machico</b>	785	2,66	775	2,61	815	2,67	815	2,61	815	2,63
<b>São Vicente</b>	718	2,43	712	2,40	712	2,33	712	2,28	712	2,29
<b>Santana</b>	457	1,55	457	1,54	457	1,49	457	1,46	457	1,47
<b>Porto Moniz</b>	364	1,23	369	1,24	369	1,21	369	1,18	369	1,19
<b>Ribeira Brava</b>	387	1,31	343	1,16	343	1,12	343	1,10	343	1,11
<b>Ponta do Sol</b>	300	1,02	308	1,04	312	1,02	321	1,03	351	1,13
<b>Total</b>	29.493	100,00	29.661	100,00	30.580	100,00	31.213	100,00	31.026	100,00

Fonte: Direcção Regional do Turismo, 2010.12.31

**Evolução da Capacidade de Alojamento, por concelhos**  
*Evolution of bed places, by municipalities*



Fonte: Direcção Regional do Turismo, 2010.12.31

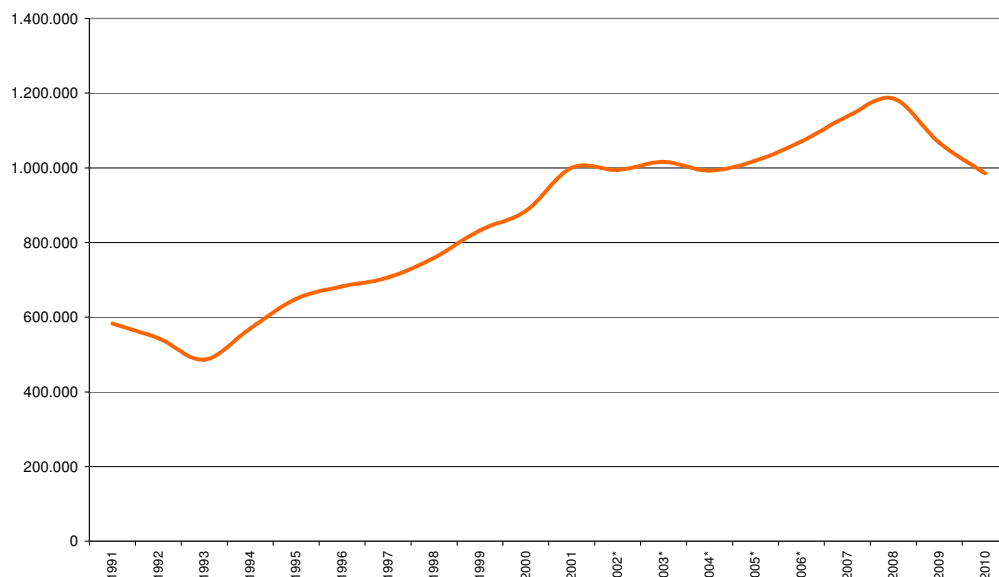
**EVOLUÇÃO DO TURISMO NOS ESTABELECIMENTOS HOTELEIROS  
E TURISMO NO ESPAÇO RURAL (TER)**

EVOLUTION OF TOURISM IN HOTELS AND RURAL TOURISM (TER)

### Crescimento dos Hóspedes nos últimos 20 anos EH e TER

*Estabelecimentos Hoteleiros (EH) e Turismo no Espaço Rural (TER)*

Total de Hóspedes Δ	
1991	12,0
1992	-6,7
1993	-10,6
1994	17,1
1995	13,9
1996	5,2
1997	3,5
1998	7,5
1999	9,7
2000	6,2
2001	13,0
2002*	-0,6
2003*	2,2
2004*	-2,3
2005*	2,7
2006*	5,1
2007	6,2
2008	4,2
2009	-10,0
2010	-7,7

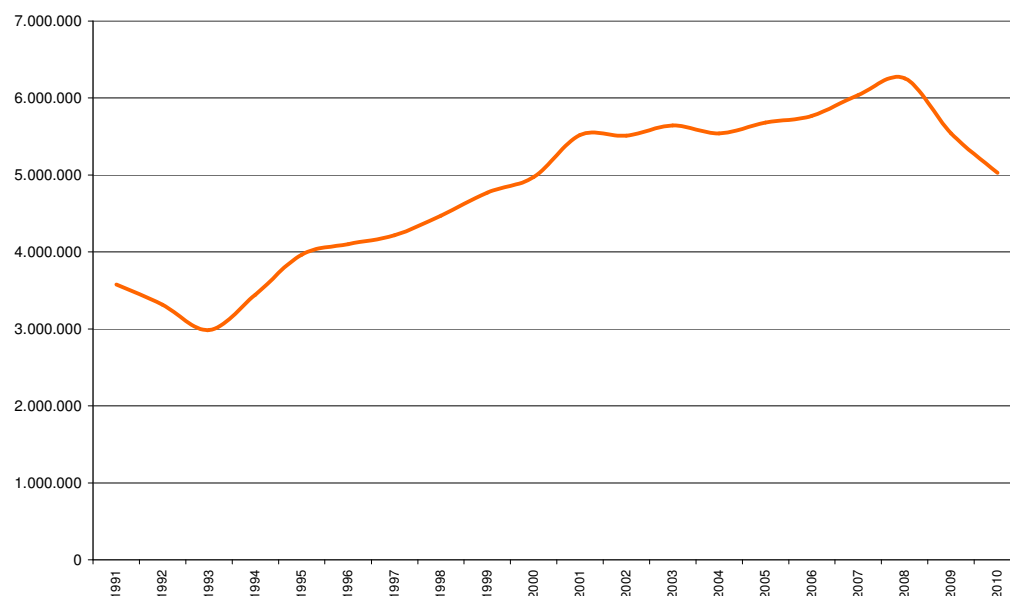


\* Por indisponibilidade dos totais de hóspedes em TER nos anos de 2002 a 2006, o cálculo fez-se com o número de hóspedes totais nos estabelecimentos hoteleiros e hóspedes entrados em TER

### Crescimento das Dormidas nos Últimos 20 anos EH e TER

*Overnight stays in hotels and TER - Last 20 years*

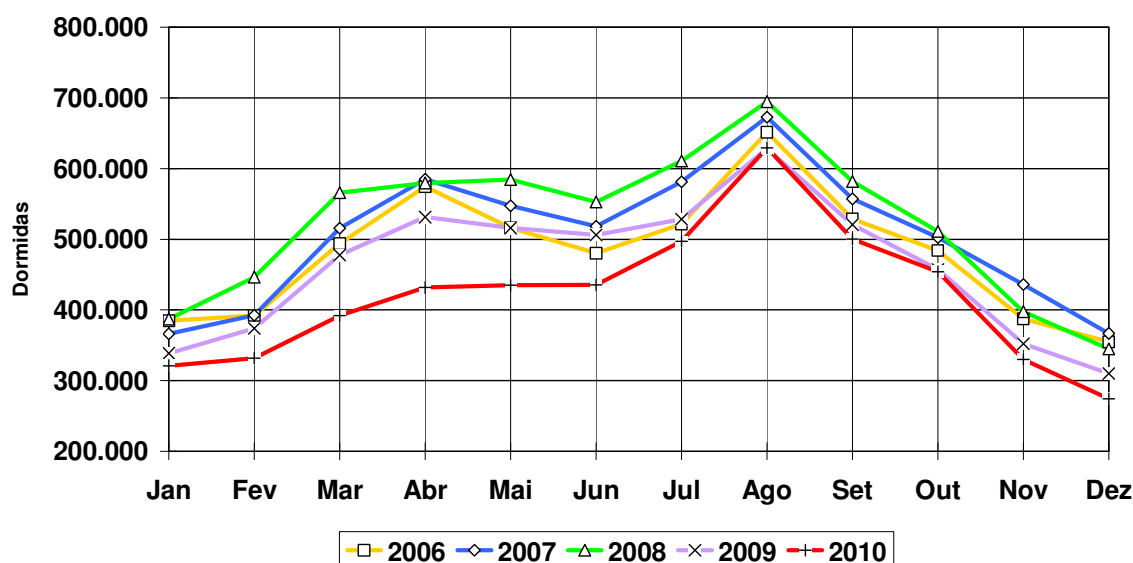
Dormidas Δ	
1991	10,0
1992	-7,3
1993	-10,0
1994	15,4
1995	15,1
1996	3,4
1997	2,8
1998	6,0
1999	6,7
2000	4,3
2001	10,9
2002	-0,1
2003	2,4
2004	-1,8
2005	2,5
2006	1,5
2007	4,7
2008	3,6
2009	-11,4
2010	-9,2



Fonte: Direcção Regional de Estatística

### Sazonalidade das Dormidas (EH+TER)

*Seasonal variability of total overnight stay (EH+TER)s*



Fonte: Direcção Regional de Estatística

### Distribuição dos Hóspedes e Dormidas, segundo o tipo de estabelecimento

*Distribution of tourists and overnight stays by type of accommodation*

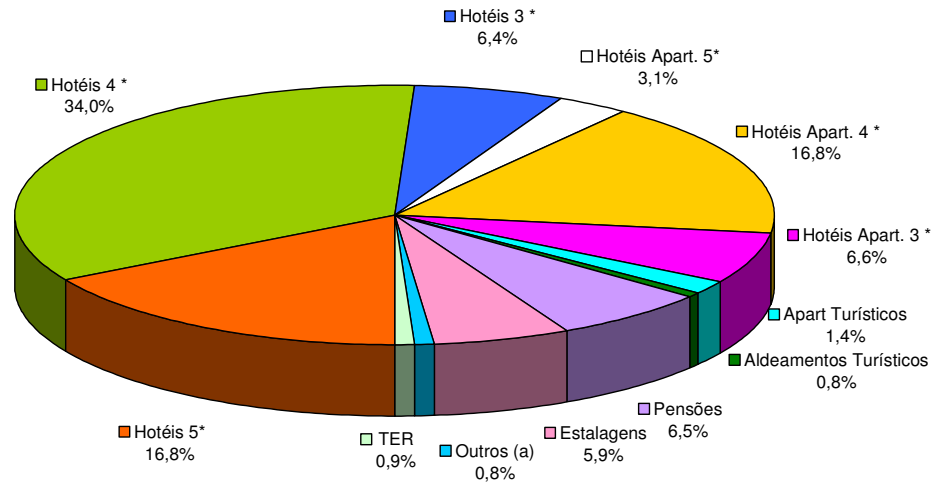
Estabelecimentos	Hóspedes	Quota	Dormidas	Quota
Hotéis 5*	165.444	16,8%	785.103	15,6%
Hotéis 4 *	334.659	34,0%	1.682.431	33,4%
Hotéis 3 *	63.366	6,4%	253.014	5,0%
Hotéis Apart. 5*	30.706	3,1%	208.136	4,1%
Hotéis Apart. 4 *	165.648	16,8%	1.025.310	20,4%
Hotéis Apart. 3 *	65.045	6,6%	349.478	6,9%
Apart Turísticos	14.162	1,4%	87.781	1,7%
Aldeamentos Turísticos	7.533	0,8%	54.637	1,1%
Pensões	63.821	6,5%	275.117	5,5%
Estalagens	58.053	5,9%	238.964	4,8%
Outros (a)	7.922	0,8%	33.554	0,7%
TER	8.699	0,9%	36.810	0,7%

a) inclui as categorias de 1\* e 2\* em todas as classificações e Pousadas

Fonte: Direcção Regional de Estatística

### Distribuição dos Hóspedes, por tipo de alojamento

Distribution of tourists by type of accommodation

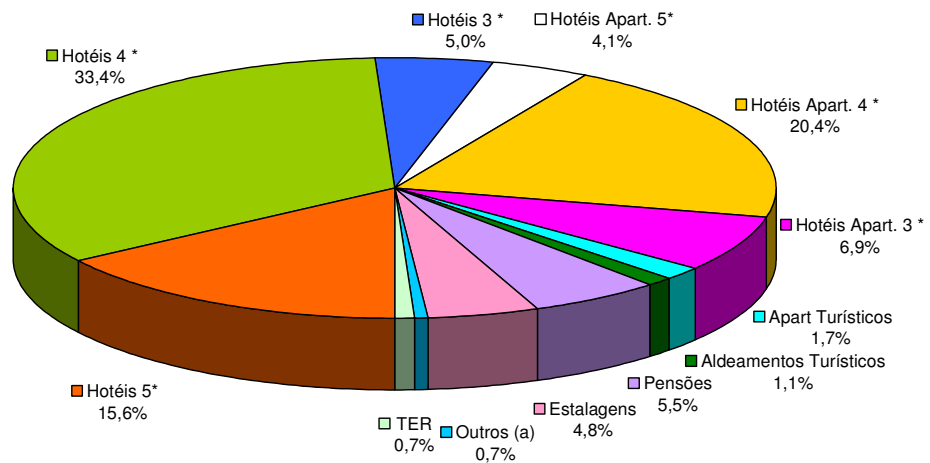


a) inclui as categorias de 1\* e 2\* em todas as classificações e Pousadas

Fonte: Direcção Regional de Estatística

### Distribuição das Dormidas, por tipo de alojamento

Distribution of overnight stays by type of accommodation



a) inclui as categorias de 1\* e 2\* em todas as classificações e Pousadas

Fonte: Direcção Regional de Estatística

### Evolução da Taxa de Ocupação, por Tipo de Alojamento

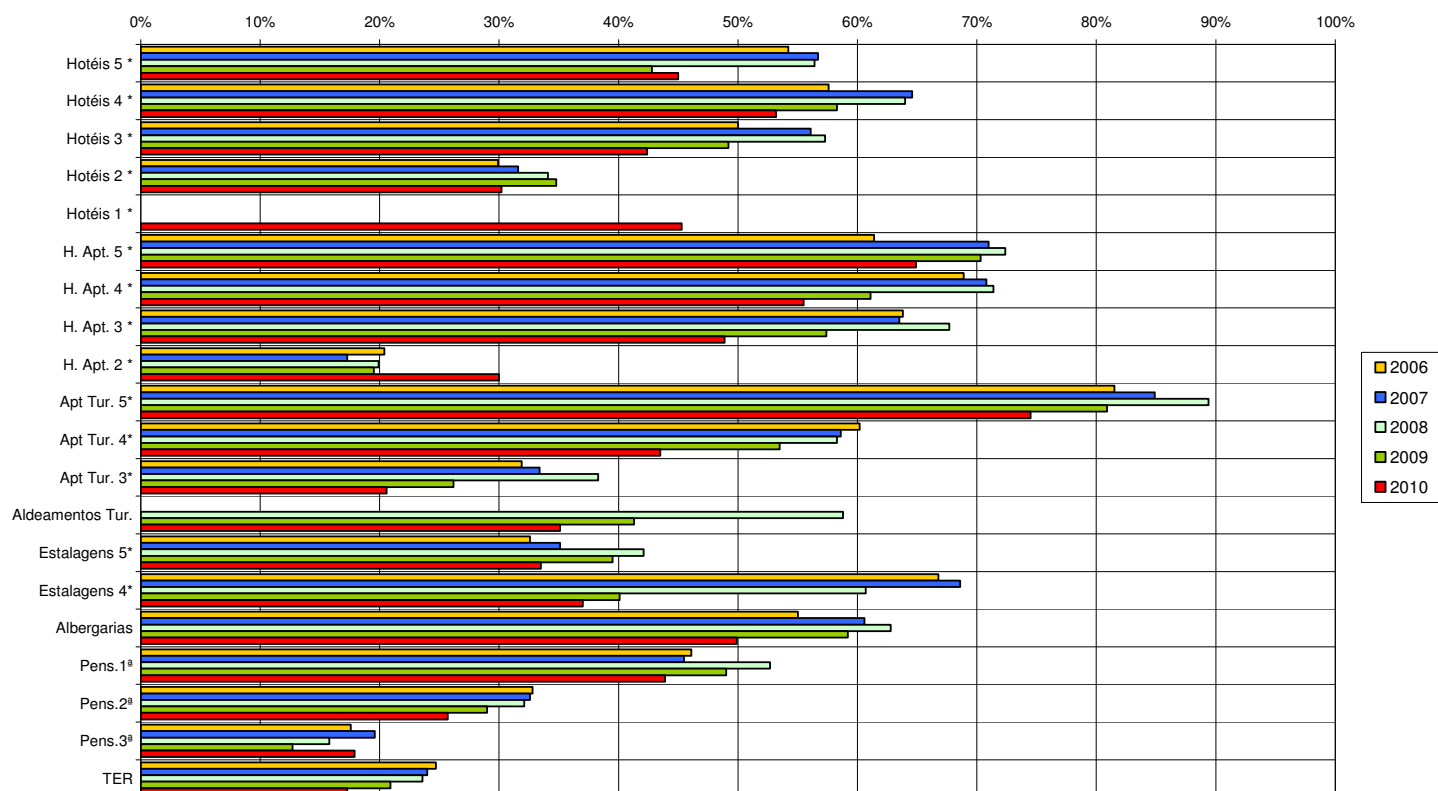
*Evolution of the occupancy rate, by type of accommodation*

Estabelecimentos	2006	2007	2008	2009	2010
Hotéis 5 *	54,2%	56,7%	56,4%	42,8%	45,0%
Hotéis 4 *	57,6%	64,6%	64,0%	58,3%	53,2%
Hotéis 3 *	50,0%	56,1%	57,3%	49,2%	42,4%
Hotéis 2 *	29,9%	31,6%	34,1%	34,8%	30,2%
Hotéis 1 *					45,3%
H. Apt. 5 *	61,4%	71,0%	72,4%	70,3%	64,9%
H. Apt. 4 *	68,9%	70,8%	71,4%	61,1%	55,5%
H. Apt. 3 *	63,8%	63,5%	67,7%	57,4%	48,9%
H. Apt. 2 *	20,4%	17,3%	19,9%	19,5%	30,0%
Apt Tur. 5*	81,5%	84,9%	89,4%	80,9%	74,5%
Apt Tur. 4*	60,2%	58,6%	58,3%	53,5%	43,5%
Apt Tur. 3*	31,9%	33,4%	38,3%	26,2%	20,6%
Aldeamentos Tur.			58,8%	41,3%	35,1%
Estalagens 5*	32,6%	35,1%	42,1%	39,5%	33,5%
Estalagens 4*	66,8%	68,6%	60,7%	40,1%	37,0%
Albergarias	55,0%	60,6%	62,8%	59,2%	49,9%
Pens.1ª	46,1%	45,5%	52,7%	49,0%	43,9%
Pens.2ª	32,8%	32,6%	32,1%	29,0%	25,7%
Pens.3ª	17,6%	19,6%	15,8%	12,7%	17,9%
TER	24,7%	24,0%	23,6%	20,9%	17,3%

Fonte: Direcção Regional de Estatística

### Taxas de Ocupação por Tipo de Alojamento

*Occupancy rate by type of accommodation*



Fonte: Direcção Regional de Estatística

## **EVOLUÇÃO DO TURISMO NOS ESTABELECIMENTOS HOTELEIROS**

EVOLUTION OF TOURIST DEMAND IN HOTELS

### Hóspedes Dormidas e Quotas de Mercado

Total number of guests, overnight stays and share of countries of residence

Países	HÓSPEDES - Guests					DORMIDAS - Overnight stays				
	2009	2010	Δ 2010/09	Quota de Mercado Market Share		2009	2010	Δ 2010/09	Quota de Mercado Market Share	
				2009	2010				2009	2010
Portugal	283.080	280.146	-1,0%	26,7%	28,7%	890.518	867.689	-2,6%	16,2%	17,4%
Alemanha	182.497	166.793	-8,6%	17,2%	17,1%	1.218.600	1.088.714	-10,7%	22,2%	21,8%
Áustria	23.067	19.281	-16,4%	2,2%	2,0%	135.586	109.821	-19,0%	2,5%	2,2%
Bélgica	22.505	17.211	-23,5%	2,1%	1,8%	128.707	97.194	-24,5%	2,3%	1,9%
Dinamarca	20.989	21.864	4,2%	2,0%	2,2%	129.092	134.892	4,5%	2,3%	2,7%
Espanha	43.179	30.612	-29,1%	4,1%	3,1%	210.944	148.041	-29,8%	3,8%	3,0%
Estónia	1.347	3.694	174,2%	0,1%	0,4%	8.219	21.459	161,1%	0,1%	0,4%
Finlândia	24.439	25.463	4,2%	2,3%	2,6%	153.420	153.225	-0,1%	2,8%	3,1%
França	88.764	71.368	-19,6%	8,4%	7,3%	382.432	317.650	-16,9%	7,0%	6,4%
Hungria	2.811	2.974	5,8%	0,3%	0,3%	16.064	15.385	-4,2%	0,3%	0,3%
Irlanda	7.337	7.837	6,8%	0,7%	0,8%	44.380	46.106	3,9%	0,8%	0,9%
Itália	14.693	11.419	-22,3%	1,4%	1,2%	74.981	58.300	-22,2%	1,4%	1,2%
Luxemburgo	2.856	2.046	-28,4%	0,3%	0,2%	16.726	12.701	-24,1%	0,3%	0,3%
Países Baixos	36.002	35.414	-1,6%	3,4%	3,6%	212.762	206.612	-2,9%	3,9%	4,1%
Polónia	14.823	13.745	-7,3%	1,4%	1,4%	95.018	88.595	-6,8%	1,7%	1,8%
Reino Unido	192.232	179.931	-6,4%	18,2%	18,4%	1.252.573	1.156.133	-7,7%	22,8%	23,2%
República Checa	10.138	6.817	-32,8%	1,0%	0,7%	53.789	39.160	-27,2%	1,0%	0,8%
Roménia	944	798	-15,5%	0,1%	0,1%	4.588	3.687	-19,6%	0,1%	0,1%
Suécia	17.550	16.764	-4,5%	1,7%	1,7%	101.293	100.151	-1,1%	1,8%	2,0%
Noruega	14.417	11.893	-17,5%	1,4%	1,2%	95.907	79.738	-16,9%	1,7%	1,6%
Rússia	7.329	9.942	35,7%	0,7%	1,0%	47.848	65.158	36,2%	0,9%	1,3%
Suiça	19.933	15.591	-21,8%	1,9%	1,6%	95.409	77.631	-18,6%	1,7%	1,6%
Brasil	4.248	4.179	-1,6%	0,4%	0,4%	16.183	14.655	-9,4%	0,3%	0,3%
Canadá	1.593	1.742	9,4%	0,2%	0,2%	7.085	8.716	23,0%	0,1%	0,2%
EUA	4.648	4.673	0,5%	0,4%	0,5%	18.731	19.006	1,5%	0,3%	0,4%
Outros	16.989	14.162	-16,6%	1,6%	1,5%	86.071	63.106	-26,7%	1,6%	1,3%
<b>Total</b>	<b>1.058.410</b>	<b>976.359</b>	<b>-7,8%</b>	<b>100,0%</b>	<b>100,0%</b>	<b>5.496.926</b>	<b>4.993.525</b>	<b>-9,2%</b>	<b>100,0%</b>	<b>100,0%</b>

Fonte: Direcção Regional de Estatística

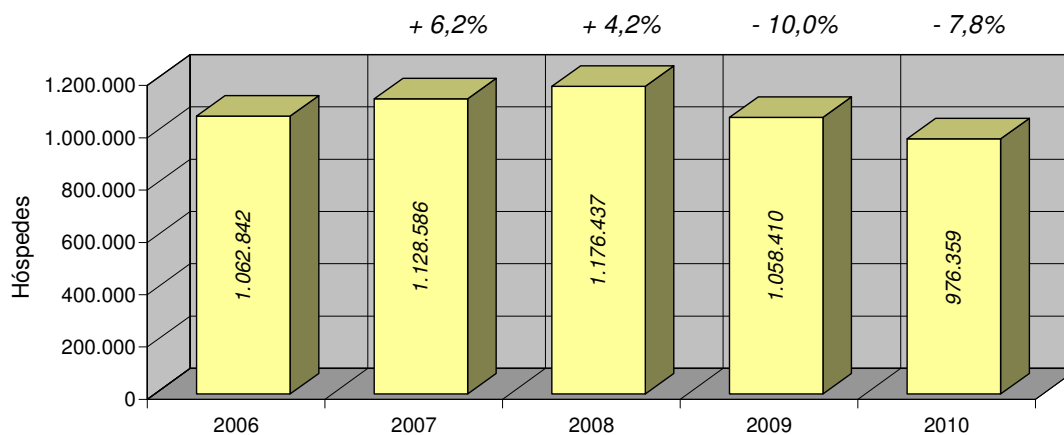


### Evolução dos Hóspedes nos Estabelecimentos Hoteleiros por Mercados

*Evolution of tourists in hotels and similar establishments, by country*

	2006	2007	2008	2009	2010	$\Delta$ 2010/06
Portugal	261.773	264.068	243 426	283.080	280.146	7,0
Alemanha	203.049	214.750	200 306	182.497	166.793	-17,9
Áustria	27.611	39.188	25 484	23.067	19.281	-30,2
Bélgica	23.890	24.845	25 826	22.505	17.211	-28,0
Dinamarca	22.748	23.790	23 909	20.989	21.864	-3,9
Espanha	50.474	52.484	47 432	43.179	30.612	-39,4
Estónia	447	1.074	4 104	1.347	3.694	726,4
Finlândia	31.016	25.027	31 881	24.439	25.463	-17,9
França	63.568	71.008	90 478	88.764	71.368	12,3
Hungria	3.997	3.883	3 856	2.811	2.974	-25,6
Irlanda	6.729	8.811	11 008	7.337	7.837	16,5
Itália	19.729	24.908	19 938	14.693	11.419	-42,1
Luxemburgo	3.107	2.972	2 881	2.856	2.046	-34,1
Países Baixos	33.277	34.468	39 442	36.002	35.414	6,4
Polónia	1.178	4.021	13 255	14.823	13.745	1066,8
Reino Unido	213.844	224.983	283 142	192.232	179.931	-15,9
República Checa	6.653	7.771	9 533	10.138	6.817	2,5
Roménia	519	896	1 135	944	798	53,8
Suécia	27.686	26.858	29 509	17.550	16.764	-39,4
Noruega	16.507	22.691	11 992	14.417	11.893	-28,0
Rússia	4.065	5.179	7 925	7.329	9.942	144,6
Suiça	16.144	15.998	17 036	19.933	15.591	-3,4
Brasil	3.288	3.664	4 666	4.248	4.179	27,1
Canadá	1.523	2.198	1 881	1.593	1.742	14,4
EUA	7.536	6.605	8 021	4.648	4.673	-38,0
Outros	12.484	16.446	18.371	16.989	14.162	13,4
<b>Total</b>	<b>1.062.842</b>	<b>1.128.586</b>	<b>1 176 437</b>	<b>1.058.410</b>	<b>976.359</b>	<b>-8,1</b>

Fonte: Direcção Regional de Estatística

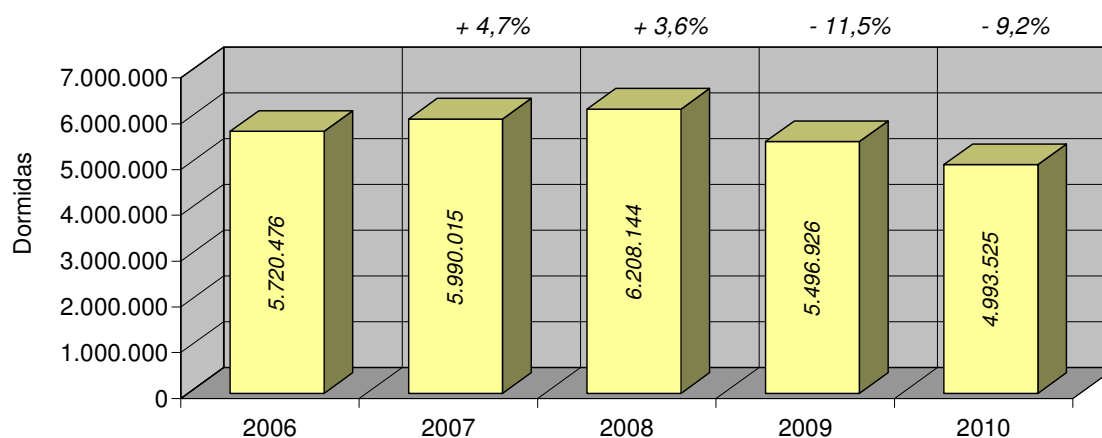


### Evolução das Dormidas nos Estabelecimentos Hoteleiros por Mercados

*Evolution of overnight stays in hotels and similar establishments, by country*

	2006	2007	2008	2009	2010	Δ 2010/06
<b>Portugal</b>	818.188	805.825	763.224	890.518	867.689	6,1
<b>Alemanha</b>	1.401.730	1.462.176	1.327.142	1.218.600	1.088.714	-22,3
<b>Áustria</b>	160.624	204.265	147.418	135.586	109.821	-31,6
<b>Bélgica</b>	143.362	145.339	143.923	128.707	97.194	-32,2
<b>Dinamarca</b>	131.099	137.712	138.483	129.092	134.892	2,9
<b>Espanha</b>	239.322	249.769	222.467	210.944	148.041	-38,1
<b>Estónia</b>	2.541	5.538	23.504	8.219	21.459	744,5
<b>Finlândia</b>	193.312	149.727	183.087	153.420	153.225	-20,7
<b>França</b>	266.792	308.768	376.438	382.432	317.650	19,1
<b>Hungria</b>	23.582	22.150	21.654	16.064	15.385	-34,8
<b>Irlanda</b>	45.517	56.604	66.423	44.380	46.106	1,3
<b>Itália</b>	97.811	121.035	100.787	74.981	58.300	-40,4
<b>Luxemburgo</b>	20.029	18.115	18.294	16.726	12.701	-36,6
<b>Países Baixos</b>	187.594	204.102	220.441	212.762	206.612	10,1
<b>Polónia</b>	6.404	25.142	91.275	95.018	88.595	1283,4
<b>Reino Unido</b>	1.426.822	1.447.683	1.764.068	1.252.573	1.156.133	-19,0
<b>República Checa</b>	38.081	43.134	53.977	53.789	39.160	2,8
<b>Roménia</b>	1.951	5.072	6.153	4.588	3.687	89,0
<b>Suécia</b>	173.068	167.568	171.029	101.293	100.151	-42,1
<b>Noruega</b>	114.856	154.307	79.523	95.907	79.738	-30,6
<b>Rússia</b>	26.332	34.522	49.341	47.848	65.158	147,4
<b>Suiça</b>	81.768	84.444	90.297	95.409	77.631	-5,1
<b>Brasil</b>	18.993	15.304	18.777	16.183	14.655	-22,8
<b>Canadá</b>	7.190	10.646	9.737	7.085	8.716	21,2
<b>EUA</b>	30.637	28.520	31.283	18.731	19.006	-38,0
<b>Outros</b>	62.871	82.563	89.399	86.071	63.106	0,4
<b>Total</b>	<b>5.720.476</b>	<b>5.990.015</b>	<b>6.208.144</b>	<b>5.496.926</b>	<b>4.993.525</b>	<b>-12,7</b>

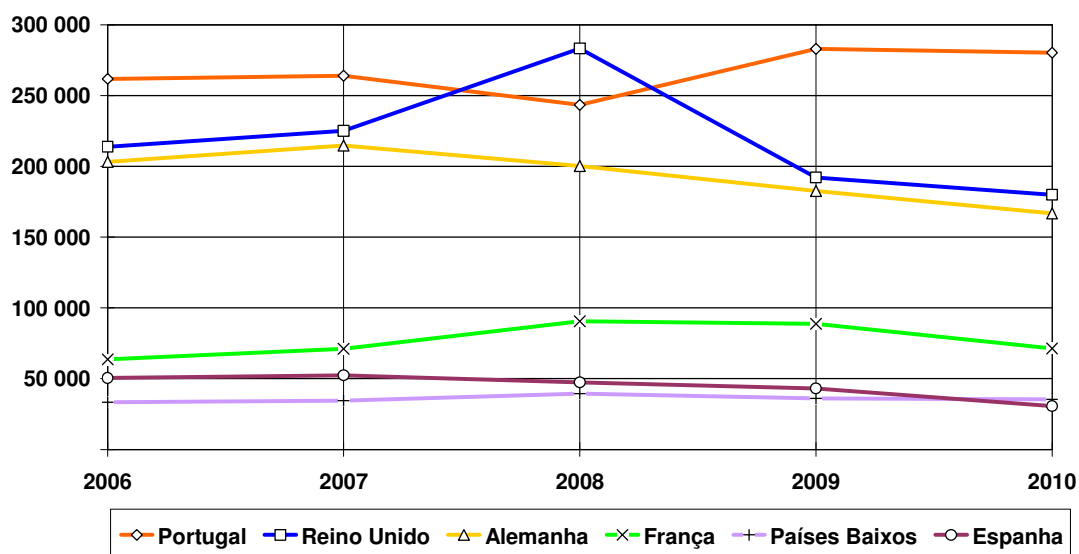
Fonte: Direcção Regional de Estatística



Fonte: Direcção Regional de Estatística

### 6 Primeiros Mercados nos Estabelecimentos Hoteleiros, segundo os hóspedes

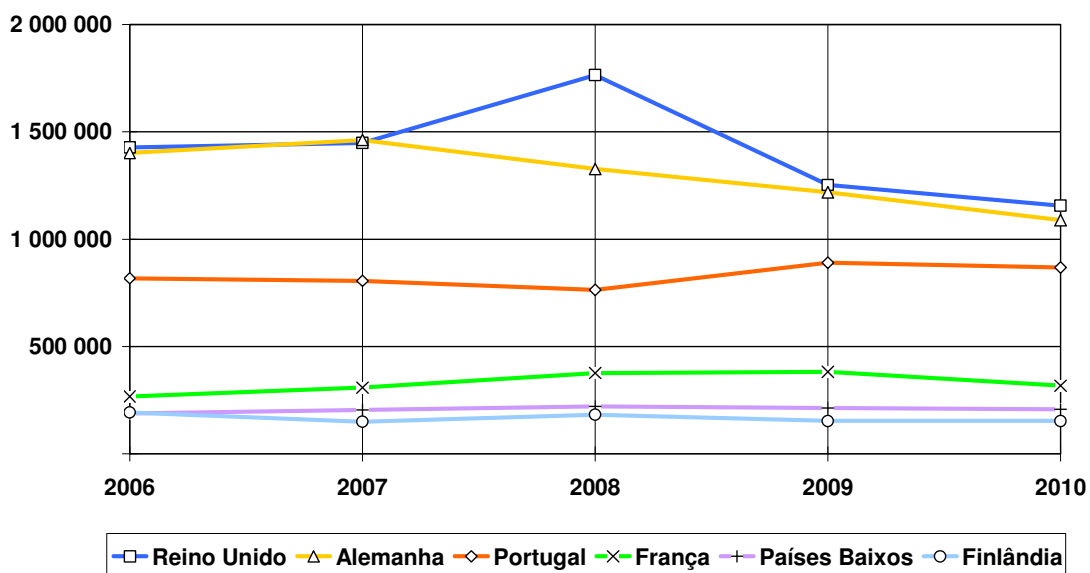
*Top 6 markets in hotels and similar establishments, according to the number of tourists*



Fonte: Direcção Regional de Estatística

### 6 Primeiros Mercados nos Estabelecimentos Hoteleiros, segundo as dormidas

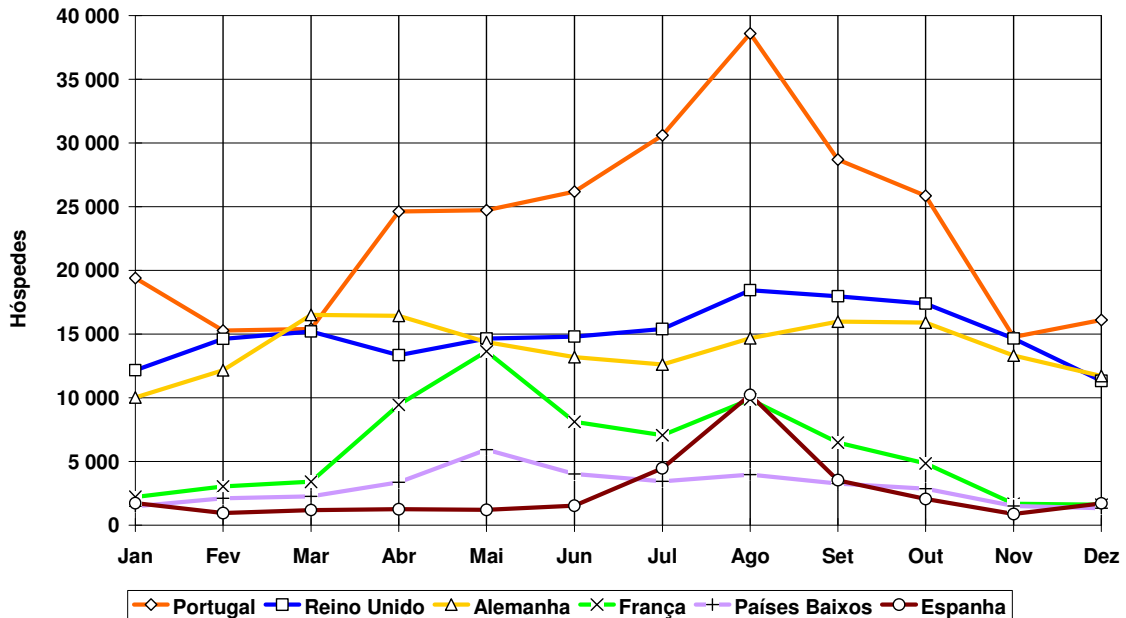
*Top 6 markets in hotels and similar establishments, according to overnight stays*



Fonte: Direcção Regional de Estatística

### Sazonalidade dos 6 Primeiros Mercados nos Estabelecimentos Hoteleiros, segundo os Hóspedes

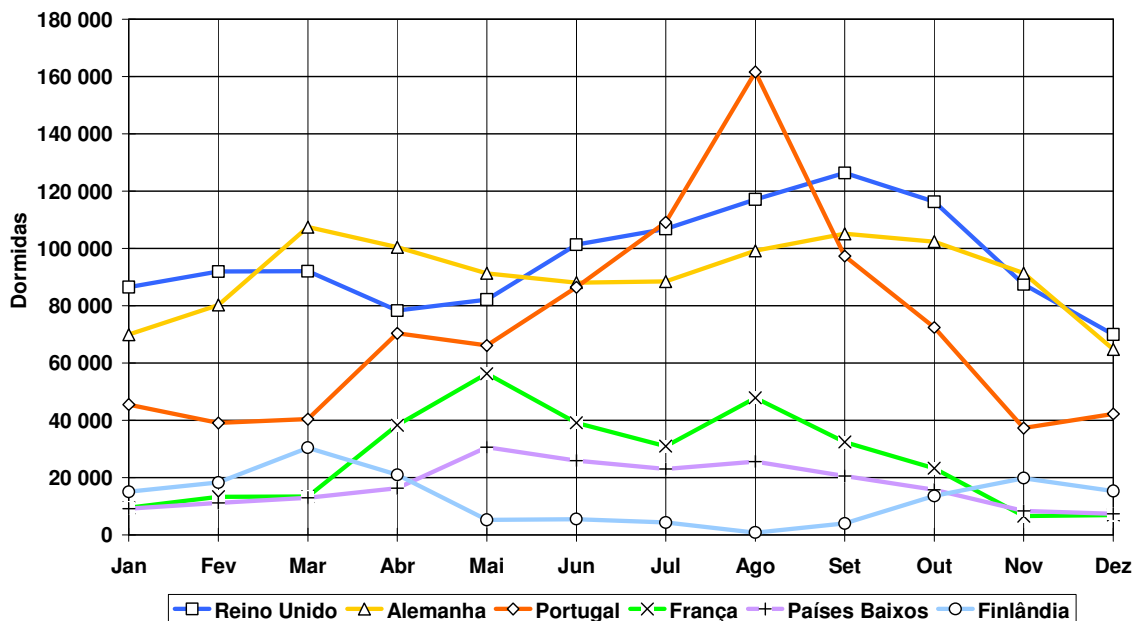
Seasonal variation of the top 6 markets in hotels, according to the number of tourists



Fonte: Direcção Regional de Estatística

### Sazonalidade dos 6 Primeiros Mercados nos Estabelecimentos Hoteleiros, segundo as Dormidas

Seasonal variation of the top 6 markets in hotels and similar establishments, according to overnight stays



Fonte: Direcção Regional de Estatística

### Evolução da Taxa de Ocupação-cama nos Estabelecimentos Hoteleiros, por mês

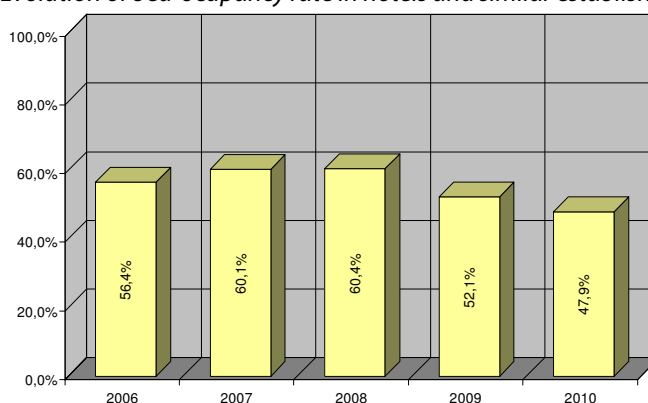
*Evolution of bed-occupancy rate in hotels and similar establishments, by month*

	2006	2007	2008	2009	2010
<b>Janeiro</b>	43,8%	44,2%	45,8%	38,5%	36,7%
<b>Fevereiro</b>	49,3%	52,9%	57,1%	46,6%	42,9%
<b>Março</b>	56,2%	60,8%	64,6%	52,6%	43,5%
<b>Abril</b>	66,6%	69,5%	68,5%	59,1%	49,2%
<b>Mai</b>	58,1%	63,2%	66,1%	55,8%	48,3%
<b>Junho</b>	57,5%	62,0%	64,4%	57,7%	50,1%
<b>Julho</b>	60,2%	67,9%	68,5%	57,8%	54,8%
<b>Agosto</b>	75,5%	77,3%	77,2%	68,5%	68,6%
<b>Setembro</b>	64,0%	66,6%	67,8%	59,2%	57,1%
<b>Outubro</b>	56,2%	59,1%	57,6%	50,4%	50,4%
<b>Novembro</b>	46,6%	52,9%	46,8%	41,8%	39,4%
<b>Dezembro</b>	42,0%	42,9%	39,6%	35,2%	32,0%
<b>Global</b>	<b>56,4%</b>	<b>60,1%</b>	<b>60,4%</b>	<b>52,1%</b>	<b>47,9%</b>

Fonte: Direcção Regional de Estatística

### Evolução da Taxa de Ocupação-cama nos Estabelecimentos Hoteleiros

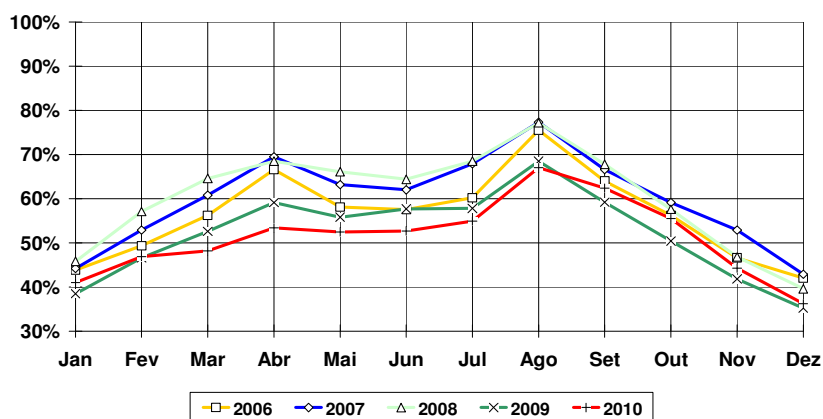
*Evolution of bed-occupancy rate in hotels and similar establishments*



Fonte: Direcção Regional de Estatística

### Sazonalidade da Taxa de Ocupação-cama nos Estabelecimentos Hoteleiros

*Seasonal variation of bed-occupancy rate in hotels*



Fonte: Direcção Regional de Estatística

### Estada Média nos Estabelecimentos Hoteleiros, por mercados

*Average length of stay in hotels, by country*

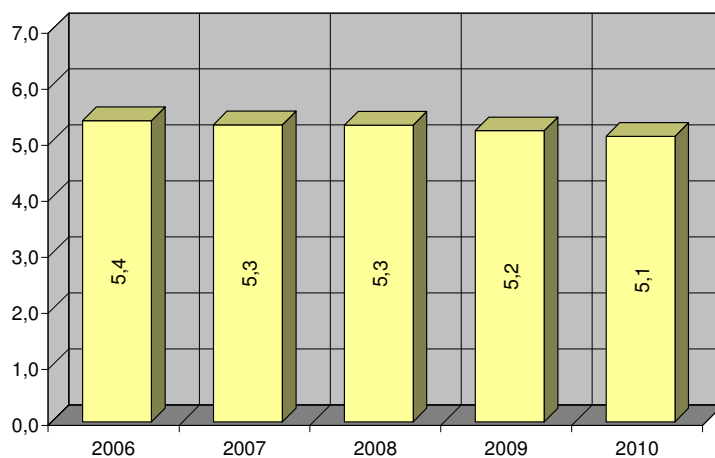
(dias - days)

	2006	2007	2008	2009	2010
Portugal	3,1	3,1	3,1	3,1	3,1
Alemanha	6,9	6,8	6,6	6,7	6,5
Áustria	5,8	5,2	5,8	5,9	5,7
Bélgica	6,0	5,8	5,6	5,7	5,6
Dinamarca	5,8	5,8	5,8	6,2	6,2
Espanha	4,7	4,8	4,7	4,9	4,8
Estónia	5,7	5,2	5,7	6,1	5,8
Finlândia	6,2	6,0	5,7	6,3	6,0
França	4,2	4,3	4,2	4,3	4,5
Hungria	5,9	5,7	5,6	5,7	5,2
Irlanda	6,8	6,4	6,0	6,0	5,9
Itália	5,0	4,9	5,1	5,1	5,1
Luxemburgo	6,4	6,1	6,3	5,9	6,2
Países Baixos	5,6	5,9	5,6	5,9	5,8
Polónia	5,4	6,2	6,9	6,4	6,4
Reino Unido	6,7	6,4	6,2	6,5	6,4
República Checa	5,7	5,6	5,7	5,3	5,7
Roménia	3,8	5,7	5,4	4,9	4,6
Suécia	6,3	6,2	5,8	5,8	6,0
Noruega	7,0	6,8	6,6	6,7	6,7
Rússia	6,5	6,7	6,2	6,5	6,6
Suiça	5,1	5,3	5,3	4,8	5,0
Brasil	5,8	4,2	4,0	3,8	3,5
Canadá	4,7	4,8	5,2	4,4	5,0
EUA	4,1	4,3	3,9	4,0	4,1
<b>Total</b>	<b>5,4</b>	<b>5,3</b>	<b>5,3</b>	<b>5,2</b>	<b>5,1</b>

Fonte: Direcção Regional de Estatística

### Evolução da Estada Média Anual

*Evolution of the anual average length of stay*



Fonte: Direcção Regional de Estatística

### Proveitos Totais nos Estabelecimentos Hoteleiros

*Evolution of total receipts in hotels*

(€)

	2006	2007	2008	2009	2010	Δ 10/06
<b>Jan</b>	16.291.634	16.389.140	19.329.655	15.839.810	14.380.891	-11,7%
<b>Fev</b>	15.871.823	17.649.326	20.456.902	15.616.903	13.994.600	-11,8%
<b>Mar</b>	21.614.111	23.906.981	26.804.625	22.605.456	17.456.065	-19,2%
<b>Abr</b>	26.132.235	28.188.161	28.634.793	25.640.908	20.037.136	-23,3%
<b>Mai</b>	24.719.025	25.644.253	27.558.770	24.064.965	19.643.425	-20,5%
<b>Jun</b>	20.929.601	23.005.185	25.233.442	22.727.303	19.193.140	-8,3%
<b>Jul</b>	22.957.279	25.342.063	27.420.608	23.428.925	21.552.595	-6,1%
<b>Ago</b>	29.053.987	29.998.633	33.334.782	29.237.916	28.554.242	-1,7%
<b>Set</b>	24.812.175	26.457.176	28.373.328	23.627.257	22.746.425	-8,3%
<b>Out</b>	22.881.453	24.247.436	24.422.275	20.742.900	20.412.042	-10,8%
<b>Nov</b>	18.086.991	20.085.601	17.509.117	15.488.972	14.460.522	-20,1%
<b>Dez</b>	19.007.768	20.896.053	18.769.138	16.830.492	14.306.851	-24,7%
<b>Total</b>	<b>262.358.082</b>	<b>281.810.008</b>	<b>297.847.435</b>	<b>255.851.807</b>	<b>226.737.934</b>	<b>-13,6%</b>

Fonte: Direcção Regional de Estatística

### Proveitos de Aposento nos Estabelecimentos Hoteleiros

*Lodging receipts in hotels*

(€)

	2006	2007	2008	2009	2010	Δ 10/06
<b>Jan</b>	10.400.815	10.165.353	12.104.545	9.875.177	8.849.463	-14,9%
<b>Fev</b>	10.117.060	10.711.366	12.621.773	9.673.496	8.540.381	-15,6%
<b>Mar</b>	13.748.389	14.936.101	17.169.299	14.445.254	10.811.117	-21,4%
<b>Abr</b>	16.648.522	17.702.946	18.149.697	16.222.083	12.714.279	-23,6%
<b>Mai</b>	14.510.935	15.441.946	16.686.754	14.490.298	11.526.365	-20,6%
<b>Jun</b>	12.179.800	13.514.597	14.975.707	13.618.616	11.048.884	-9,3%
<b>Jul</b>	13.800.409	15.358.986	16.948.265	14.367.310	12.948.518	-6,2%
<b>Ago</b>	18.289.167	19.120.360	21.307.525	18.798.853	18.050.261	-1,3%
<b>Set</b>	15.044.302	16.211.290	17.501.526	14.599.916	13.765.549	-8,5%
<b>Out</b>	14.020.862	15.047.493	15.096.925	12.613.894	12.229.548	-12,8%
<b>Nov</b>	11.161.567	12.410.536	10.727.103	9.358.330	8.439.934	-24,4%
<b>Dez</b>	11.403.351	12.227.434	11.169.228	9.741.784	8.124.423	-28,8%
<b>Total</b>	<b>161.325.179</b>	<b>172.848.408</b>	<b>184.458.347</b>	<b>157.805.011</b>	<b>137.048.722</b>	<b>-15,0%</b>

Fonte: Direcção Regional de Estatística

### Gasto Médio por Hóspede nos Estabelecimentos Hoteleiros

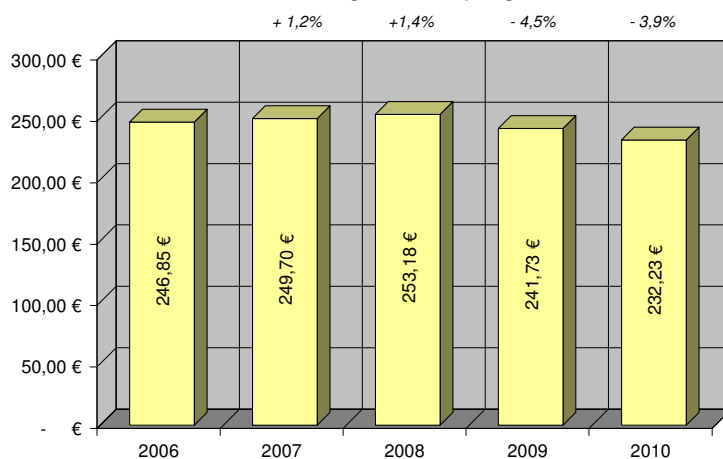
Average income per guest in hotels

	2006	2007	2008	2009	2010	Δ 10/06
Jan	234,96 €	250,45 €	275,91 €	257,63 €	229,70 €	-2,2%
Fev	224,35 €	251,36 €	245,98 €	214,17 €	218,44 €	-2,6%
Mar	240,37 €	251,14 €	235,86 €	244,20 €	232,98 €	-3,1%
Abr	231,73 €	241,41 €	252,70 €	242,09 €	220,23 €	-5,0%
Mai	240,09 €	240,52 €	238,55 €	233,19 €	209,26 €	-12,8%
Jun	240,44 €	235,86 €	238,66 €	234,56 €	231,17 €	-3,9%
Jul	242,89 €	236,36 €	253,83 €	247,67 €	236,00 €	-2,8%
Ago	253,68 €	257,54 €	274,09 €	254,17 €	249,48 €	-1,7%
Set	266,08 €	256,06 €	257,31 €	249,59 €	245,01 €	-7,9%
Out	254,83 €	250,76 €	256,88 €	239,43 €	230,74 €	-9,5%
Nov	266,68 €	252,99 €	240,73 €	221,44 €	230,74 €	-13,5%
Dez	270,96 €	283,53 €	278,97 €	260,70 €	250,43 €	-7,6%
<b>Total</b>	<b>246,85 €</b>	<b>249,70 €</b>	<b>253,18 €</b>	<b>241,73 €</b>	<b>232,23 €</b>	<b>-5,9%</b>

Fonte: Direcção Regional de Estatística

### Evolução do Gasto Médio por Hóspede nos Estabelecimentos Hoteleiros

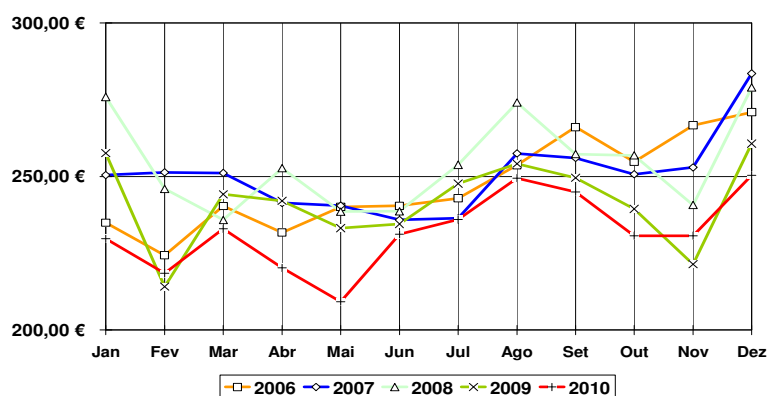
Evolution of the average income per guest in hotels



Fonte: Direcção Regional de Estatística

### Evolução Sazonal dos Proveitos por Hóspede nos Estabelecimentos Hoteleiros

Seasonal variation of average income per guest



Fonte: Direcção Regional de Estatística



### Receita Média por Quarto Disponível (RevPAR)

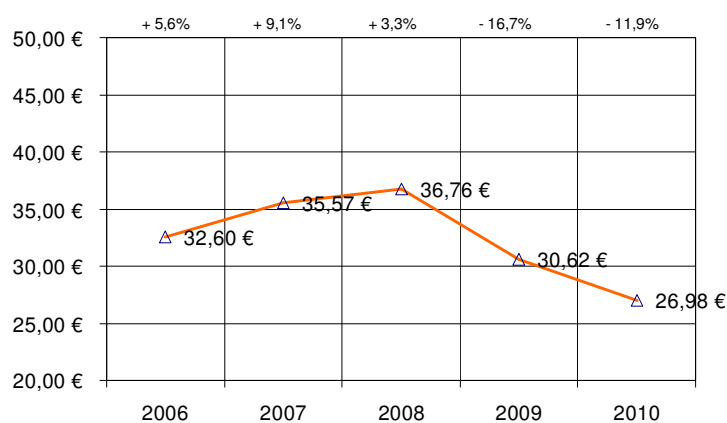
Revenue per available room (RevPAR)

	2006	2007	2008	2009	2010	Δ 10/06
Jan	24,47 €	25,28 €	29,41 €	23,06 €	20,84 €	-14,8%
Fev	26,18 €	29,78 €	33,14 €	24,74 €	22,69 €	-13,4%
Mar	32,33 €	36,50 €	40,44 €	32,76 €	24,67 €	-23,7%
Abr	39,98 €	43,67 €	44,17 €	37,33 €	29,98 €	-25,0%
Mai	33,72 €	36,86 €	38,94 €	32,30 €	26,34 €	-21,9%
Jun	30,11 €	33,30 €	36,04 €	32,02 €	26,18 €	-13,1%
Jul	33,04 €	37,11 €	39,37 €	32,64 €	29,67 €	-10,2%
Ago	44,31 €	46,19 €	49,50 €	42,78 €	41,25 €	-6,9%
Set	37,66 €	40,48 €	42,01 €	34,20 €	32,51 €	-13,7%
Out	33,60 €	36,40 €	35,02 €	28,64 €	28,00 €	-16,7%
Nov	27,63 €	30,92 €	25,94 €	22,80 €	20,83 €	-24,6%
Dez	27,84 €	29,47 €	26,33 €	22,76 €	19,51 €	-29,9%
<b>Anual</b>	<b>32,60 €</b>	<b>35,57 €</b>	<b>36,76 €</b>	<b>30,62 €</b>	<b>26,98 €</b>	<b>-17,2%</b>

Fonte: Direcção Regional de Estatística

### Evolução do RevPAR

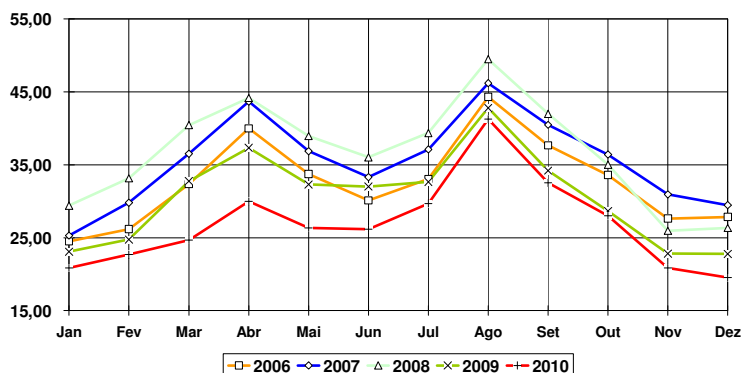
Evolution of the RevPAR



Fonte: Direcção Regional de Estatística

### Evolução Sazonal do RevPAR

Seasonal evolution of the RevPAR



Fonte: Direcção Regional de Estatística

## **EVOLUÇÃO DO TURISMO NO ESPAÇO RURAL (TER)**

EVOLUTION OF TOURISM IN RURAL AREA (TER)

### Evolução das Dormidas no TER, por mercados

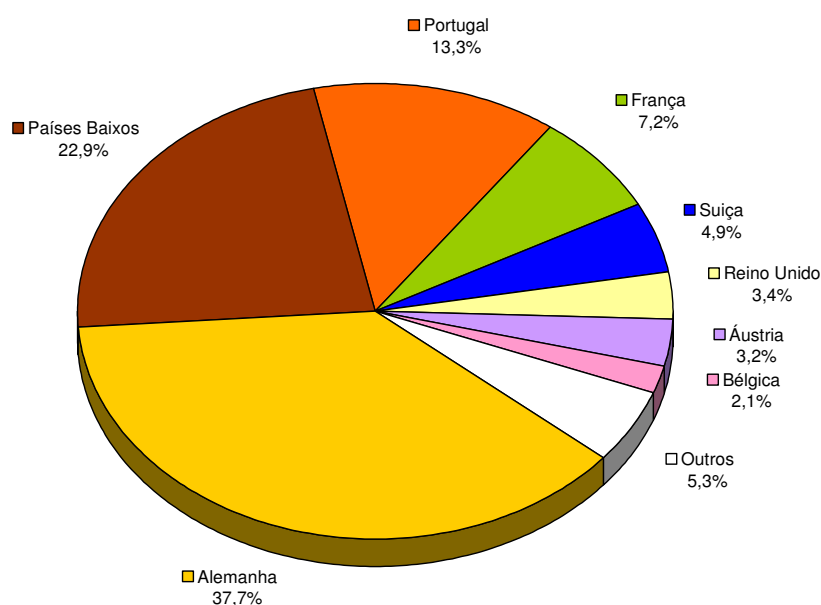
*Evolution of overnight stays in TER, by country*

	2006	2007	2008	2009	2010	Δ 10/06
<b>Portugal</b>	5.000	6.753	4.494	4.920	4.913	-1,7%
<b>Alemanha</b>	18.759	20.040	18.910	18.010	13.865	-26,1%
<b>Áustria</b>	1.198	1.102	1.386	1.090	1.196	-0,2%
<b>Bélgica</b>	636	828	901	613	766	20,4%
<b>Dinamarca</b>	189	398	379	201	284	50,3%
<b>Espanha</b>	672	1.249	1.209	1.612	724	7,7%
<b>Finlândia</b>	276	234	142	4	71	-74,3%
<b>França</b>	2.984	2.179	2.423	3.547	2.662	-10,8%
<b>Itália</b>	241	253	254	244	203	-15,8%
<b>Países Baixos</b>	10.974	11.472	11.365	8.485	8.421	-23,3%
<b>Reino Unido</b>	2.785	2.401	3.216	1.805	1.236	-55,6%
<b>Suécia</b>	204	243	209	128	80	-60,8%
<b>Suiça</b>	1.266	1.524	2.036	1.650	1.809	42,9%
<b>Outros</b>	2.719	947	1.059	665	580	-78,7%
<b>Total</b>	<b>47.903</b>	<b>49.623</b>	<b>47.983</b>	<b>42.974</b>	<b>36.810</b>	<b>-23,2%</b>

Fonte: Direcção Regional de Estatística

### Quotas dos Principais Mercados do TER em 2009, segundo as dormidas

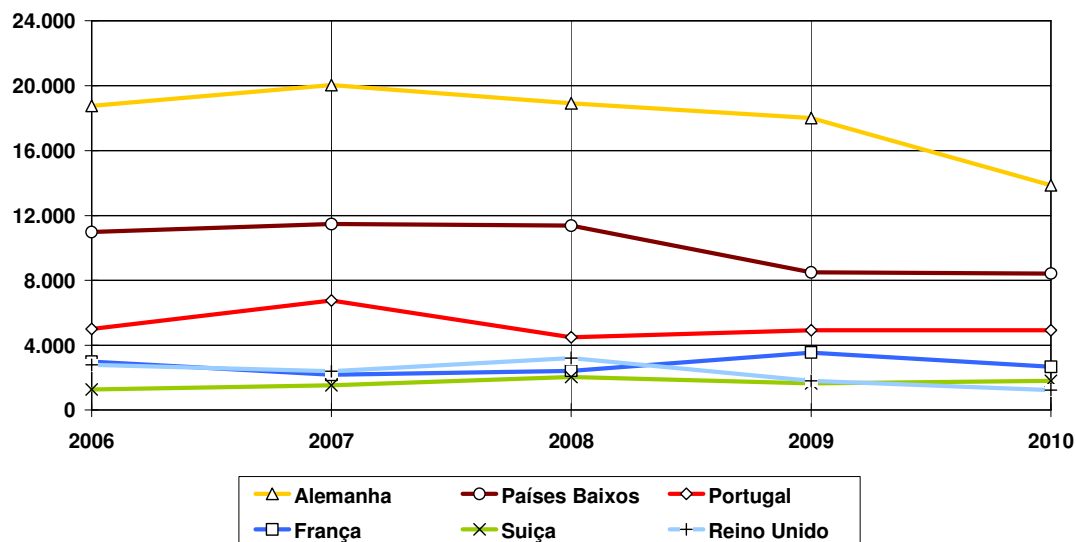
*Overnight stays in TER in 2009 - Main markets*



Fonte: Direcção Regional de Estatística

### Evolução das Dormidas dos 6 Principais Mercados no TER

*Evolution of overnight stays in TER – Top 6 countries*



Fonte: Direcção Regional de Estatística

### Taxa de ocupação-cama em TER

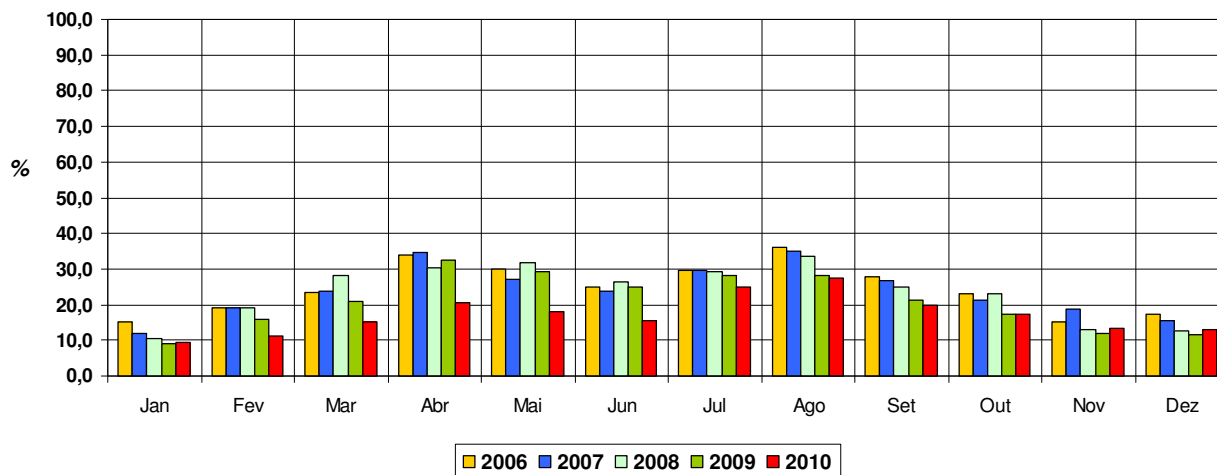
*Bed-occupancy rate in TER*

	2006	2007	2008	2009	2010
					(%)
<b>Janeiro</b>	15,1	12,0	10,5	8,9	9,4
<b>Fevereiro</b>	19,2	19,1	19,0	16,0	11,3
<b>Março</b>	23,5	23,9	28,0	21,0	15,3
<b>Abril</b>	34,0	34,6	30,4	32,6	20,5
<b>Maio</b>	30,0	27,1	31,7	29,1	18,2
<b>Junho</b>	24,9	23,7	26,2	25,0	15,6
<b>Julho</b>	29,5	29,7	29,4	28,1	24,8
<b>Agosto</b>	36,2	35,1	33,4	28,3	27,6
<b>Setembro</b>	27,8	26,7	24,9	21,2	20,0
<b>Outubro</b>	23,1	21,4	23,2	17,4	17,5
<b>Novembro</b>	15,3	18,7	13,1	11,8	13,4
<b>Dezembro</b>	17,2	15,7	12,8	11,6	13,0
<b>Total Ano</b>	<b>24,7</b>	<b>24,0</b>	<b>23,6</b>	<b>20,9</b>	<b>17,3</b>

Fonte: Direcção Regional de Estatística

### Evolução da Taxa de Ocupação-cama em TER

*Evolution of bed-occupancy rate in TER*



Fonte: Direcção Regional de Estatística

## **EVOLUÇÃO DO TURISMO NA ILHA DO PORTO SANTO**

EVOLUTION OF TOURISM IN PORTO SANTO ISLAND

### Dormidas no Porto Santo segundo os Principais Mercados

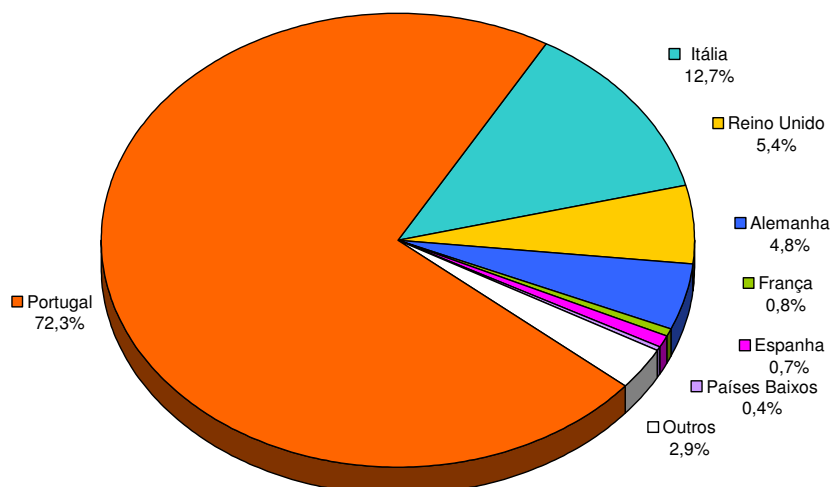
Overnight stays in Porto Santo - Main markets

Países	DORMIDAS								
	2006	2007	2008	2009	2010	Δ	Δ	Quota de Mercado	
						2010/06	2010/09	2006	2010
<b>Portugal</b>	135.739	141.018	163.878	170.084	157.075	15,7%	-7,6%	58,1%	72,3%
<b>Alemanha</b>	15.526	12.386	14.246	12.757	10.340	-33,4%	-18,9%	6,6%	4,8%
<b>Áustria</b>	979	844	519	726	456	-53,4%	-37,2%	0,4%	0,2%
<b>Bélgica</b>	233	139	600	453	296	27,0%	-34,7%	0,1%	0,1%
<b>Dinamarca</b>	503	228	215	181	171	-66,0%	-5,5%	0,2%	0,1%
<b>Espanha</b>	2.209	1.338	1.744	1.930	1.533	-30,6%	-20,6%	0,9%	0,7%
<b>Finlândia</b>	152	203	603	610	380	150,0%	-37,7%	0,1%	0,2%
<b>França</b>	2.072	1.929	1.932	2.317	1.677	-19,1%	-27,6%	0,9%	0,8%
<b>Itália</b>	61.328	83.345	61.212	37.861	27.653	-54,9%	-27,0%	26,2%	12,7%
<b>Países Baixos</b>	2.161	1.493	534	838	855	-60,4%	2,0%	0,9%	0,4%
<b>Reino Unido</b>	6.765	5.370	19.141	6.317	11.691	72,8%	85,1%	2,9%	5,4%
<b>Suécia</b>	338	364	757	298	141	-58,3%	-52,7%	0,1%	0,1%
<b>Noruega</b>	399	367	395	364	367	-8,0%	0,8%	0,2%	0,2%
<b>Outros</b>	5.245	4.260	6.212	5.690	4.575	-12,8%	-19,6%	2,2%	2,1%
<b>Total</b>	<b>233.649</b>	<b>253.284</b>	<b>271.988</b>	<b>240.426</b>	<b>217.210</b>	<b>-7,0%</b>	<b>-9,7%</b>	<b>100,0%</b>	<b>100,0%</b>

Fonte: Direcção Regional de Estatística

### Dormidas no Porto Santo em 2009, segundo os Principais Mercados

Overnight stays in Porto Santo in 2009 - Main markets



Fonte: Direcção Regional de Estatística

### Taxa de ocupação-cama na hotelaria do Porto Santo

*Bed-occupancy rate in Porto Santo hotels*

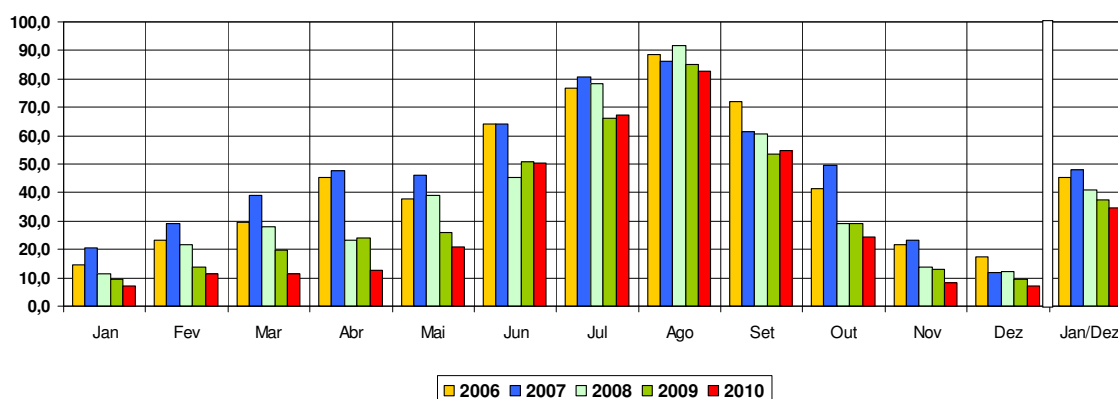
(%)

	2006	2007	2008	2009	2010
<b>Janeiro</b>	14,6	20,4	11,3	9,5	7,0
<b>Fevereiro</b>	23,2	29,0	21,8	13,8	11,4
<b>Março</b>	29,6	39,1	27,8	19,6	11,4
<b>Abril</b>	45,2	47,7	23,4	23,9	12,5
<b>Mai</b>	37,9	46,0	38,9	26,0	20,9
<b>Junho</b>	64,3	64,1	45,4	50,7	50,4
<b>Julho</b>	76,9	80,7	78,5	66,1	67,4
<b>Agosto</b>	88,6	86,1	91,8	85,0	82,9
<b>Setembro</b>	72,1	61,5	60,6	53,5	54,6
<b>Outubro</b>	41,3	49,7	29,3	29,2	24,3
<b>Novembro</b>	21,8	23,3	13,8	13,1	8,1
<b>Dezembro</b>	17,3	11,8	12,2	9,3	7,2
<b>Total Ano</b>	<b>45,1</b>	<b>48,0</b>	<b>40,9</b>	<b>37,5</b>	<b>34,5</b>

Fonte: Direcção Regional de Estatística

### Taxa de ocupação-cama na hotelaria do Porto Santo

*Bed-occupancy rate in Porto Santo hotels*



Fonte: Direcção Regional de Estatística