



ESTATÍSTICAS DO TURISMO

TOURISM STATISTICS

2008 – 2012

Secretaria Regional da Cultura, Turismo e Transportes

Direção Regional do Turismo

Avenida Arriaga, 18

9004-519 Funchal – Madeira

Telf: 351-291 211 900

Fax: 351-291 232 151

e-mail: info.srt@gov-madeira.pt

www.visitmadeira.pt

ÍNDICE

| | |
|--|----|
| 1. EVOLUÇÃO DA OFERTA TURÍSTICA NA MADEIRA E PORTO SANTO..... | 2 |
| 1. ACCOMMODATION CAPACITY IN MADEIRA ISLANDS..... | 2 |
| 2. EVOLUÇÃO DO TURISMO NOS ESTABELECIMENTOS HOTELEIROS, TURISMO NO ESPAÇO RURAL (TER) E ALOJAMENTO LOCAL (AL)..... | 8 |
| 2. EVOLUTION OF TOURISM IN HOTELS, RURAL TOURISM (TER) AND LOCAL LODGING..... | 8 |
| 3. EVOLUÇÃO DO TURISMO NOS ESTABELECIMENTOS HOTELEIROS..... | 12 |
| 3. EVOLUTION OF TOURIST DEMAND IN HOTELS..... | 12 |
| 4. EVOLUÇÃO DO TURISMO NOS ESTABELECIMENTOS HOTELEIROS, POR MUNICÍPIO..... | 25 |
| 4. EVOLUTION OF TOURISM IN HOTELS, BY MUNICIPALITY..... | 25 |
| 5. EVOLUÇÃO DO TURISMO NA ILHA DO PORTO SANTO..... | 28 |
| 5. EVOLUTION OF TOURISM IN PORTO SANTO ISLAND..... | 28 |
| 6. EVOLUÇÃO DO TURISMO NO ESPAÇO RURAL (TER)..... | 32 |
| 6. EVOLUTION OF TOURISM IN RURAL AREA (TER)..... | 32 |
| 7. PASSAGEIROS EM TRÂNSITO NOS PORTOS..... | 35 |
| 7. CRUISE PASSENGERS..... | 35 |
| CONCEITOS E NOTAS EXPLICATIVAS..... | 36 |

1. EVOLUÇÃO DA OFERTA TURÍSTICA NA MADEIRA E PORTO SANTO

1. ACCOMMODATION CAPACITY IN MADEIRA ISLANDS

Oferta Turística em 2012.12.31, por categoria
Collective tourist accommodation in 2012.12.31, by category

| Tipo de estabelecimento <i>Type of establishment</i> | Estabelecimentos <i>Establishments</i> | Quartos <i>Rooms</i> | Camas <i>Bed places</i> |
|--|--|--------------------------------|-----------------------------------|
| HOTÉIS | 64 | 8.268 | 16.607 |
| ***** | 12 | 2.666 | 5.379 |
| **** | 36 | 4.685 | 9.417 |
| *** | 13 | 851 | 1.676 |
| ** | 2 | 51 | 105 |
| * | 1 | 15 | 30 |
| HOTEIS APARTAMENTOS | 33 | 3.862 | 8.023 |
| ***** | 2 | 384 | 922 |
| **** | 19 | 2.489 | 5.113 |
| *** | 11 | 949 | 1.898 |
| ** | 1 | 40 | 90 |
| QUINTAS DA MADEIRA | 7 | 269 | 538 |
| ***** | 5 | 211 | 422 |
| **** | 2 | 58 | 116 |
| ESTALAGENS | 13 | 610 | 1.212 |
| ***** | 5 | 268 | 536 |
| **** | 8 | 342 | 676 |
| PENSÕES | 38 | 937 | 1.872 |
| Albergaria | 6 | 211 | 422 |
| 1ª | 9 | 202 | 402 |
| 2ª | 18 | 451 | 901 |
| 3ª | 5 | 73 | 147 |
| POUSADAS | 1 | 15 | 29 |
| ALDEAMENTO TURÍSTICO | 1 | 135 | 573 |
| ***** | 1 | 135 | 573 |
| APARTAMENTOS TURÍSTICOS | 13 | 278 | 599 |
| ***** | 1 | 15 | 30 |
| **** | 7 | 189 | 407 |
| *** | 5 | 74 | 162 |
| MORADIAS TURÍSTICAS | 14 | 49 | 98 |
| | 14 | 49 | 98 |
| TURISMO ESPAÇO RURAL (TER) | 59 | 310 | 619 |
| Turismo de Habitação | 10 | 51 | 100 |
| Turismo Rural | 5 | 21 | 42 |
| Agro-Turismo | 3 | 9 | 18 |
| Casa de Campo | 39 | 204 | 409 |
| Hotel Rural | 2 | 25 | 50 |
| TOTAL | 243 | 14.733 | 30.170 |

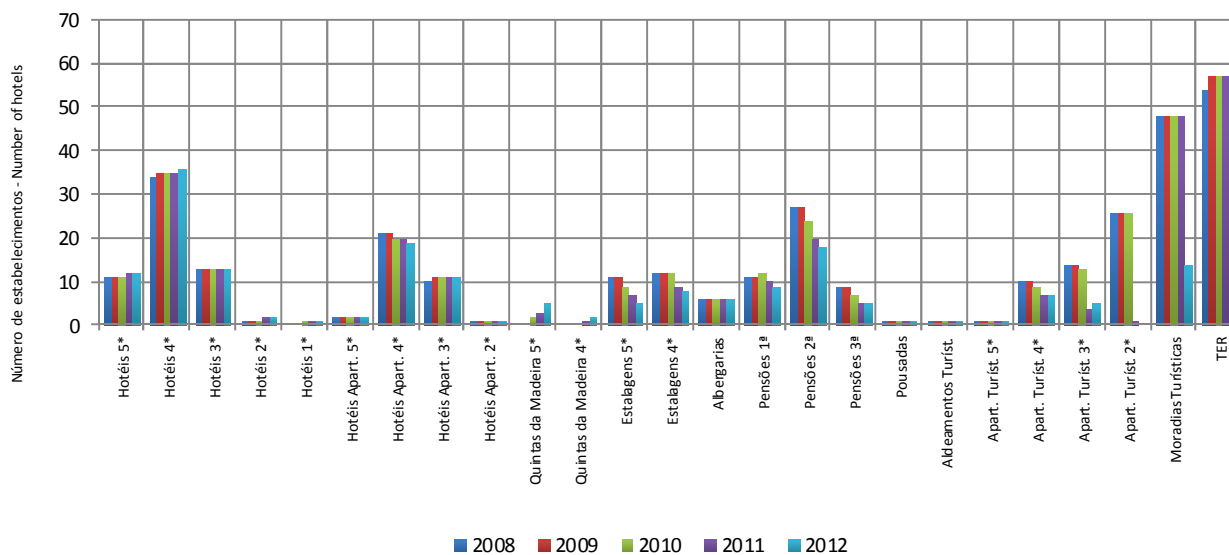
Fonte: Direção Regional do Turismo, 2012.12.31

Evolução do Número de Estabelecimentos Hoteleiros e Similares, por categoria
Evolution of the number of hotels and similar establishments, by category

| | 2008 | 2009 | 2010 | 2011 | 2012 | Δ 2012/08 | Δ 2012/11 |
|-------------------------------|------------|------------|------------|------------|------------|---------------------|---------------------|
| Hotéis 5* | 11 | 11 | 11 | 12 | 12 | 9,1% | |
| Hotéis 4* | 34 | 35 | 35 | 35 | 36 | 5,9% | 2,9% |
| Hotéis 3* | 13 | 13 | 13 | 13 | 13 | | |
| Hotéis 2* | 1 | 1 | 1 | 2 | 2 | 100,0% | |
| Hotéis 1* | | | 1 | 1 | 1 | | |
| Hotéis Apart. 5* | 2 | 2 | 2 | 2 | 2 | | |
| Hotéis Apart. 4* | 21 | 21 | 20 | 20 | 19 | -9,5% | -5,0% |
| Hotéis Apart. 3* | 10 | 11 | 11 | 11 | 11 | 10,0% | |
| Hotéis Apart. 2* | 1 | 1 | 1 | 1 | 1 | | |
| Quintas da Madeira 5* | | | 2 | 3 | 5 | | 66,7% |
| Quintas da Madeira 4* | | | | 1 | 2 | | 100,0% |
| Estalagens 5* | 11 | 11 | 9 | 7 | 5 | -54,5% | -28,6% |
| Estalagens 4* | 12 | 12 | 12 | 9 | 8 | -33,3% | -11,1% |
| Albergarias | 6 | 6 | 6 | 6 | 6 | | |
| Pensões 1ª | 11 | 11 | 12 | 10 | 9 | -18,2% | -10,0% |
| Pensões 2ª | 27 | 27 | 24 | 20 | 18 | -33,3% | -10,0% |
| Pensões 3ª | 9 | 9 | 7 | 5 | 5 | -44,4% | |
| Pousadas | 1 | 1 | 1 | 1 | 1 | | |
| Aldeamentos Turíst. | 1 | 1 | 1 | 1 | 1 | | |
| Apart. Turíst. 5* | 1 | 1 | 1 | 1 | 1 | | |
| Apart. Turíst. 4* | 10 | 10 | 9 | 7 | 7 | -30,0% | |
| Apart. Turíst. 3* | 14 | 14 | 13 | 4 | 5 | -64,3% | 25,0% |
| Apart. Turíst. 2* | 26 | 26 | 26 | 1 | | | |
| Moradias Turísticas | 48 | 48 | 48 | 48 | 14 | -70,8% | -70,8% |
| Turismo no Espaço Rural (TER) | 54 | 57 | 57 | 57 | 59 | 9,3% | 3,5% |
| TOTAL | 324 | 329 | 323 | 278 | 243 | -25,0% | -12,6% |

(a) A partir de 2010 várias Estalagens foram reclassificadas como Quintas da Madeira

(b) A partir de 2010 vários estabelecimentos foram reclassificados ou passaram a Alojamento Local deixando de figurar no cadastro da DRT



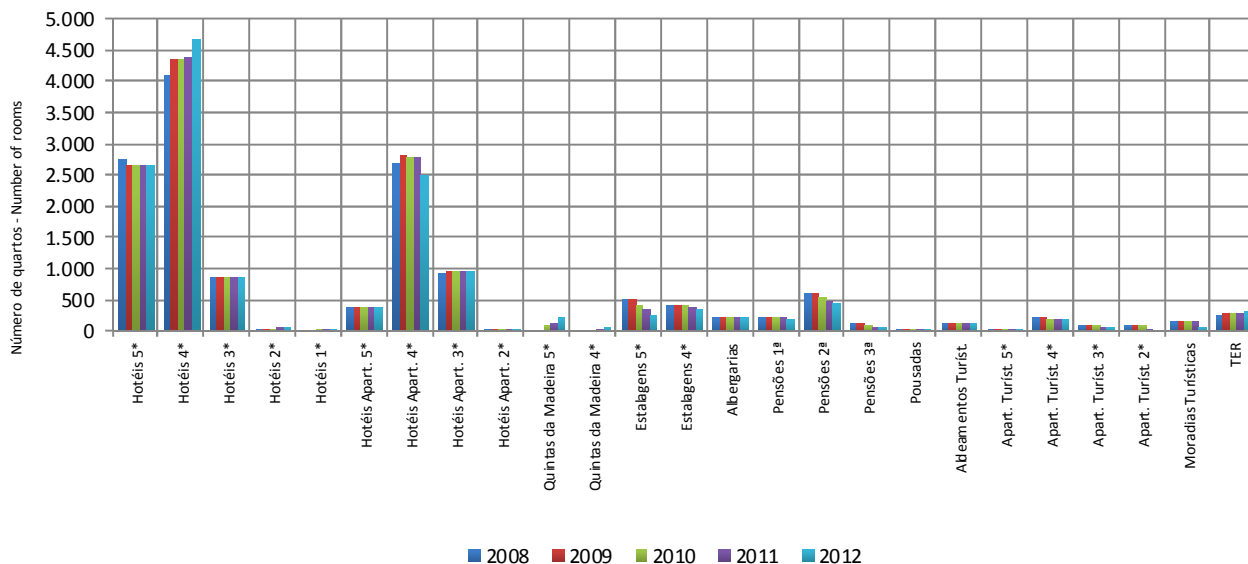
Fonte: Direção Regional do Turismo, 2012.12.31

Evolução do Número de Quartos, por categoria
Evolution of hotel rooms, by category

| | 2008 | 2009 | 2010 | 2011 | 2012 | Δ 2012/08 | Δ 2012/11 |
|-------------------------------|---------------|---------------|---------------|---------------|---------------|---------------------|---------------------|
| Hotéis 5* | 2.762 | 2.645 | 2.646 | 2.666 | 2.666 | -3,5% | |
| Hotéis 4* | 4.100 | 4.372 | 4.372 | 4.382 | 4.685 | 14,3% | 6,9% |
| Hotéis 3* | 851 | 851 | 851 | 851 | 851 | | |
| Hotéis 2* | 38 | 38 | 38 | 51 | 51 | 34,2% | |
| Hotéis 1* | | | 15 | 15 | 15 | | |
| Hotéis Apart. 5* | 384 | 384 | 384 | 384 | 384 | | |
| Hotéis Apart. 4* | 2.691 | 2.819 | 2.798 | 2.798 | 2.489 | -7,5% | -11,0% |
| Hotéis Apart. 3* | 927 | 949 | 949 | 949 | 949 | 2,4% | |
| Hotéis Apart. 2* | 40 | 40 | 40 | 40 | 40 | | |
| Quintas da Madeira 5* | | | 86 | 126 | 211 | | 67,5% |
| Quintas da Madeira 4* | | | | 22 | 58 | | 163,6% |
| Estalagens 5* | 499 | 499 | 413 | 353 | 268 | -46,3% | -24,1% |
| Estalagens 4* | 417 | 417 | 417 | 378 | 342 | -18,0% | -9,5% |
| Albergarias | 211 | 211 | 211 | 211 | 211 | | |
| Pensões 1ª | 220 | 220 | 227 | 210 | 202 | -8,2% | -3,8% |
| Pensões 2ª | 608 | 608 | 549 | 490 | 451 | -25,8% | -8,0% |
| Pensões 3ª | 121 | 121 | 96 | 73 | 73 | -39,7% | |
| Pousadas | 15 | 15 | 15 | 15 | 15 | | |
| Aldeamentos Turíst. | 135 | 135 | 135 | 135 | 135 | | |
| Apart. Turíst. 5* | 15 | 15 | 15 | 15 | 15 | | |
| Apart. Turíst. 4* | 210 | 210 | 200 | 189 | 189 | -10,0% | |
| Apart. Turíst. 3* | 103 | 103 | 93 | 62 | 74 | -28,2% | 19,4% |
| Apart. Turíst. 2* | 103 | 103 | 103 | 12 | | | |
| Moradias Turísticas | 162 | 162 | 162 | 160 | 49 | -69,8% | -69,4% |
| Turismo no Espaço Rural (TER) | 270 | 288 | 282 | 292 | 310 | 14,8% | 6,2% |
| TOTAL | 14.882 | 15.205 | 15.097 | 14.879 | 14.733 | -1,0% | -1,0% |

(a) A partir de 2010 várias Estalagens foram reclassificadas como Quintas da Madeira

(b) A partir de 2010 vários estabelecimentos foram reclassificados ou passaram a Alojamento Local deixando de figurar no cadastro da DRT



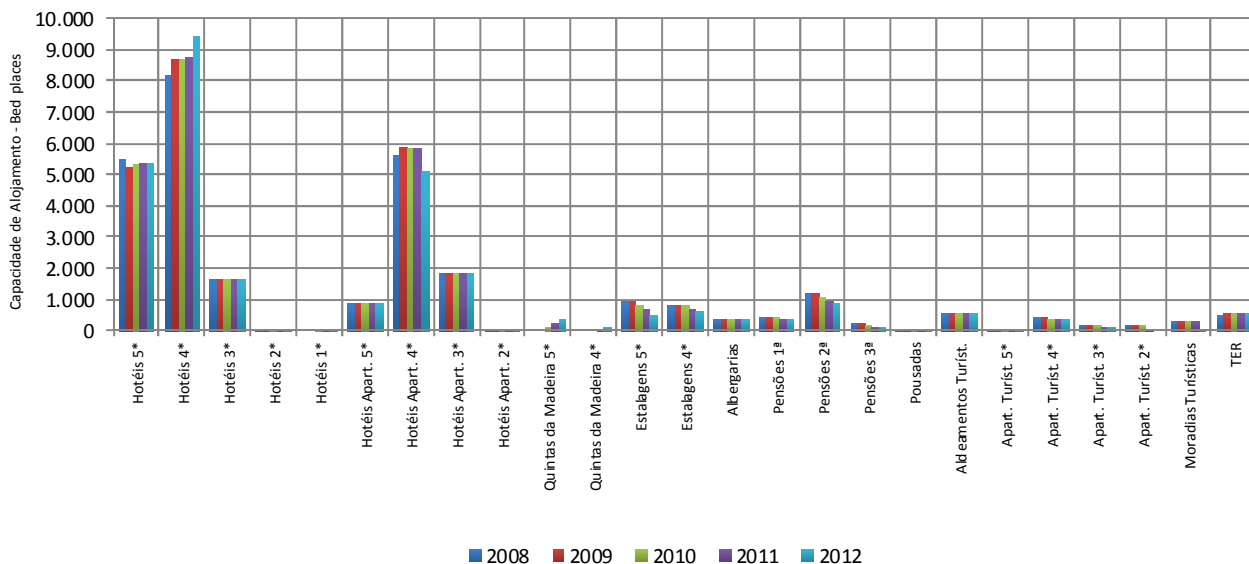
Fonte: Direção Regional do Turismo, 2012.12.31

Evolução da Capacidade de Alojamento, por categoria
Evolution of bed places, by category

| | 2008 | 2009 | 2010 | 2011 | 2012 | Δ 2012/08 | Δ 2012/11 |
|-----------------------|---------------|---------------|---------------|---------------|---------------|---------------------|---------------------|
| Hotéis 5* | 5.532 | 5.298 | 5.339 | 5.379 | 5.379 | -2,8% | |
| Hotéis 4* | 8.219 | 8.759 | 8.759 | 8.779 | 9.417 | 14,6% | 7,3% |
| Hotéis 3* | 1.676 | 1.676 | 1.676 | 1.676 | 1.676 | | |
| Hotéis 2* | 76 | 76 | 76 | 105 | 105 | 38,2% | |
| Hotéis 1* | | | 30 | 30 | 30 | | |
| Hotéis Apart. 5* | 922 | 922 | 922 | 922 | 922 | | |
| Hotéis Apart. 4* | 5.660 | 5.909 | 5.867 | 5.867 | 5.113 | -9,7% | -12,9% |
| Hotéis Apart. 3* | 1.854 | 1.898 | 1.898 | 1.898 | 1.898 | 2,4% | |
| Hotéis Apart. 2* | 90 | 90 | 90 | 90 | 90 | | |
| Quintas da Madeira 5* | | | 172 | 252 | 422 | | 67,5% |
| Quintas da Madeira 4* | | | | 44 | 116 | | |
| Estalagens 5* | 998 | 998 | 826 | 706 | 536 | -46,3% | -24,1% |
| Estalagens 4* | 826 | 826 | 826 | 748 | 676 | -18,2% | -9,6% |
| Albergarias | 422 | 422 | 422 | 422 | 422 | | |
| Pensões 1ª | 438 | 438 | 452 | 418 | 402 | -8,2% | -3,8% |
| Pensões 2ª | 1.237 | 1.237 | 1.119 | 990 | 901 | -27,2% | -9,0% |
| Pensões 3ª | 242 | 242 | 192 | 147 | 147 | -39,3% | |
| Pousadas | 29 | 29 | 29 | 29 | 29 | | |
| Aldeamentos Turíst. | 573 | 573 | 573 | 573 | 573 | | |
| Apart. Turíst. 5* | 30 | 30 | 30 | 30 | 30 | | |
| Apart. Turíst. 4* | 459 | 459 | 429 | 407 | 407 | -11,3% | |
| Apart. Turíst. 3* | 222 | 222 | 202 | 138 | 162 | -27,0% | 17,4% |
| Apart. Turíst. 2* | 206 | 206 | 206 | 24 | | -69,8% | -69,4% |
| Moradias Turísticas | 324 | 324 | 324 | 320 | 98 | 13,6% | 5,6% |
| Tur. de Hab. e Rural | 545 | 579 | 567 | 586 | 619 | | |
| TOTAL | 30.580 | 31.213 | 31.026 | 30.580 | 30.170 | -1,3% | -1,3% |

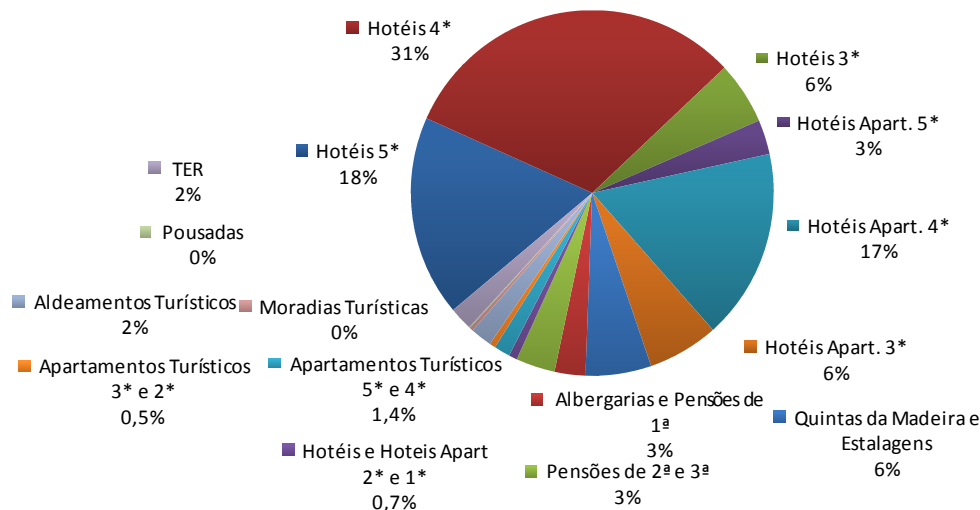
(a) A partir de 2010 várias Estalagens foram reclassificadas como Quintas da Madeira

(b) A partir de 2010 vários estabelecimentos foram reclassificados ou passaram a Alojamento Local deixando de figurar no cadastro da DRT



Fonte: Direção Regional do Turismo, 2012.12.31

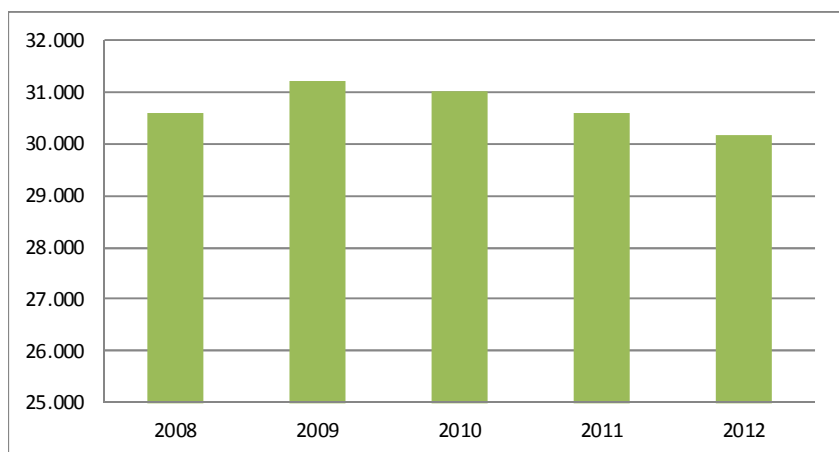
Percentagens da Capacidade de Alojamento, por categorias
Percent share of bed places in collective tourist accommodation, by category



Fonte: Direção Regional do Turismo, 2012.12.31

Evolução da Capacidade de Alojamento Total
Evolution of total bed places

| | CAMAS | Δ % |
|------|--------|------|
| 2008 | 30.580 | 3,7 |
| 2009 | 31.213 | 2,1 |
| 2010 | 31.026 | -0,6 |
| 2011 | 30.580 | -1,4 |
| 2012 | 30.170 | -1,3 |



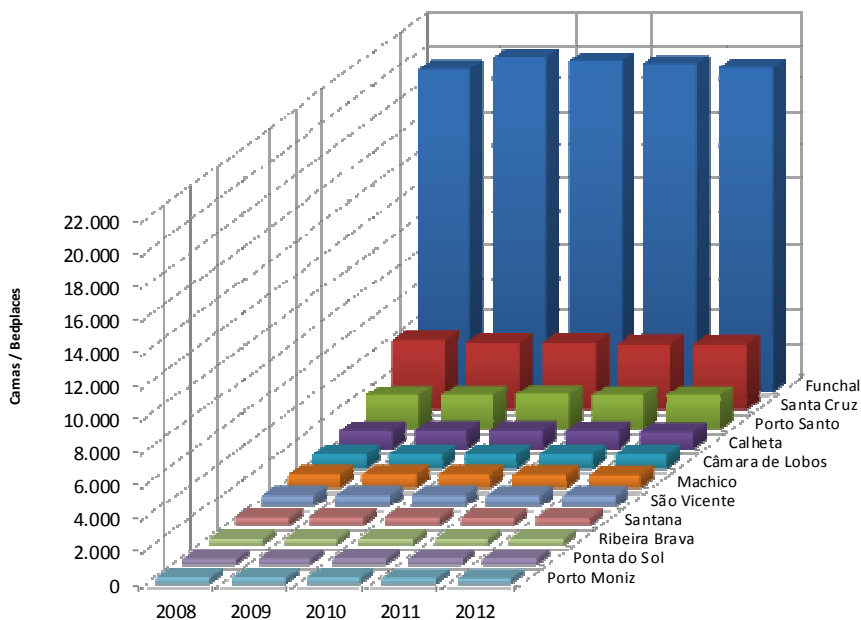
Fonte: Direção Regional do Turismo, 2012.12.31

Distribuição Geográfica de Camas e Quotas por Concelhos
Geographical distribution of bed place and percent share by municipalities

| | 2008 | | 2009 | | 2010 | | 2011 | | 2012 | |
|------------------------|---------------|---------------|---------------|---------------|---------------|---------------|---------------|---------------|---------------|---------------|
| | Camas | Quota | Camas | Quota | Camas | Quota | Camas | Quota | Camas | Quota |
| Funchal | 19.373 | 63,4% | 20.160 | 64,6% | 19.900 | 64,1% | 19.717 | 64,5% | 19.464 | 64,5% |
| Santa Cruz | 4.239 | 13,9% | 4.065 | 13,0% | 4.065 | 13,1% | 3.993 | 13,1% | 3.968 | 13,2% |
| Porto Santo | 2.069 | 6,8% | 2.069 | 6,6% | 2.110 | 6,8% | 2.056 | 6,7% | 2.056 | 6,8% |
| Calheta | 1.058 | 3,5% | 1.069 | 3,4% | 1.069 | 3,4% | 1.049 | 3,4% | 986 | 3,3% |
| Câmara de Lobos | 833 | 2,7% | 833 | 2,7% | 835 | 2,7% | 835 | 2,7% | 839 | 2,8% |
| Machico | 815 | 2,7% | 815 | 2,6% | 815 | 2,6% | 781 | 2,6% | 763 | 2,5% |
| São Vicente | 712 | 2,3% | 712 | 2,3% | 712 | 2,3% | 696 | 2,3% | 696 | 2,3% |
| Santana | 457 | 1,5% | 457 | 1,5% | 457 | 1,5% | 435 | 1,4% | 419 | 1,4% |
| Ribeira Brava | 343 | 1,1% | 343 | 1,1% | 343 | 1,1% | 343 | 1,1% | 336 | 1,1% |
| Ponta do Sol | 312 | 1,0% | 321 | 1,0% | 351 | 1,1% | 339 | 1,1% | 327 | 1,1% |
| Porto Moniz | 369 | 1,2% | 369 | 1,2% | 369 | 1,2% | 336 | 1,1% | 316 | 1,0% |
| TOTAL | 30.580 | 100,0% | 31.213 | 100,0% | 31.026 | 100,0% | 30.580 | 100,0% | 30.170 | 100,0% |

Fonte: Direção Regional do Turismo, 2012.12.31

Evolução da Capacidade de Alojamento, por concelhos
Evolution of bed places, by municipalities



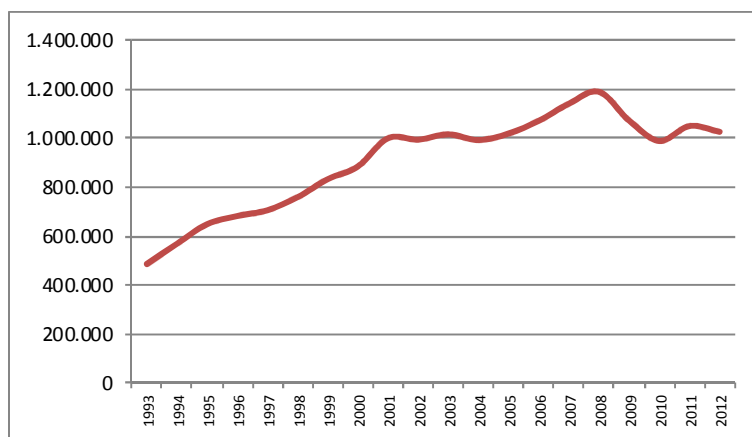
Fonte: Direção Regional do Turismo, 2012.12.31

2. EVOLUÇÃO DO TURISMO NOS ESTABELECIMENTOS HOTELEIROS, TURISMO NO ESPAÇO RURAL (TER) E ALOJAMENTO LOCAL (AL)

2. EVOLUTION OF TOURISM IN HOTELS, RURAL TOURISM (TER) AND LOCAL LODGING

| Total de Hóspedes Δ | |
|------------------------|-------|
| 1993 | -10,6 |
| 1994 | 17,1 |
| 1995 | 13,9 |
| 1996 | 5,2 |
| 1997 | 3,5 |
| 1998 | 7,5 |
| 1999 | 9,7 |
| 2000 | 6,2 |
| 2001 | 13,0 |
| 2002 ^{a)} | -0,6 |
| 2003 ^{a)} | 2,2 |
| 2004 ^{a)} | -2,3 |
| 2005 ^{a)} | 2,7 |
| 2006 ^{a)} | 5,1 |
| 2007 ^{b)} | 6,5 |
| 2008 ^{b)} | 4,2 |
| 2009 ^{b)} | -9,9 |
| 2010 ^{b)} | -7,7 |
| 2011 ^{b)} | 6,2 |
| 2012 | -2,3 |

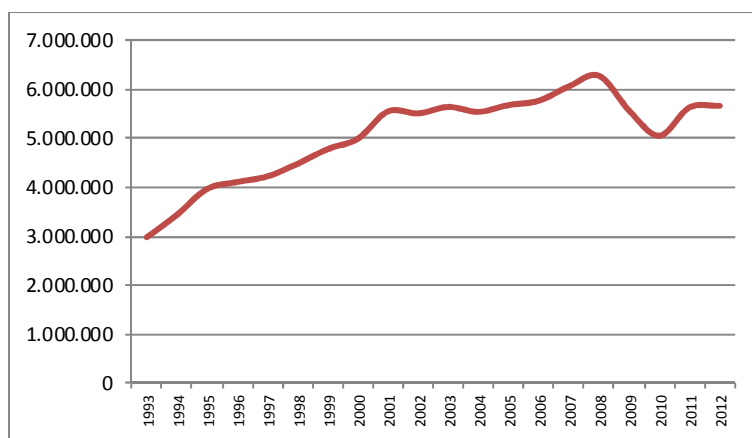
Crescimento dos Hóspedes nos últimos 20 anos EH e TER e AL
Tourists in Hotels TER and Local Lodging



a) b) Por indisponibilidade dos Totais de Hóspedes, o cálculo fez-se com o Número de Hóspedes Entrados, em TER de 2002 a 2006, e nas Moradias Turísticas de 2007 a 2011

| Dormidas Δ | |
|---------------|-------|
| 1993 | -10,0 |
| 1994 | 15,4 |
| 1995 | 15,1 |
| 1996 | 3,4 |
| 1997 | 2,8 |
| 1998 | 6,0 |
| 1999 | 6,7 |
| 2000 | 4,3 |
| 2001 | 10,9 |
| 2002 | -0,9 |
| 2003 | 2,4 |
| 2004 | -1,9 |
| 2005 | 2,5 |
| 2006 | 1,6 |
| 2007 | 4,7 |
| 2008 | 3,6 |
| 2009 | -11,5 |
| 2010 | -9,2 |
| 2011 | 11,5 |
| 2012 | -1,0 |

Crescimento das Dormidas nos últimos 20 anos EH, TER e AL
Overnight stays in hotels, TER and local lodging



Fonte: Direção Regional de Estatística

Distribuição dos Hóspedes e Dormidas, segundo o Tipo de Estabelecimento

Distribution of tourists and overnight stays by type of accommodation

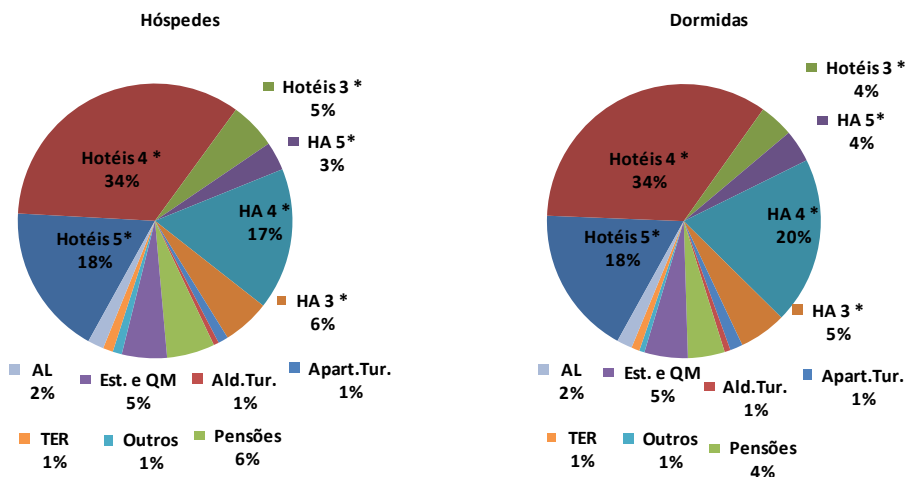
| Estabelecimentos | Hóspedes | Quota | Dormidas | Quota |
|--------------------------------------|----------|-------|-----------|-------|
| Hotéis 5* | 182.738 | 17,8% | 995.421 | 17,6% |
| Hotéis 4 * | 350.355 | 34,1% | 1.937.315 | 34,2% |
| Hotéis 3 * | 56.396 | 5,5% | 227.258 | 4,0% |
| Hotéis Apart. 5* | 34.649 | 3,4% | 217.154 | 3,8% |
| Hotéis Apart. 4 * | 171.324 | 16,7% | 1.118.630 | 19,7% |
| Hotéis Apart. 3 * | 57.152 | 5,6% | 314.410 | 5,6% |
| Apartamentos Turísticos | 12.466 | 1,2% | 85.598 | 1,5% |
| Aldeamentos Turísticos | 6.078 | 0,6% | 41.046 | 0,7% |
| Pensões | 57.967 | 5,6% | 245.208 | 4,3% |
| Estalagens e Quintas da Madeira (QM) | 54.620 | 5,3% | 291.243 | 5,1% |
| Outros (a) | 11.012 | 1,1% | 34.402 | 0,6% |
| Turismo de Habitação e Rural (TER) | 12.119 | 1,2% | 54.812 | 1,0% |
| Alojamento Local (AL) | 19.296 | 1,9% | 102.291 | 1,8% |

a) inclui as categorias de 1* e 2* em todas as classificações e Pousadas

Fonte: Direção Regional de Estatística

Distribuição dos Hóspedes e das Dormidas, por Tipo de Alojamento

Distribution of tourists and overnight stays, by type of accommodation



Estada Média, segundo o Tipo de Estabelecimento

Average stay, by type of accommodation

(noites - nights)

| | 2008 | 2009 | 2010 | 2011 | 2012 |
|---------------------------------|------|------|------|------|------|
| Hotéis 5* | 5,1 | 5,0 | 4,7 | 5,3 | 5,4 |
| Hotéis 4 * | 5,2 | 5,1 | 5,0 | 5,4 | 5,5 |
| Hotéis 3 * | 4,5 | 4,0 | 4,0 | 4,0 | 4,0 |
| Hotéis Apart. 5* | 6,6 | 6,6 | 6,8 | 6,3 | 6,3 |
| Hotéis Apart. 4 * | 5,8 | 6,3 | 6,2 | 6,3 | 6,5 |
| Hotéis Apart. 3 * | 6,0 | 5,6 | 5,4 | 5,2 | 5,5 |
| Apart Turísticos | ... | 6,0 | 6,2 | 6,5 | 6,9 |
| Aldeamentos Turísticos | 7,0 | 6,8 | 7,3 | 6,8 | 6,8 |
| Pensões | 4,5 | 4,3 | 4,3 | 4,3 | 4,2 |
| Estalagens e Quintas da Madeira | 4,6 | 4,1 | 4,1 | 4,5 | 5,3 |
| Outros (a) | ... | 4,3 | 4,2 | 3,5 | 3,1 |
| TER | 5,1 | 4,8 | 4,2 | 4,5 | 4,5 |
| Alojamento Local | | | | | 5,3 |

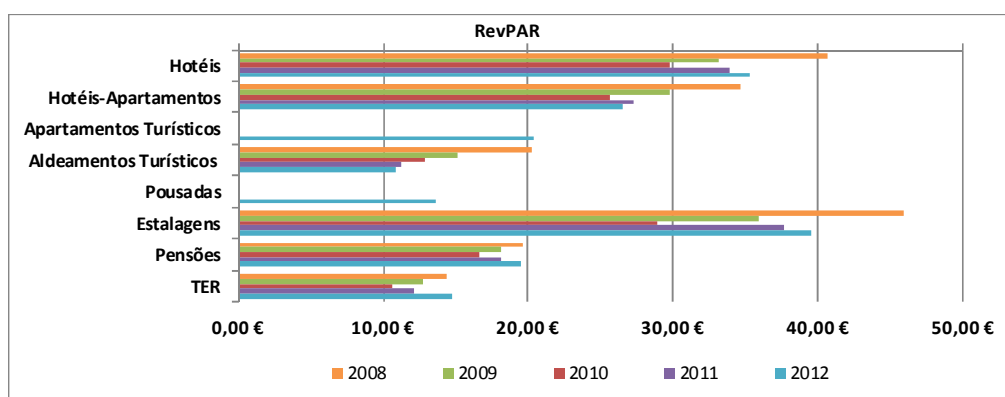
a) inclui as categorias de 1* e 2* em todas as classificações e Pousadas

Fonte: Direção Regional de Estatística

RevPAR, segundo o Tipo de Estabelecimento

RevPAR, by type of accommodation

| | 2008 | 2009 | 2010 | 2011 | 2012 | Δ 2012/08 | Δ 2012/11 |
|-------------------------|---------|---------|---------|---------|---------|---------------------|---------------------|
| Hotéis | 40,68 € | 33,19 € | 29,83 € | 33,85 € | 35,30 € | -13,2% | 4,3% |
| Hotéis-Apartamentos | 34,69 € | 29,81 € | 25,71 € | 27,23 € | 26,47 € | -23,7% | -2,8% |
| Apartamentos Turísticos | ... | ... | ... | ... | 20,40 € | | |
| Aldeamentos Turísticos | 20,24 € | 15,13 € | 12,94 € | 11,25 € | 10,92 € | -46,1% | -3,0% |
| Pousadas | ... | ... | ... | ... | 13,59 € | | |
| Estalagens | 45,92 € | 35,86 € | 28,85 € | 37,70 € | 39,54 € | -13,9% | 4,9% |
| Pensões | 19,62 € | 18,08 € | 16,70 € | 18,20 € | 19,47 € | -23,2% | 7,0% |
| TER | 14,41 € | 12,77 € | 10,63 € | 12,10 € | 14,80 € | 76,8% | 22,3% |



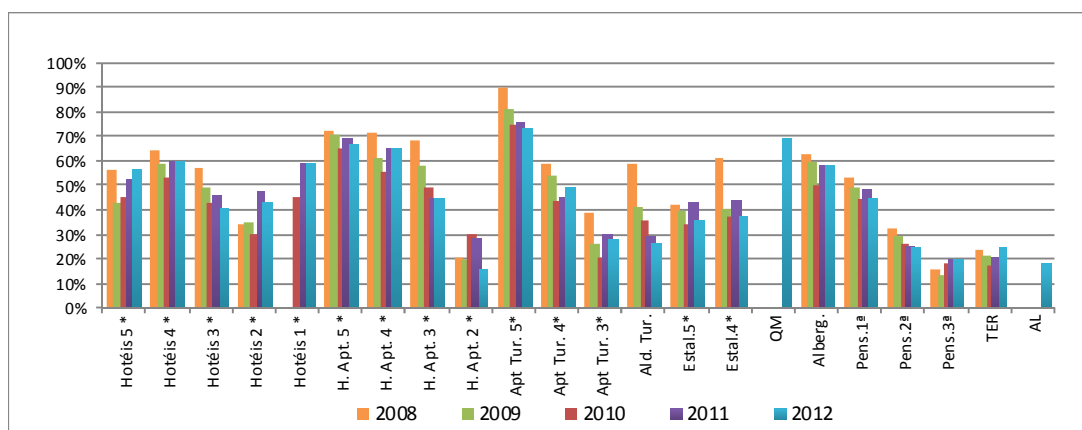
Fonte: Direção Regional de Estatística

Evolução da Taxa de Ocupação, por Tipo de Alojamento
Evolution of the occupancy rate, by type of accommodation

| Estabelecimentos | 2008 | 2009 | 2010 | 2011 | 2012 |
|-----------------------------------|-------|-------|-------|-------|-------|
| Hotéis 5 * | 56,4% | 42,8% | 45,0% | 52,3% | 56,4% |
| Hotéis 4 * | 64,0% | 58,3% | 53,2% | 59,7% | 59,3% |
| Hotéis 3 * | 57,3% | 49,2% | 42,4% | 45,7% | 40,6% |
| Hotéis 2 * | 34,1% | 34,8% | 30,2% | 47,4% | 42,5% |
| Hotéis 1 * | | | 45,3% | 59,1% | 59,0% |
| H. Apt. 5 * | 72,4% | 70,3% | 64,9% | 69,2% | 66,4% |
| H. Apt. 4 * | 71,4% | 61,1% | 55,5% | 65,0% | 65,1% |
| H. Apt. 3 * | 67,7% | 57,4% | 48,9% | 44,7% | 44,7% |
| H. Apt. 2 * | 19,9% | 19,5% | 30,0% | 28,3% | 15,5% |
| Apt Tur. 5* | 89,4% | 80,9% | 74,5% | 75,3% | 73,1% |
| Apt Tur. 4* | 58,3% | 53,5% | 43,5% | 45,6% | 48,8% |
| Apt Tur. 3* | 38,3% | 26,2% | 20,6% | 30,2% | 27,7% |
| Aldeamentos Turísticos | 58,8% | 41,3% | 35,1% | 29,6% | 26,3% |
| Estalagens 5* | 42,1% | 39,5% | 33,5% | 43,2% | 36,0% |
| Estalagens 4* | 60,7% | 40,1% | 37,0% | 43,4% | 37,4% |
| Quintas da Madeira ^(a) | | | | | 69,0% |
| Albergarias | 62,8% | 59,2% | 49,9% | 58,2% | 58,3% |
| Pens.1ª | 52,7% | 49,0% | 43,9% | 48,4% | 44,4% |
| Pens.2ª | 32,1% | 29,0% | 25,7% | 24,9% | 24,1% |
| Pens.3ª | 15,8% | 12,7% | 17,9% | 19,9% | 19,7% |
| TER | 23,6% | 20,9% | 17,3% | 20,4% | 24,4% |
| Alojamento Local | | | | | 17,7% |

a) Em 2010 e 2011 as Quintas da Madeira estavam inseridas como Estalagens

Taxas de Ocupação por Tipo de Alojamento
Occupancy rate by type of accommodation



Fonte: Direção Regional de Estatística

3. EVOLUÇÃO DO TURISMO NOS ESTABELECIMENTOS HOTELEIROS

3. EVOLUTION OF TOURIST DEMAND IN HOTELS

Hóspedes, Dormidas e Quotas de Mercado

Total number of guests, overnight stays and share of country of residence

| Países | HÓSPEDES - Guests | | | | | DORMIDAS - Overnight stays | | | | |
|-----------------------|-------------------|----------------|--------------|------------------|---------------|----------------------------|------------------|--------------|------------------|---------------|
| | 2011 | 2012 | Δ | Quota de Mercado | | 2011 | 2012 | Δ | Quota de Mercado | |
| | | | | 2012/11 | 2011 | | | | 2012 | 2011 |
| Portugal (pt) | 233.978 | 188.554 | -19,4% | 22,6% | 19,0% | 728.472 | 572.019 | -21,5% | 13,1% | 10,4% |
| Alemanha (de) | 174.716 | 191.147 | 9,4% | 16,9% | 19,2% | 1.201.709 | 1.317.827 | 9,7% | 21,6% | 23,9% |
| Áustria (at) | 21.771 | 18.412 | -15,4% | 2,1% | 1,9% | 132.226 | 113.725 | -14,0% | 2,4% | 2,1% |
| Bélgica (be) | 22.425 | 22.320 | -0,5% | 2,2% | 2,2% | 129.266 | 128.867 | -0,3% | 2,3% | 2,3% |
| Dinamarca (dk) | 17.727 | 20.748 | 17,0% | 1,7% | 2,1% | 114.688 | 135.096 | 17,8% | 2,1% | 2,5% |
| Espanha (es) | 38.141 | 39.409 | 3,3% | 3,7% | 4,0% | 187.375 | 199.065 | 6,2% | 3,4% | 3,6% |
| Estónia (ee) | 2.214 | 1.180 | -46,7% | 0,2% | 0,1% | 12.808 | 7.562 | -41,0% | 0,2% | 0,1% |
| Finlândia (fi) | 25.186 | 25.147 | -0,2% | 2,4% | 2,5% | 154.065 | 157.255 | 2,1% | 2,8% | 2,9% |
| França (fra) | 102.317 | 118.320 | 15,6% | 9,9% | 11,9% | 490.264 | 593.343 | 21,0% | 8,8% | 10,8% |
| Hungria (hu) | 3.941 | 3.932 | -0,2% | 0,4% | 0,4% | 22.155 | 23.047 | 4,0% | 0,4% | 0,4% |
| Irlanda (ie) | 7.898 | 6.037 | -23,6% | 0,8% | 0,6% | 47.554 | 37.284 | -21,6% | 0,9% | 0,7% |
| Itália (it) | 12.770 | 12.512 | -2,0% | 1,2% | 1,3% | 65.731 | 66.385 | 1,0% | 1,2% | 1,2% |
| Luxemburgo (lux) | 2.151 | 1.938 | -9,9% | 0,2% | 0,2% | 13.539 | 11.037 | -18,5% | 0,2% | 0,2% |
| Países Baixos (nl) | 39.376 | 37.417 | -5,0% | 3,8% | 3,8% | 225.877 | 225.845 | 0,0% | 4,1% | 4,1% |
| Polónia (pol) | 19.700 | 16.974 | -13,8% | 1,9% | 1,7% | 127.286 | 106.630 | -16,2% | 2,3% | 1,9% |
| Reino Unido (gbr) | 205.303 | 172.751 | -15,9% | 19,8% | 17,4% | 1.329.640 | 1.150.647 | -13,5% | 23,9% | 20,9% |
| República Checa (cze) | 10.521 | 10.289 | -2,2% | 1,0% | 1,0% | 62.665 | 58.380 | -6,8% | 1,1% | 1,1% |
| Roménia (ro) | 1.287 | 1.494 | 16,1% | 0,1% | 0,2% | 6.771 | 7.690 | 13,6% | 0,1% | 0,1% |
| Suécia (se) | 15.937 | 17.071 | 7,1% | 1,5% | 1,7% | 96.544 | 104.896 | 8,7% | 1,7% | 1,9% |
| Noruega (no) | 13.486 | 16.103 | 19,4% | 1,3% | 1,6% | 90.140 | 113.656 | 26,1% | 1,6% | 2,1% |
| Rússia (ru) | 15.480 | 17.433 | 12,6% | 1,5% | 1,8% | 98.152 | 113.688 | 15,8% | 1,8% | 2,1% |
| Suíça (ch) | 18.923 | 23.194 | 22,6% | 1,8% | 2,3% | 90.141 | 113.797 | 26,2% | 1,6% | 2,1% |
| Brasil (br) | 5.538 | 5.933 | 7,1% | 0,5% | 0,6% | 20.348 | 21.953 | 7,9% | 0,4% | 0,4% |
| Canadá (ca) | 2.149 | 2.284 | 6,3% | 0,2% | 0,2% | 10.035 | 10.728 | 6,9% | 0,2% | 0,2% |
| EUA (usa) | 5.207 | 4.584 | -12,0% | 0,5% | 0,5% | 21.656 | 19.299 | -10,9% | 0,4% | 0,4% |
| Outros (others) | 18.722 | 19.574 | 4,6% | 1,8% | 2,0% | 86.179 | 97.964 | 13,7% | 1,5% | 1,8% |
| TOTAL | 1.036.864 | 994.757 | -4,1% | 100,0% | 100,0% | 5.565.286 | 5.507.685 | -1,0% | 100,0% | 100,0% |

Fonte: Direção Regional de Estatística

Evolução dos Hóspedes por Meses e Mercados
Evolution of guests by month and countries of residence

| PAÍSES | JAN | | | FEV | | | MAR | | | ABR | | | MAI | | | JUN | | |
|-----------------|---------------|---------------|-------------|---------------|---------------|-------------|---------------|---------------|--------------|----------------|----------------|-------------|----------------|---------------|--------------|----------------|---------------|--------------|
| | 2011 | 2012 | Δ % | 2011 | 2012 | Δ % | 2011 | 2012 | Δ % | 2011 | 2012 | Δ % | 2011 | 2012 | Δ % | 2011 | 2012 | Δ % |
| Portugal | 13.513 | 10.788 | -20,2 | 12.541 | 11.382 | -9,2 | 16.025 | 13.676 | -14,7 | 21.520 | 17.688 | -17,8 | 22.109 | 14.873 | -32,7 | 24.994 | 17.997 | -28,0 |
| Alemanha | 10.252 | 10.808 | 5,4 | 12.098 | 13.675 | 13,0 | 20.101 | 19.234 | -4,3 | 18.078 | 19.317 | 6,9 | 16.953 | 20.094 | 18,5 | 15.484 | 16.146 | 4,3 |
| Áustria | 504 | 519 | 3,0 | 804 | 761 | -5,3 | 2.463 | 1.651 | -33,0 | 4.847 | 3.699 | -23,7 | 4.819 | 3.600 | -25,3 | 2.101 | 1.591 | -24,3 |
| Bélgica | 500 | 448 | -10,4 | 390 | 525 | 34,6 | 799 | 607 | -24,0 | 2.093 | 2.505 | 19,7 | 3.672 | 3.440 | -6,3 | 3.077 | 2.913 | -5,3 |
| Dinamarca | 2.615 | 2.384 | -8,8 | 2.832 | 3.222 | 13,8 | 2.952 | 3.099 | 5,0 | 2.215 | 2.872 | 29,7 | 755 | 919 | 21,7 | 551 | 715 | 29,8 |
| Espanha | 1.243 | 953 | -23,3 | 759 | 599 | -21,1 | 1.314 | 1.032 | -21,5 | 2.198 | 2.899 | 31,9 | 1.508 | 1.598 | 6,0 | 2.079 | 2.233 | 7,4 |
| Estónia | 25 | 18 | -28,0 | 48 | 24 | -50,0 | 61 | 66 | 8,2 | 566 | 291 | -48,6 | 327 | 17 | -94,8 | 50 | 16 | -68,0 |
| Finlândia | 2.244 | 1.588 | -29,2 | 3.144 | 2.277 | -27,6 | 5.150 | 4.426 | -14,1 | 4.240 | 4.176 | -1,5 | 2.020 | 2.424 | 20,0 | 1.240 | 873 | -29,6 |
| França | 1.713 | 1.992 | 16,3 | 3.535 | 4.085 | 15,6 | 5.808 | 6.689 | 15,2 | 13.908 | 16.907 | 21,6 | 21.292 | 18.452 | -13,3 | 12.121 | 14.174 | 16,9 |
| Hungria | 173 | 188 | 8,7 | 211 | 222 | 5,2 | 231 | 228 | -1,3 | 209 | 264 | 26,3 | 315 | 243 | -22,9 | 390 | 381 | -2,3 |
| Irlanda | 587 | 164 | -72,1 | 691 | 168 | -75,7 | 729 | 154 | -78,9 | 621 | 439 | -29,3 | 684 | 497 | -27,3 | 820 | 660 | -19,5 |
| Itália | 426 | 407 | -4,5 | 286 | 239 | -16,4 | 392 | 361 | -7,9 | 1.306 | 858 | -34,3 | 1.390 | 1.116 | -19,7 | 1.433 | 1.499 | 4,6 |
| Luxemburgo | 18 | 22 | 22,2 | 26 | 27 | 3,8 | 20 | 18 | -10,0 | 180 | 259 | 43,9 | 302 | 180 | -40,4 | 249 | 259 | 4,0 |
| Países Baixos | 1.334 | 1.348 | 1,0 | 1.837 | 1.666 | -9,3 | 2.526 | 1.886 | -25,3 | 4.414 | 3.816 | -13,5 | 6.290 | 5.847 | -7,0 | 5.383 | 4.467 | -17,0 |
| Polónia | 1.114 | 1.314 | 18,0 | 1.255 | 1.090 | -13,1 | 1.327 | 1.000 | -24,6 | 1.196 | 1.093 | -8,6 | 1.692 | 1.284 | -24,1 | 2.181 | 1.505 | -31,0 |
| Reino Unido | 11.653 | 11.500 | -1,3 | 13.951 | 11.576 | -17,0 | 16.370 | 11.621 | -29,0 | 15.782 | 12.316 | -22,0 | 20.186 | 13.562 | -32,8 | 20.163 | 16.344 | -18,9 |
| República Checa | 102 | 115 | 12,7 | 191 | 166 | -13,1 | 239 | 232 | -2,9 | 482 | 1.478 | 206,6 | 1.911 | 1.719 | -10,0 | 1.593 | 1.292 | -18,9 |
| Roménia | 97 | 28 | -71,1 | 25 | 63 | 152,0 | 22 | 42 | 90,9 | 49 | 54 | 10,2 | 85 | 51 | -40,0 | 143 | 148 | 3,5 |
| Suécia | 1.500 | 1.671 | 11,4 | 1.772 | 1.771 | -0,1 | 2.099 | 1.990 | -5,2 | 1.848 | 2.128 | 15,2 | 766 | 600 | -21,7 | 302 | 363 | 20,2 |
| Noruega | 909 | 1.538 | 69,2 | 937 | 1.645 | 75,6 | 919 | 1.688 | 83,7 | 955 | 1.171 | 22,6 | 962 | 840 | -12,7 | 794 | 749 | -5,7 |
| Rússia | 884 | 1.062 | 20,1 | 254 | 347 | 36,6 | 477 | 537 | 12,6 | 653 | 891 | 36,4 | 1.045 | 1.421 | 36,0 | 1.568 | 1.501 | -4,3 |
| Suiça | 504 | 693 | 37,5 | 775 | 999 | 28,9 | 1.357 | 1.827 | 34,6 | 1.903 | 3.052 | 60,4 | 2.594 | 3.206 | 23,6 | 2.168 | 2.403 | 10,8 |
| Brasil | 341 | 363 | 6,5 | 198 | 247 | 24,7 | 366 | 187 | -48,9 | 386 | 417 | 8,0 | 557 | 598 | 7,4 | 607 | 664 | 9,4 |
| Canadá | 116 | 301 | 159,5 | 128 | 89 | -30,5 | 194 | 141 | -27,3 | 173 | 281 | 62,4 | 254 | 182 | -28,3 | 150 | 192 | 28,0 |
| E.U.A | 323 | 242 | -25,1 | 206 | 229 | 11,2 | 371 | 214 | -42,3 | 377 | 399 | 5,8 | 669 | 586 | -12,4 | 501 | 355 | -29,1 |
| Outros | 910 | 881 | -3,2 | 800 | 853 | 6,6 | 1.105 | 1.287 | 16,5 | 2.233 | 1.920 | -14,0 | 1.918 | 1.865 | -2,8 | 1.373 | 1.493 | 8,7 |
| TOTAL | 53.600 | 51.335 | -4,2 | 59.694 | 57.947 | -2,9 | 83.417 | 73.893 | -11,4 | 102.432 | 101.190 | -1,2 | 115.075 | 99.214 | -13,8 | 101.515 | 90.933 | -10,4 |

| PAÍSES | JUL | | | AGO | | | SET | | | OUT | | | NOV | | | DEZ | | |
|-----------------|----------------|----------------|------------|----------------|----------------|-------------|----------------|---------------|-------------|---------------|---------------|-------------|---------------|---------------|------------|---------------|---------------|------------|
| | 2011 | 2012 | Δ % | 2011 | 2012 | Δ % | 2011 | 2012 | Δ % | 2011 | 2012 | Δ % | 2011 | 2012 | Δ % | 2011 | 2012 | Δ % |
| Portugal | 26.218 | 20.421 | -22,1 | 30.096 | 26.363 | -12,4 | 25.172 | 20.463 | -18,7 | 18.440 | 14.643 | -20,6 | 10.840 | 9.552 | -11,9 | 12.510 | 10.708 | -14,4 |
| Alemanha | 12.898 | 15.025 | 16,5 | 14.232 | 15.198 | 6,8 | 15.176 | 17.020 | 12,2 | 15.407 | 18.394 | 19,4 | 14.022 | 15.861 | 13,1 | 10.015 | 10.375 | 3,6 |
| Áustria | 1.547 | 1.528 | -1,2 | 1.415 | 1.479 | 4,5 | 1.264 | 1.117 | -11,6 | 948 | 1.129 | 19,1 | 596 | 882 | 48,0 | 463 | 456 | -1,5 |
| Bélgica | 3.690 | 3.840 | 4,1 | 2.988 | 3.271 | 9,5 | 3.040 | 2.408 | -20,8 | 1.043 | 1.051 | 0,8 | 599 | 586 | -2,2 | 534 | 726 | 36,0 |
| Dinamarca | 875 | 1.199 | 37,0 | 760 | 922 | 21,3 | 680 | 858 | 26,2 | 1.029 | 1.205 | 17,1 | 1.111 | 1.502 | 35,2 | 1.352 | 1.851 | 36,9 |
| Espanha | 7.356 | 8.321 | 13,1 | 11.483 | 12.078 | 5,2 | 4.726 | 4.766 | 0,8 | 2.129 | 1.973 | -7,3 | 952 | 1.291 | 35,6 | 2.394 | 1.666 | -30,4 |
| Estónia | 76 | 18 | -76,3 | 17 | 5 | -70,6 | 374 | 33 | -91,2 | 620 | 609 | -1,8 | 24 | 53 | 120,8 | 26 | 30 | 15,4 |
| Finlândia | 785 | 1.037 | 32,1 | 71 | 91 | 28,2 | 575 | 585 | 1,7 | 1.806 | 1.976 | 9,4 | 2.089 | 2.926 | 40,1 | 1.822 | 2.768 | 51,9 |
| França | 10.576 | 12.935 | 22,3 | 13.757 | 17.755 | 29,1 | 9.076 | 12.379 | 36,4 | 6.140 | 6.605 | 7,6 | 1.936 | 3.509 | 81,3 | 2.455 | 2.838 | 15,6 |
| Hungria | 510 | 556 | 9,0 | 622 | 641 | 3,1 | 354 | 406 | 14,7 | 433 | 415 | -4,2 | 324 | 265 | -18,2 | 169 | 123 | -27,2 |
| Irlanda | 834 | 885 | 6,1 | 737 | 764 | 3,7 | 935 | 885 | -5,3 | 871 | 832 | -4,5 | 176 | 372 | 111,4 | 213 | 217 | 1,9 |
| Itália | 1.899 | 1.816 | -4,4 | 2.791 | 2.832 | 1,5 | 1.390 | 1.537 | 10,6 | 573 | 1.126 | 96,5 | 395 | 305 | -22,8 | 489 | 416 | -14,9 |
| Luxemburgo | 222 | 201 | -9,5 | 296 | 326 | 10,1 | 317 | 298 | -6,0 | 257 | 222 | -13,6 | 248 | 96 | -61,3 | 16 | 30 | 87,5 |
| Países Baixos | 3.955 | 4.552 | 15,1 | 3.818 | 4.370 | 14,5 | 3.670 | 4.131 | 12,6 | 3.268 | 2.766 | -15,4 | 1.668 | 1.300 | -22,1 | 1.213 | 1.268 | 4,5 |
| Polónia | 2.572 | 2.674 | 4,0 | 2.539 | 2.127 | -16,2 | 2.230 | 1.683 | -24,5 | 1.234 | 1.399 | 13,4 | 1.323 | 920 | -30,5 | 1.037 | 885 | -14,7 |
| Reino Unido | 19.753 | 18.250 | -7,6 | 21.192 | 15.894 | -25,0 | 22.595 | 17.949 | -20,6 | 22.422 | 18.776 | -16,3 | 12.271 | 13.033 | 6,2 | 8.965 | 11.930 | 33,1 |
| República Checa | 1.684 | 1.640 | -2,6 | 1.436 | 1.177 | -18,0 | 1.491 | 1.223 | -18,0 | 1.053 | 964 | -8,5 | 192 | 164 | -14,6 | 147 | 119 | -19,0 |
| Roménia | 234 | 230 | -1,7 | 246 | 282 | 14,6 | 187 | 254 | 35,8 | 123 | 148 | 20,3 | 33 | 59 | 78,8 | 43 | 135 | 214,0 |
| Suécia | 440 | 481 | 9,3 | 238 | 448 | 88,2 | 623 | 646 | 3,7 | 2.140 | 2.558 | 19,5 | 2.350 | 2.387 | 1,6 | 1.859 | 2.028 | 9,1 |
| Noruega | 1.188 | 1.292 | 8,8 | 1.032 | 709 | -31,3 | 1.035 | 868 | -16,1 | 1.419 | 1.934 | 36,3 | 1.926 | 2.276 | 18,2 | 1.410 | 1.393 | -1,2 |
| Rússia | 2.154 | 2.739 | 27,2 | 2.688 | 3.098 | 15,3 | 2.794 | 2.675 | -4,3 | 1.400 | 1.735 | 23,9 | 926 | 744 | -19,7 | 637 | 683 | 7,2 |
| Suiça | 1.847 | 2.324 | 25,8 | 1.470 | 1.743 | 18,6 | 1.870 | 2.214 | 18,4 | 2.154 | 2.433 | 13,0 | 1.353 | 1.394 | 3,0 | 928 | 906 | -2,4 |
| Brasil | 662 | 753 | 13,7 | 439 | 545 | 24,1 | 704 | 714 | 1,4 | 590 | 541 | -8,3 | 263 | 283 | 7,6 | 425 | 621 | 46,1 |
| Canadá | 319 | 271 | -15,0 | 234 | 245 | 4,7 | 270 | 208 | -23,0 | 151 | 180 | 19,2 | 69 | 78 | 13,0 | 91 | 116 | 27,5 |
| E.U.A | 551 | 504 | -8,5 | 455 | 328 | -27,9 | 565 | 573 | 1,4 | 595 | 595 | 0,0 | 236 | 283 | 19,9 | 358 | 276 | -22,9 |
| Outros | 1.982 | 2.441 | 23,2 | 2.343 | 2.929 | 25,0 | 2.110 | 1.546 | -26,7 | 1.705 | 1.839 | 7,9 | 1.183 | 1.501 | 26,9 | 1.060 | 1.019 | -3,9 |
| TOTAL | 104.827 | 105.933 | 1,1 | 117.395 | 115.620 | -1,5 | 103.223 | 97.439 | -5,6 | 87.950 | 86.048 | -2,2 | 57.105 | 61.622 | 7,9 | 50.631 | 53.583 | 5,8 |

Fonte: Direção Regional de Estatística

Evolução das Dormidas por Meses e Mercados
Evolution of overnight stays by month and countries of residence

| PAÍSES | JAN | | | FEV | | | MAR | | | ABR | | | MAI | | | JUN | | |
|-----------------|----------------|----------------|------------|----------------|----------------|------------|----------------|----------------|--------------|----------------|----------------|-------------|----------------|----------------|-------------|----------------|----------------|-------------|
| | 2011 | 2012 | Δ % | 2011 | 2012 | Δ % | 2011 | 2012 | Δ % | 2011 | 2012 | Δ % | 2011 | 2012 | Δ % | 2011 | 2012 | Δ % |
| Portugal | 30.476 | 26.699 | -12,4 | 28.913 | 29.137 | 0,8 | 45.609 | 36.997 | -18,9 | 66.926 | 53.743 | -19,7 | 67.461 | 41.848 | -38,0 | 77.209 | 54.738 | -29,1 |
| Alemanha | 74.264 | 80.172 | 8,0 | 85.441 | 95.169 | 11,4 | 129.778 | 128.192 | -1,2 | 119.663 | 125.940 | 5,2 | 111.446 | 124.920 | 12,1 | 100.095 | 113.146 | 13,0 |
| Áustria | 4.145 | 3.749 | -9,6 | 5.482 | 5.256 | -4,1 | 14.795 | 8.601 | -41,9 | 27.364 | 22.700 | -17,0 | 29.076 | 22.243 | -23,5 | 12.319 | 10.119 | -17,9 |
| Bélgica | 2.798 | 2.692 | -3,8 | 2.242 | 2.918 | 30,2 | 4.099 | 3.174 | -22,6 | 9.343 | 11.940 | 27,8 | 22.055 | 19.744 | -10,5 | 17.388 | 18.429 | 6,0 |
| Dinamarca | 17.140 | 14.769 | -13,8 | 17.839 | 21.815 | 22,3 | 18.682 | 20.383 | 9,1 | 13.645 | 17.182 | 25,9 | 4.512 | 5.904 | 30,9 | 3.483 | 4.802 | 37,9 |
| Espanha | 4.398 | 3.548 | -19,3 | 3.133 | 2.534 | -19,1 | 5.222 | 3.045 | -41,7 | 9.233 | 11.396 | 23,4 | 5.755 | 6.217 | 8,0 | 9.272 | 9.718 | 4,8 |
| Estónia | 82 | 161 | 96,3 | 210 | 153 | -27,1 | 443 | 354 | -20,1 | 3.204 | 3.204 | -36,3 | 1.943 | 78 | -96,0 | 210 | 81 | -61,4 |
| Finlândia | 13.407 | 9.557 | -28,7 | 18.427 | 13.621 | -26,1 | 33.011 | 28.214 | -14,5 | 28.027 | 25.917 | -7,5 | 8.817 | 13.903 | 57,7 | 5.585 | 5.732 | 2,6 |
| França | 8.012 | 9.662 | 20,6 | 15.739 | 19.377 | 23,1 | 25.794 | 29.647 | 14,9 | 57.984 | 74.354 | 28,2 | 98.007 | 91.282 | -6,9 | 58.471 | 73.897 | 26,4 |
| Hungria | 910 | 1.078 | 18,5 | 1.200 | 1.297 | 8,1 | 1.318 | 1.278 | -3,0 | 1.278 | 1.264 | -1,1 | 1.415 | 1.375 | -2,8 | 2.001 | 2.234 | 11,6 |
| Irlanda | 3.055 | 1.175 | -61,5 | 3.790 | 1.141 | -69,9 | 4.691 | 840 | -82,1 | 3.846 | 2.409 | -37,4 | 3.490 | 3.092 | -11,4 | 5.025 | 4.190 | -16,6 |
| Itália | 1.905 | 1.724 | -9,5 | 1.138 | 1.147 | 0,8 | 1.939 | 1.336 | -31,1 | 6.771 | 4.150 | -38,7 | 7.147 | 5.780 | -19,1 | 7.621 | 7.772 | 2,0 |
| Luxemburgo | 95 | 81 | -14,7 | 104 | 131 | 26,0 | 101 | 74 | -26,7 | 1.424 | 1.399 | -1,8 | 1.751 | 1.198 | -31,6 | 1.776 | 1.567 | -11,8 |
| Países Baixos | 7.677 | 8.668 | 12,9 | 10.000 | 10.534 | 5,3 | 13.229 | 10.763 | -18,6 | 21.314 | 18.710 | -12,2 | 31.748 | 30.281 | -4,6 | 31.168 | 30.567 | -1,9 |
| Polónia | 7.134 | 6.778 | -5,0 | 7.498 | 6.863 | -8,5 | 7.582 | 6.315 | -16,7 | 7.408 | 6.321 | -14,7 | 8.584 | 7.426 | -13,5 | 14.481 | 9.875 | -31,8 |
| Reino Unido | 77.760 | 79.247 | 1,9 | 88.649 | 79.285 | -10,6 | 103.204 | 76.075 | -26,3 | 93.295 | 70.410 | -24,5 | 120.313 | 90.793 | -24,5 | 130.478 | 112.334 | -13,9 |
| República Checa | 578 | 638 | 10,4 | 1.031 | 1.205 | 16,9 | 1.420 | 1.090 | -23,2 | 3.099 | 5.916 | 90,9 | 11.059 | 10.441 | -5,6 | 9.127 | 7.777 | -14,8 |
| Roménia | 312 | 127 | -59,3 | 130 | 534 | 310,8 | 93 | 131 | 40,9 | 234 | 246 | 5,1 | 303 | 319 | 5,3 | 711 | 785 | 10,4 |
| Suécia | 9.958 | 11.644 | 16,9 | 11.085 | 11.011 | -0,7 | 12.515 | 12.648 | 1,1 | 11.940 | 12.936 | 8,3 | 3.407 | 2.743 | -19,5 | 1.445 | 1.908 | 32,0 |
| Noruega | 5.972 | 10.541 | 76,5 | 6.033 | 11.887 | 97,0 | 6.674 | 11.011 | 65,0 | 6.587 | 7.573 | 15,0 | 5.395 | 5.767 | 6,9 | 4.786 | 5.430 | 13,5 |
| Rússia | 6.168 | 6.533 | 5,9 | 1.123 | 2.037 | 81,4 | 2.882 | 2.925 | 1,5 | 2.977 | 3.992 | 34,1 | 5.933 | 8.499 | 43,2 | 7.775 | 9.991 | 28,5 |
| Suiça | 2.605 | 3.237 | 24,3 | 4.520 | 5.636 | 24,7 | 7.180 | 8.570 | 19,4 | 9.431 | 14.595 | 54,8 | 12.076 | 14.575 | 20,7 | 8.202 | 11.836 | 44,3 |
| Brasil | 1.206 | 1.177 | -2,4 | 555 | 918 | 65,4 | 1.163 | 736 | -36,7 | 1.129 | 1.524 | 35,0 | 1.762 | 1.997 | 13,3 | 2.079 | 2.572 | 23,7 |
| Canadá | 630 | 886 | 40,6 | 712 | 533 | -25,1 | 1.057 | 806 | -23,7 | 827 | 1.181 | 42,8 | 823 | 728 | -11,5 | 541 | 958 | 77,1 |
| E.U.A | 1.611 | 1.118 | -30,6 | 987 | 1.217 | 23,3 | 1.331 | 1.008 | -24,3 | 1.366 | 1.417 | 3,7 | 2.501 | 2.238 | -10,5 | 1.985 | 1.545 | -22,2 |
| Outros | 3.712 | 3.651 | -1,6 | 3.034 | 3.943 | 30,0 | 4.412 | 5.775 | 30,9 | 9.664 | 8.874 | -8,2 | 8.622 | 8.247 | -4,3 | 6.717 | 7.862 | 17,0 |
| TOTAL | 286.010 | 289.312 | 1,2 | 319.015 | 329.299 | 3,2 | 448.224 | 399.988 | -10,8 | 517.979 | 508.131 | -1,9 | 575.401 | 521.638 | -9,3 | 519.950 | 509.865 | -1,9 |

| PAÍSES | JUL | | | AGO | | | SET | | | OUT | | | NOV | | | DEZ | | |
|-----------------|----------------|----------------|------------|----------------|----------------|------------|----------------|----------------|-------------|----------------|----------------|-------------|----------------|----------------|------------|----------------|----------------|------------|
| | 2011 | 2012 | Δ % | 2011 | 2012 | Δ % | 2011 | 2012 | Δ % | 2011 | 2012 | Δ % | 2011 | 2012 | Δ % | 2011 | 2012 | Δ % |
| Portugal | 91.759 | 70.770 | -22,9 | 124.590 | 100.763 | -19,1 | 82.563 | 65.208 | -21,0 | 52.449 | 39.707 | -24,3 | 28.025 | 24.171 | -13,8 | 32.492 | 28.238 | -13,1 |
| Alemanha | 96.746 | 107.076 | 10,7 | 102.887 | 112.955 | 9,8 | 109.874 | 124.447 | 13,3 | 106.289 | 121.598 | 14,4 | 99.587 | 111.411 | 11,9 | 65.639 | 72.801 | 10,9 |
| Áustria | 9.372 | 9.873 | 5,3 | 9.239 | 9.904 | 7,2 | 8.139 | 7.611 | -6,5 | 5.850 | 6.919 | 18,3 | 3.522 | 3.902 | 10,8 | 2.923 | 2.848 | -2,6 |
| Bélgica | 24.049 | 22.154 | -7,9 | 18.189 | 20.462 | 12,5 | 17.723 | 16.244 | -8,3 | 5.555 | 5.221 | -6,0 | 3.539 | 3.052 | -13,8 | 2.286 | 2.837 | 24,1 |
| Dinamarca | 6.735 | 8.209 | 21,9 | 4.536 | 6.528 | 43,9 | 4.876 | 5.934 | 21,7 | 5.905 | 7.842 | 32,8 | 8.412 | 10.834 | 28,8 | 8.923 | 10.894 | 22,1 |
| Espanha | 37.821 | 47.038 | 24,4 | 65.558 | 71.360 | 8,9 | 24.313 | 23.938 | -1,5 | 9.323 | 8.661 | -7,1 | 4.028 | 5.013 | 24,5 | 9.319 | 6.597 | -29,2 |
| Estónia | 532 | 96 | -82,0 | 132 | 29 | -78,0 | 1.495 | 198 | -86,8 | 4.301 | 3.845 | -10,6 | 119 | 368 | 209,2 | 137 | 157 | 14,6 |
| Finlândia | 5.081 | 7.083 | 39,4 | 429 | 443 | 3,3 | 3.958 | 4.241 | 7,2 | 9.890 | 11.434 | 15,6 | 14.434 | 19.696 | 36,5 | 12.999 | 17.414 | 34,0 |
| França | 53.371 | 68.549 | 28,4 | 73.135 | 98.939 | 35,3 | 49.617 | 68.626 | 38,3 | 30.860 | 30.698 | -0,5 | 8.615 | 15.586 | 80,9 | 10.659 | 12.726 | 19,4 |
| Hungria | 3.274 | 3.670 | 12,1 | 3.857 | 3.854 | -0,1 | 2.102 | 2.591 | 23,3 | 2.305 | 2.339 | 1,5 | 1.663 | 1.415 | -14,9 | 832 | 652 | -21,6 |
| Irlanda | 5.119 | 5.460 | 6,7 | 5.209 | 5.312 | 2,0 | 6.188 | 5.315 | -14,1 | 5.329 | 5.322 | -0,1 | 914 | 1.792 | 96,1 | 898 | 1.236 | 37,6 |
| Itália | 9.630 | 10.863 | 12,8 | 15.755 | 15.898 | 0,9 | 8.180 | 8.337 | 1,9 | 2.438 | 6.398 | 162,4 | 1.461 | 1.330 | -9,0 | 1.746 | 1.650 | -5,5 |
| Luxemburgo | 1.420 | 1.144 | -19,4 | 1.855 | 1.849 | -0,3 | 2.085 | 1.885 | -9,6 | 1.356 | 1.201 | -11,4 | 1.501 | 366 | -75,6 | 71 | 142 | 100,0 |
| Países Baixos | 25.925 | 30.195 | 16,5 | 25.133 | 28.784 | 14,5 | 24.639 | 25.784 | 4,6 | 17.702 | 15.636 | -11,7 | 9.947 | 8.046 | -19,1 | 7.395 | 7.877 | 6,5 |
| Polónia | 18.472 | 17.695 | -4,2 | 18.478 | 15.476 | -16,2 | 15.852 | 11.521 | -27,3 | 8.527 | 7.747 | -9,1 | 7.044 | 5.305 | -24,7 | 6.226 | 5.308 | -14,7 |
| Reino Unido | 134.788 | 116.480 | -13,6 | 145.391 | 116.100 | -20,1 | 151.882 | 128.771 | -15,2 | 142.005 | 122.983 | -13,4 | 79.366 | 84.102 | 6,0 | 62.509 | 74.067 | 18,5 |
| República Checa | 10.665 | 9.422 | -11,7 | 9.208 | 7.573 | -17,8 | 9.298 | 7.546 | -18,8 | 5.247 | 5.168 | -1,5 | 1.096 | 896 | -18,2 | 837 | 708 | -15,4 |
| Roménia | 1.324 | 1.515 | 14,4 | 1.533 | 1.469 | -4,2 | 1.128 | 1.202 | 6,6 | 657 | 676 | 2,9 | 167 | 268 | 60,5 | 179 | 418 | 133,5 |
| Suécia | 2.809 | 2.709 | -3,6 | 1.250 | 2.136 | 70,9 | 2.351 | 3.749 | 59,5 | 12.914 | 14.661 | 13,5 | 15.097 | 15.419 | 2,1 | 11.773 | 13.332 | 13,2 |
| Noruega | 9.076 | 9.152 | 0,8 | 6.373 | 5.928 | -7,0 | 7.132 | 6.084 | -14,7 | 10.357 | 14.774 | 42,6 | 12.557 | 17.237 | 37,3 | 9.198 | 8.272 | -10,1 |
| Rússia | 15.274 | 19.562 | 28,1 | 21.407 | 23.538 | 10,0 | 18.244 | 18.754 | 2,8 | 8.777 | 10.769 | 22,7 | 5.029 | 4.416 | -12,2 | 2.563 | 2.672 | 4,3 |
| Suiça | 9.240 | 11.763 | 27,3 | 6.466 | 7.650 | 18,3 | 8.421 | 10.529 | 25,0 | 10.557 | 12.804 | 21,3 | 7.121 | 7.784 | 9,3 | 4.322 | 4.818 | 11,5 |
| Brasil | 2.681 | 3.178 | 18,5 | 2.041 | 2.519 | 23,4 | 2.846 | 2.515 | -11,6 | 2.023 | 1.821 | -10,0 | 1.042 | 891 | -14,5 | 1.821 | 2.105 | 15,6 |
| Canadá | 1.452 | 1.445 | -0,5 | 1.301 | 1.441 | 10,8 | 1.042 | 992 | -4,8 | 704 | 695 | -1,3 | 286 | 411 | 43,7 | 660 | 652 | -1,2 |
| E.U.A | 2.478 | 2.329 | -6,0 | 1.930 | 1.695 | -12,2 | 2.746 | 2.387 | -13,1 | 2.100 | 2.172 | 3,4 | 949 | 1.037 | 9,3 | 1.672 | 1.136 | -32,1 |
| Outros | 10.195 | 15.407 | 51,1 | 12.995 | 18.530 | 42,6 | 10.414 | 7.598 | -27,0 | 7.848 | 7.860 | 0,2 | 4.379 | 6.154 | 40,5 | 4.187 | 4.063 | -3,0 |
| TOTAL | 589.288 | 602.837 | 2,3 | 678.877 | 681.135 | 0,3 | 577.108 | 562.007 | -2,6 | 471.268 | 468.951 | -0,5 | 319.900 | 350.902 | 9,7 | 262.266 | 283.620 | 8,1 |

Fonte: Direção Regional de Estatística

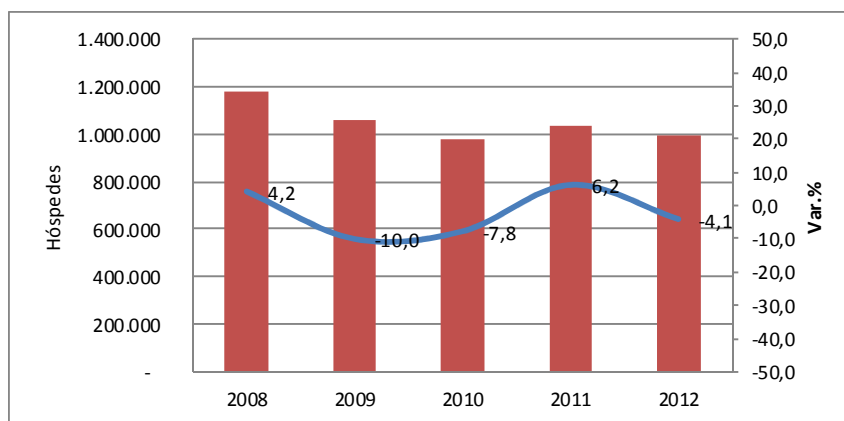
Evolução dos Hóspedes nos Estabelecimentos Hoteleiros por Mercados

Evolution of tourists in hotels and similar establishments, by country

| | 2008 | 2009 | 2010 | 2011 | 2012 | Δ 2012/08 | Δ 2012/11 |
|-----------------|------------------|------------------|----------------|------------------|----------------|---------------------|---------------------|
| Portugal | 243.426 | 283.080 | 280.146 | 233.978 | 188.554 | -22,5% | -19,4% |
| Alemanha | 200.306 | 182.497 | 166.793 | 174.716 | 191.147 | -4,6% | 9,4% |
| Áustria | 25.484 | 23.067 | 19.281 | 21.771 | 18.412 | -27,8% | -15,4% |
| Bélgica | 25.826 | 22.505 | 17.211 | 22.425 | 22.320 | -13,6% | -0,5% |
| Dinamarca | 23.909 | 20.989 | 21.864 | 17.727 | 20.748 | -13,2% | 17,0% |
| Espanha | 47.432 | 43.179 | 30.612 | 38.141 | 39.409 | -16,9% | 3,3% |
| Estónia | 4.104 | 1.347 | 3.694 | 2.214 | 1.180 | -71,2% | -46,7% |
| Finlândia | 31.881 | 24.439 | 25.463 | 25.186 | 25.147 | -21,1% | -0,2% |
| França | 90.478 | 88.764 | 71.368 | 102.317 | 118.320 | 30,8% | 15,6% |
| Hungria | 3.856 | 2.811 | 2.974 | 3.941 | 3.932 | 2,0% | -0,2% |
| Irlanda | 11.008 | 7.337 | 7.837 | 7.898 | 6.037 | -45,2% | -23,6% |
| Itália | 19.938 | 14.693 | 11.419 | 12.770 | 12.512 | -37,2% | -2,0% |
| Luxemburgo | 2.881 | 2.856 | 2.046 | 2.151 | 1.938 | -32,7% | -9,9% |
| Países Baixos | 39.442 | 36.002 | 35.414 | 39.376 | 37.417 | -5,1% | -5,0% |
| Polónia | 13.255 | 14.823 | 13.745 | 19.700 | 16.974 | 28,1% | -13,8% |
| Reino Unido | 283.142 | 192.232 | 179.931 | 205.303 | 172.751 | -39,0% | -15,9% |
| República Checa | 9.533 | 10.138 | 6.817 | 10.521 | 10.289 | 7,9% | -2,2% |
| Roménia | 1.135 | 944 | 798 | 1.287 | 1.494 | 31,6% | 16,1% |
| Suécia | 29.509 | 17.550 | 16.764 | 15.937 | 17.071 | -42,1% | 7,1% |
| Noruega | 11.992 | 14.417 | 11.893 | 13.486 | 16.103 | 34,3% | 19,4% |
| Rússia | 7.925 | 7.329 | 9.942 | 15.480 | 17.433 | 120,0% | 12,6% |
| Suiça | 17.036 | 19.933 | 15.591 | 18.923 | 23.194 | 36,1% | 22,6% |
| Brasil | 4.666 | 4.248 | 4.179 | 5.538 | 5.933 | 27,2% | 7,1% |
| Canadá | 1.881 | 1.593 | 1.742 | 2.149 | 2.284 | 21,4% | 6,3% |
| EUA | 8.021 | 4.648 | 4.673 | 5.207 | 4.584 | -42,9% | -12,0% |
| Outros | 18.371 | 16.989 | 14.162 | 18.722 | 19.574 | 6,5% | 4,6% |
| TOTAL | 6.208.144 | 1.058.410 | 976.359 | 1.036.864 | 994.757 | -84,0% | -4,1% |

Evolução dos Hóspedes nos Estabelecimentos Hoteleiros por Mercados

Evolution of tourists in hotels and similar establishments, by country



Fonte: Direção Regional de Estatística

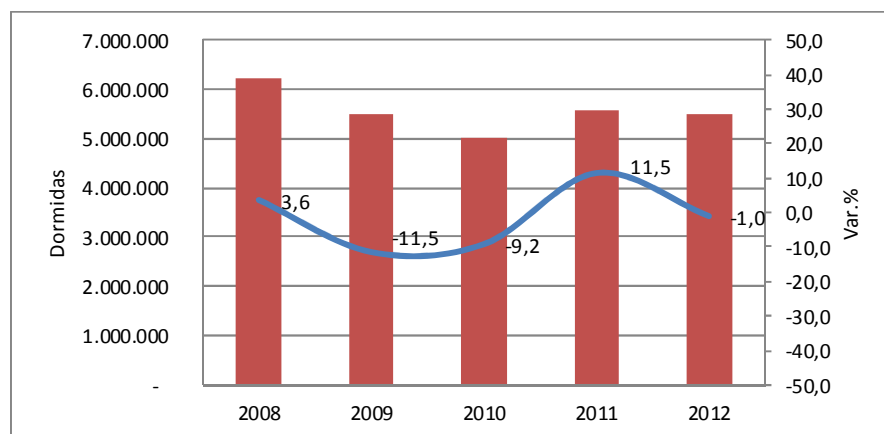
Evolução das Dormidas nos Estabelecimentos Hoteleiros por Mercados

Evolution of overnight stays in hotels and similar establishments, by country

| | 2008 | 2009 | 2010 | 2011 | 2012 | Δ 2012/08 | Δ 2012/11 |
|-----------------|------------------|------------------|------------------|------------------|------------------|---------------------|---------------------|
| Portugal | 763.224 | 890.518 | 867.689 | 728.472 | 572.019 | -25,1% | -21,5% |
| Alemanha | 1.327.142 | 1.218.600 | 1.088.714 | 1.201.709 | 1.317.827 | -0,7% | 9,7% |
| Áustria | 147.418 | 135.586 | 109.821 | 132.226 | 113.725 | -22,9% | -14,0% |
| Bélgica | 143.923 | 128.707 | 97.194 | 129.266 | 128.867 | -10,5% | -0,3% |
| Dinamarca | 138.483 | 129.092 | 134.892 | 114.688 | 135.096 | -2,4% | 17,8% |
| Espanha | 222.467 | 210.944 | 148.041 | 187.375 | 199.065 | -10,5% | 6,2% |
| Estónia | 23.504 | 8.219 | 21.459 | 12.808 | 7.562 | -67,8% | -41,0% |
| Finlândia | 183.087 | 153.420 | 153.225 | 154.065 | 157.255 | -14,1% | 2,1% |
| França | 376.438 | 382.432 | 317.650 | 490.264 | 593.343 | 57,6% | 21,0% |
| Hungria | 21.654 | 16.064 | 15.385 | 22.155 | 23.047 | 6,4% | 4,0% |
| Irlanda | 66.423 | 44.380 | 46.106 | 47.554 | 37.284 | -43,9% | -21,6% |
| Itália | 100.787 | 74.981 | 58.300 | 65.731 | 66.385 | -34,1% | 1,0% |
| Luxemburgo | 18.294 | 16.726 | 12.701 | 13.539 | 11.037 | -39,7% | -18,5% |
| Países Baixos | 220.441 | 212.762 | 206.612 | 225.877 | 225.845 | 2,5% | 0,0% |
| Polónia | 91.275 | 95.018 | 88.595 | 127.286 | 106.630 | 16,8% | -16,2% |
| Reino Unido | 1.764.068 | 1.252.573 | 1.156.133 | 1.329.640 | 1.150.647 | -34,8% | -13,5% |
| República Checa | 53.977 | 53.789 | 39.160 | 62.665 | 58.380 | 8,2% | -6,8% |
| Roménia | 6.153 | 4.588 | 3.687 | 6.771 | 7.690 | 25,0% | 13,6% |
| Suécia | 171.029 | 101.293 | 100.151 | 96.544 | 104.896 | -38,7% | 8,7% |
| Noruega | 79.523 | 95.907 | 79.738 | 90.140 | 113.656 | 42,9% | 26,1% |
| Rússia | 49.341 | 47.848 | 65.158 | 98.152 | 113.688 | 130,4% | 15,8% |
| Suiça | 90.297 | 95.409 | 77.631 | 90.141 | 113.797 | 26,0% | 26,2% |
| Brasil | 18.777 | 16.183 | 14.655 | 20.348 | 21.953 | 16,9% | 7,9% |
| Canadá | 9.737 | 7.085 | 8.716 | 10.035 | 10.728 | 10,2% | 6,9% |
| EUA | 31.283 | 18.731 | 19.006 | 21.656 | 19.299 | -38,3% | -10,9% |
| Outros | 89.399 | 86.071 | 63.106 | 86.179 | 97.964 | 9,6% | 13,7% |
| TOTAL | 6.208.144 | 5.496.926 | 4.993.525 | 5.565.286 | 5.507.685 | -11,3% | -1,0% |

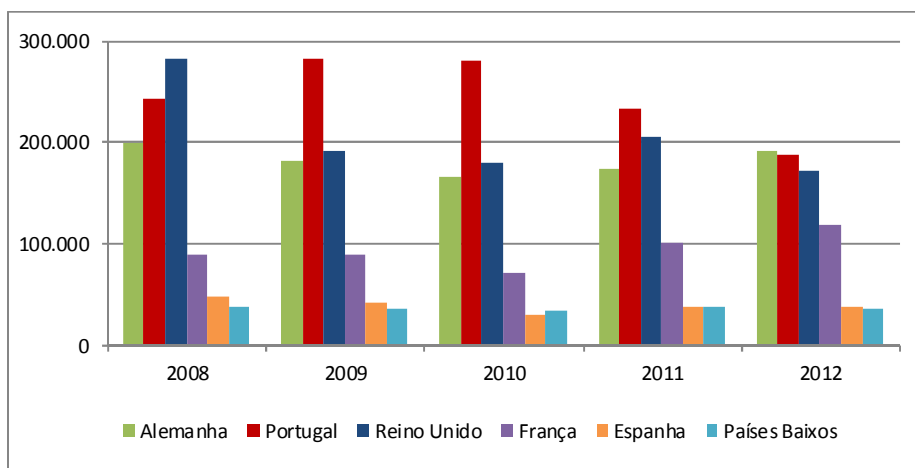
Evolução das Dormidas nos Estabelecimentos Hoteleiros por Mercados

Evolution of overnight stays in hotels and similar establishments, by country



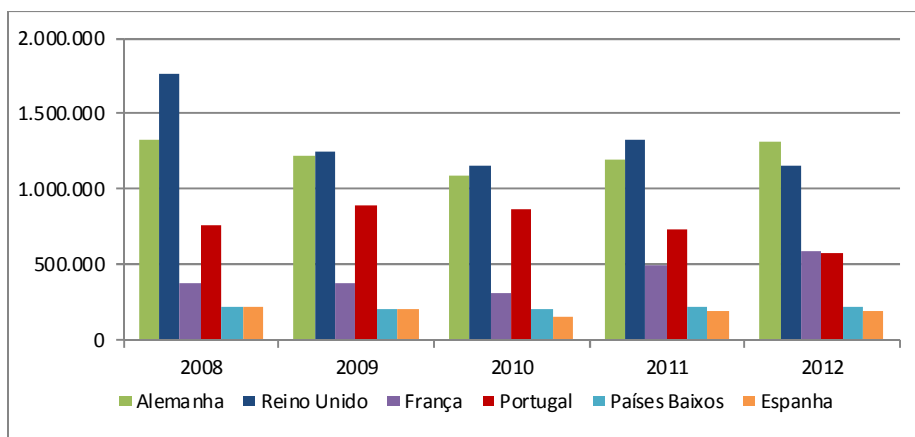
Fonte: Direção Regional de Estatística

6 Primeiros Mercados nos Estabelecimentos Hoteleiros, segundo os Hóspedes
Top 6 markets in hotels and similar establishments, according to the number of tourists



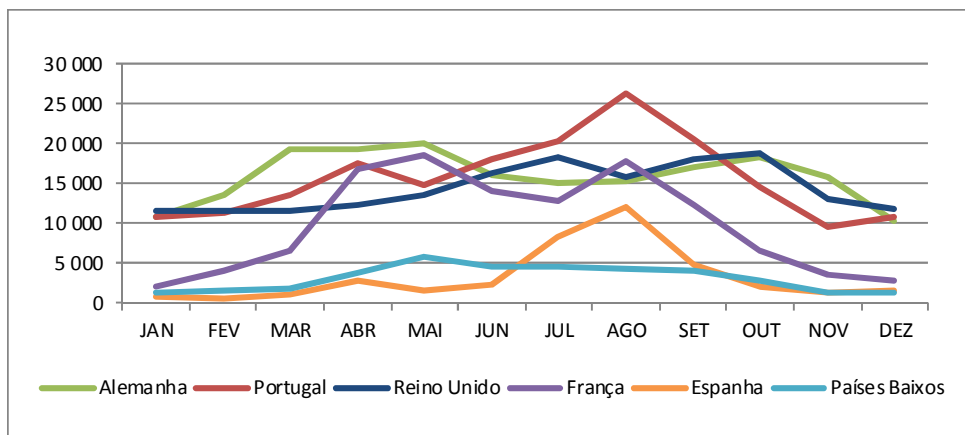
Fonte: Direção Regional de Estatística

6 Primeiros Mercados nos Estabelecimentos Hoteleiros, segundo as Dormidas
Top 6 markets in hotels and similar establishments, according to overnight stays



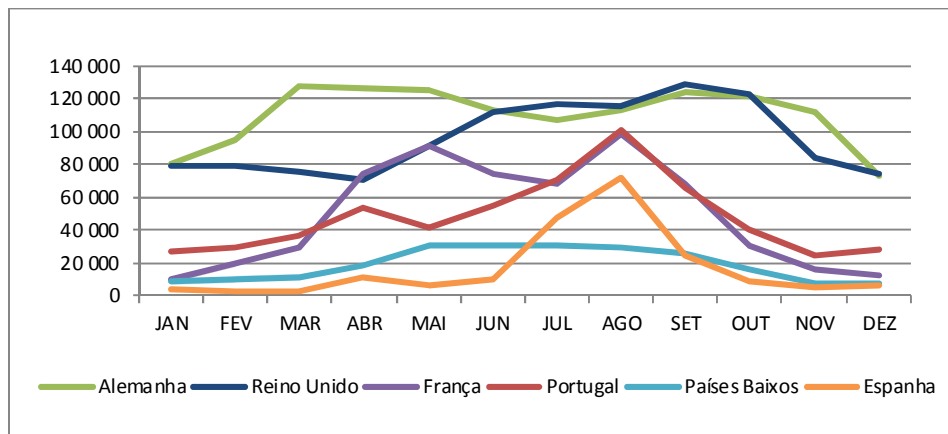
Fonte: Direção Regional de Estatística

Sazonalidade dos 6 Primeiros Mercados nos Estabelecimentos Hoteleiros, segundo os Hóspedes
Seasonal variation of the top 6 markets in hotels, according to the number of tourists



Fonte: Direção Regional de Estatística

Sazonalidade dos 6 Primeiros Mercados nos Estabelecimentos Hoteleiros, segundo as Dormidas
Seasonal variation of the top 6 markets in hotels, according to overnight stays



Fonte: Direção Regional de Estatística

Evolução dos Hóspedes nos Estabelecimentos Hoteleiros, por Meses
Evolution of guests in hotels and similar establishments, by month

| | 2008 | 2009 | 2010 | 2011 | 2012 | Δ 2012/08 | Δ 2012/11 |
|--------------|------------------|------------------|----------------|------------------|----------------|---------------------|---------------------|
| JAN | 70.057 | 61.482 | 62.606 | 53.600 | 51.335 | -26,7% | -4,2% |
| FEV | 83.164 | 72.919 | 64.067 | 59.694 | 57.947 | -30,3% | -2,9% |
| MAR | 113.646 | 92.571 | 74.925 | 83.417 | 73.893 | -35,0% | -11,4% |
| ABR | 113.316 | 105.913 | 90.982 | 102.432 | 101.190 | -10,7% | -1,2% |
| MAI | 115.526 | 103.200 | 93.869 | 115.075 | 99.214 | -14,1% | -13,8% |
| JUN | 105.728 | 96.894 | 83.027 | 101.515 | 90.933 | -14,0% | -10,4% |
| JUL | 108.028 | 94.596 | 91.325 | 104.827 | 105.933 | -1,9% | 1,1% |
| AGO | 121.621 | 115.031 | 114.454 | 117.395 | 115.620 | -4,9% | -1,5% |
| SET | 110.267 | 94.665 | 92.839 | 103.223 | 97.439 | -11,6% | -5,6% |
| OUT | 95.071 | 86.634 | 88.465 | 87.950 | 86.048 | -9,5% | -2,2% |
| NOV | 72.733 | 69.947 | 62.671 | 57.105 | 61.622 | -15,3% | 7,9% |
| DEZ | 67.280 | 64.558 | 57.129 | 50.631 | 53.583 | -20,4% | 5,8% |
| ANUAL | 1.176.437 | 1.058.410 | 976.359 | 1.036.864 | 994.757 | -15,4% | -4,1% |

Fonte: Direção Regional de Estatística

Evolução das Dormidas nos Estabelecimentos Hoteleiros, por Meses
Evolution of overnight stays in hotels and similar establishments, by month

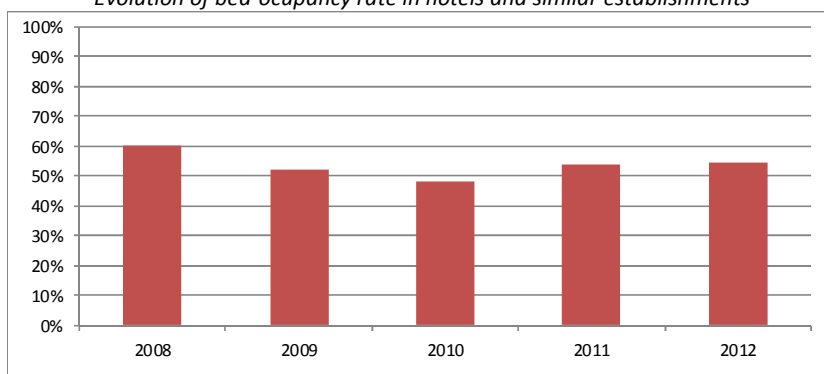
| | 2008 | 2009 | 2010 | 2011 | 2012 | Δ 2012/08 | Δ 2012/11 |
|--------------|------------------|------------------|------------------|------------------|------------------|---------------------|---------------------|
| JAN | 385.313 | 337.043 | 319.379 | 286.010 | 289.312 | -24,9% | 1,2% |
| FEV | 443.346 | 371.317 | 329.697 | 319.015 | 329.299 | -25,7% | 3,2% |
| MAR | 560.943 | 473.879 | 388.978 | 448.224 | 399.988 | -28,7% | -10,8% |
| ABR | 574.615 | 525.648 | 427.950 | 517.979 | 508.131 | -11,6% | -1,9% |
| MAI | 578.922 | 510.850 | 431.385 | 575.401 | 521.638 | -9,9% | -9,3% |
| JUN | 548.283 | 501.923 | 432.522 | 519.950 | 509.865 | -7,0% | -1,9% |
| JUL | 605.631 | 523.383 | 492.382 | 589.288 | 602.837 | -0,5% | 2,3% |
| AGO | 688.895 | 623.297 | 624.383 | 678.877 | 681.135 | -1,1% | 0,3% |
| SET | 577.442 | 517.222 | 496.609 | 577.108 | 562.007 | -2,7% | -2,6% |
| OUT | 507.067 | 454.129 | 450.841 | 471.268 | 468.951 | -7,5% | -0,5% |
| NOV | 395.395 | 350.155 | 327.330 | 319.900 | 350.902 | -11,3% | 9,7% |
| DEZ | 342.292 | 308.080 | 272.069 | 262.266 | 283.620 | -17,1% | 8,1% |
| ANUAL | 6.208.144 | 5.496.926 | 4.993.525 | 5.565.286 | 5.507.685 | -11,3% | -1,0% |

Fonte: Direção Regional de Estatística

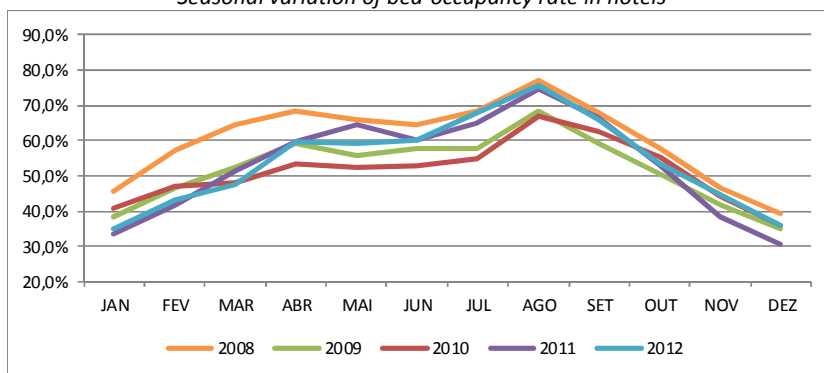
Evolução da Taxa de Ocupação-cama nos Estabelecimentos Hoteleiros, por Mês
Evolution of bed-occupancy rate in hotels and similar establishments, by month

| | 2008 | 2009 | 2010 | 2011 | 2012 |
|-------|-------|-------|-------|-------|-------|
| JAN | 45,8% | 38,5% | 36,7% | 33,7% | 35,2% |
| FEV | 57,1% | 46,6% | 42,9% | 42,0% | 43,0% |
| MAR | 64,6% | 52,6% | 43,5% | 51,5% | 47,5% |
| ABR | 68,5% | 59,1% | 49,2% | 59,7% | 59,5% |
| MAI | 66,1% | 55,8% | 48,3% | 64,4% | 59,2% |
| JUN | 64,4% | 57,7% | 50,1% | 60,2% | 59,9% |
| JUL | 68,5% | 57,8% | 54,8% | 65,1% | 67,7% |
| AGO | 77,2% | 68,5% | 68,6% | 74,6% | 75,5% |
| SET | 67,8% | 59,2% | 57,1% | 66,5% | 65,9% |
| OUT | 57,6% | 50,4% | 50,4% | 52,8% | 53,3% |
| NOV | 46,8% | 41,8% | 39,4% | 38,3% | 44,7% |
| DEZ | 39,6% | 35,2% | 32,0% | 30,8% | 35,8% |
| ANUAL | 60,4% | 52,1% | 47,9% | 53,7% | 54,4% |

Evolução da Taxa de Ocupação-cama nos Estabelecimentos Hoteleiros
Evolution of bed-occupancy rate in hotels and similar establishments



Sazonalidade da Taxa de Ocupação-cama nos Estabelecimentos Hoteleiros
Seasonal variation of bed-occupancy rate in hotels



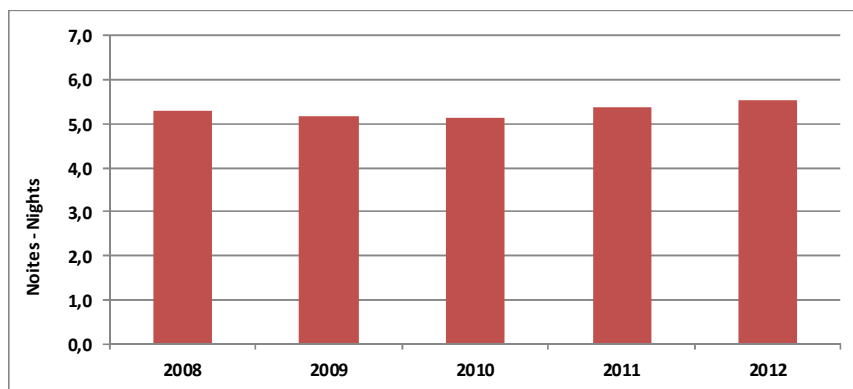
Fonte: Direção Regional de Estatística

Estada Média nos Estabelecimentos Hoteleiros, por mercados
Average length of stay in hotels, by country

(noites - nights)

| | 2008 | 2009 | 2010 | 2011 | 2012 | Δ 2012/08 | Δ 2012/11 |
|-----------------|------------|------------|------------|------------|------------|---------------------|---------------------|
| Portugal | 3,1 | 3,1 | 3,1 | 3,1 | 3,0 | -3,2% | -2,6% |
| Alemanha | 6,6 | 6,7 | 6,5 | 6,9 | 6,9 | 4,1% | 0,2% |
| Áustria | 5,8 | 5,9 | 5,7 | 6,1 | 6,2 | 6,8% | 1,7% |
| Bélgica | 5,6 | 5,7 | 5,6 | 5,8 | 5,8 | 3,6% | 0,2% |
| Dinamarca | 5,8 | 6,2 | 6,2 | 6,5 | 6,5 | 12,4% | 0,6% |
| Espanha | 4,7 | 4,9 | 4,8 | 4,9 | 5,1 | 7,7% | 2,8% |
| Estónia | 5,7 | 6,1 | 5,8 | 5,8 | 6,4 | 11,9% | 10,8% |
| Finlândia | 5,7 | 6,3 | 6,0 | 6,1 | 6,3 | 8,9% | 2,2% |
| França | 4,2 | 4,3 | 4,5 | 4,8 | 5,0 | 20,5% | 4,7% |
| Hungria | 5,6 | 5,7 | 5,2 | 5,6 | 5,9 | 4,4% | 4,3% |
| Irlanda | 6,0 | 6,0 | 5,9 | 6,0 | 6,2 | 2,4% | 2,6% |
| Itália | 5,1 | 5,1 | 5,1 | 5,1 | 5,3 | 5,0% | 3,1% |
| Luxemburgo | 6,3 | 5,9 | 6,2 | 6,3 | 5,7 | -10,3% | -9,5% |
| Países Baixos | 5,6 | 5,9 | 5,8 | 5,7 | 6,0 | 8,0% | 5,2% |
| Polónia | 6,9 | 6,4 | 6,4 | 6,5 | 6,3 | -8,8% | -2,8% |
| Reino Unido | 6,2 | 6,5 | 6,4 | 6,5 | 6,7 | 6,9% | 2,8% |
| República Checa | 5,7 | 5,3 | 5,7 | 6,0 | 5,7 | 0,2% | -4,7% |
| Roménia | 5,4 | 4,9 | 4,6 | 5,3 | 5,1 | -5,1% | -2,2% |
| Suécia | 5,8 | 5,8 | 6,0 | 6,1 | 6,1 | 6,0% | 1,4% |
| Noruega | 6,6 | 6,7 | 6,7 | 6,7 | 7,1 | 6,4% | 5,6% |
| Rússia | 6,2 | 6,5 | 6,6 | 6,3 | 6,5 | 4,7% | 2,9% |
| Suiça | 5,3 | 4,8 | 5,0 | 4,8 | 4,9 | -7,4% | 3,0% |
| Brasil | 4,0 | 3,8 | 3,5 | 3,7 | 3,7 | -8,1% | 0,7% |
| Canadá | 5,2 | 4,4 | 5,0 | 4,7 | 4,7 | -9,3% | 0,6% |
| EUA | 3,9 | 4,0 | 4,1 | 4,2 | 4,2 | 7,9% | 1,2% |
| TOTAL | 5,3 | 5,2 | 5,1 | 5,4 | 5,5 | -10,3% | -9,5% |

Evolução da Estada Média Anual
Evolution of the annual average length of stay



Fonte: Direção Regional de Estatística

Proveitos Totais nos Estabelecimentos Hoteleiros
Evolution of total receipts in hotels

(€)

| | 2008 | 2009 | 2010 | 2011 | 2012 | Δ 2012/08 | Δ 2012/11 |
|--------------|--------------------|--------------------|--------------------|--------------------|--------------------|---------------------|---------------------|
| JAN | 19.329.655 | 15.839.810 | 14.380.891 | 12.067.187 | 12.738.472 | -34,1% | 5,6% |
| FEV | 20.456.902 | 15.616.903 | 13.994.600 | 13.067.508 | 13.721.108 | -32,9% | 5,0% |
| MAR | 26.804.625 | 22.605.456 | 17.456.065 | 19.654.847 | 17.857.832 | -33,4% | -9,1% |
| ABR | 28.634.793 | 25.640.908 | 20.037.136 | 24.693.914 | 23.606.702 | -17,6% | -4,4% |
| MAI | 27.558.770 | 24.064.965 | 19.643.425 | 25.763.185 | 23.758.191 | -13,8% | -7,8% |
| JUN | 25.233.442 | 22.727.303 | 19.193.140 | 22.644.646 | 22.461.109 | -11,0% | -0,8% |
| JUL | 27.420.608 | 23.428.925 | 21.552.595 | 26.480.644 | 26.753.654 | -2,4% | 1,0% |
| AGO | 33.334.782 | 29.237.916 | 28.554.242 | 31.503.232 | 31.489.961 | -5,5% | 0,0% |
| SET | 28.373.328 | 23.627.257 | 22.746.425 | 26.950.707 | 26.258.434 | -7,5% | -2,6% |
| OUT | 24.422.275 | 20.742.900 | 20.412.042 | 22.036.058 | 21.539.341 | -11,8% | -2,3% |
| NOV | 17.509.117 | 15.488.972 | 14.460.522 | 14.042.767 | 15.244.274 | -12,9% | 8,6% |
| DEZ | 18.769.138 | 16.830.492 | 14.306.851 | 13.885.859 | 14.596.937 | -22,2% | 5,1% |
| TOTAL | 297.847.435 | 255.851.807 | 226.737.934 | 252.790.554 | 250.026.015 | -16,1% | -1,1% |

Fonte: Direção Regional de Estatística

Proveitos de Aposento nos Estabelecimentos Hoteleiros
Lodging receipts in hotels

(€)

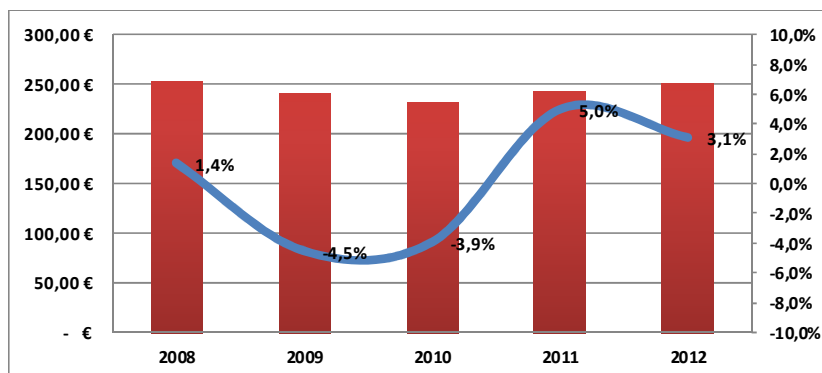
| | 2008 | 2009 | 2010 | 2011 | 2012 | Δ 2012/08 | Δ 2012/11 |
|--------------|--------------------|--------------------|--------------------|--------------------|--------------------|---------------------|---------------------|
| JAN | 12.104.545 | 9.875.177 | 8.849.463 | 7.432.465 | 7.709.020 | -36,3% | 3,7% |
| FEV | 12.621.773 | 9.673.496 | 8.540.381 | 7.829.619 | 8.314.469 | -34,1% | 6,2% |
| MAR | 17.169.299 | 14.445.254 | 10.811.117 | 12.132.571 | 11.068.108 | -35,5% | -8,8% |
| ABR | 18.149.697 | 16.222.083 | 12.714.279 | 15.503.700 | 15.079.677 | -16,9% | -2,7% |
| MAI | 16.686.754 | 14.490.298 | 11.526.365 | 15.382.883 | 14.281.699 | -14,4% | -7,2% |
| JUN | 14.975.707 | 13.618.616 | 11.048.884 | 13.228.301 | 13.286.914 | -11,3% | 0,4% |
| JUL | 16.948.265 | 14.367.310 | 12.948.518 | 15.976.521 | 16.594.717 | -2,1% | 3,9% |
| AGO | 21.307.525 | 18.798.853 | 18.050.261 | 19.888.563 | 20.284.494 | -4,8% | 2,0% |
| SET | 17.501.526 | 14.599.916 | 13.765.549 | 16.160.250 | 15.895.653 | -9,2% | -1,6% |
| OUT | 15.096.925 | 12.613.894 | 12.229.548 | 13.198.318 | 13.356.711 | -11,5% | 1,2% |
| NOV | 10.727.103 | 9.358.330 | 8.439.934 | 8.348.644 | 9.278.020 | -13,5% | 11,1% |
| DEZ | 11.169.228 | 9.741.784 | 8.124.423 | 7.820.354 | 9.000.472 | -19,4% | 15,1% |
| TOTAL | 184.458.347 | 157.805.011 | 137.048.722 | 152.902.189 | 154.149.954 | -16,4% | 0,8% |

Fonte: Direção Regional de Estatística

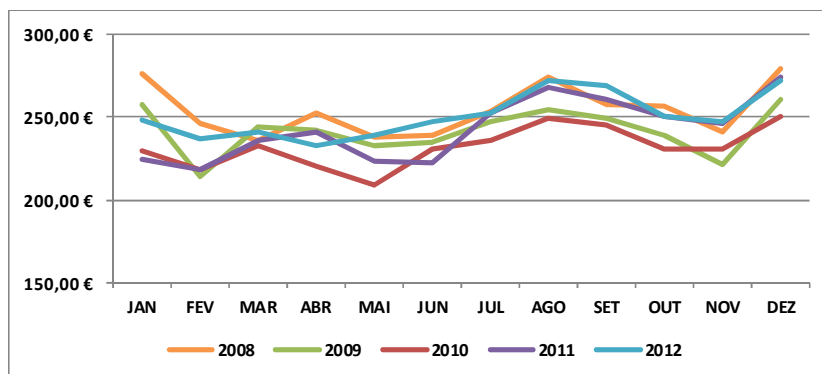
Gasto Médio por Hóspede nos Estabelecimentos Hoteleiros, Durante a Estada
Average income per guest in hotels, during all stay

| | 2008 | 2009 | 2010 | 2011 | 2012 | Δ 2012/08 | Δ 2012/11 |
|--------------|-----------------|-----------------|-----------------|-----------------|-----------------|---------------------|---------------------|
| JAN | 275,91 € | 257,63 € | 229,70 € | 225,13 € | 248,14 € | -10,1% | 10,2% |
| FEV | 245,98 € | 214,17 € | 218,44 € | 218,91 € | 236,79 € | -3,7% | 8,2% |
| MAR | 235,86 € | 244,20 € | 232,98 € | 235,62 € | 241,67 € | 2,5% | 2,6% |
| ABR | 252,70 € | 242,09 € | 220,23 € | 241,08 € | 233,29 € | -7,7% | -3,2% |
| MAI | 238,55 € | 233,19 € | 209,26 € | 223,88 € | 239,46 € | 0,4% | 7,0% |
| JUN | 238,66 € | 234,56 € | 231,17 € | 223,07 € | 247,01 € | 3,5% | 10,7% |
| JUL | 253,83 € | 247,67 € | 236,00 € | 252,61 € | 252,55 € | -0,5% | 0,0% |
| AGO | 274,09 € | 254,17 € | 249,48 € | 268,35 € | 272,36 € | -0,6% | 1,5% |
| SET | 257,31 € | 249,59 € | 245,01 € | 261,09 € | 269,49 € | 4,7% | 3,2% |
| OUT | 256,88 € | 239,43 € | 230,74 € | 250,55 € | 250,32 € | -2,6% | -0,1% |
| NOV | 240,73 € | 221,44 € | 230,74 € | 245,91 € | 247,38 € | 2,8% | 0,6% |
| DEZ | 278,97 € | 260,70 € | 250,43 € | 274,26 € | 272,42 € | -2,3% | -0,7% |
| TOTAL | 253,18 € | 241,73 € | 232,23 € | 243,80 € | 251,34 € | -0,7% | 3,1% |

Evolução do Gasto Médio por Hóspede nos Estabelecimentos Hoteleiros
Evolution of the average income per guest in hotels



Evolução do Gasto Médio por Hóspede nos Estabelecimentos Hoteleiros, por mês
Evolution of the average income per guest in hotels, by month



Fonte: Direção Regional de Estatística

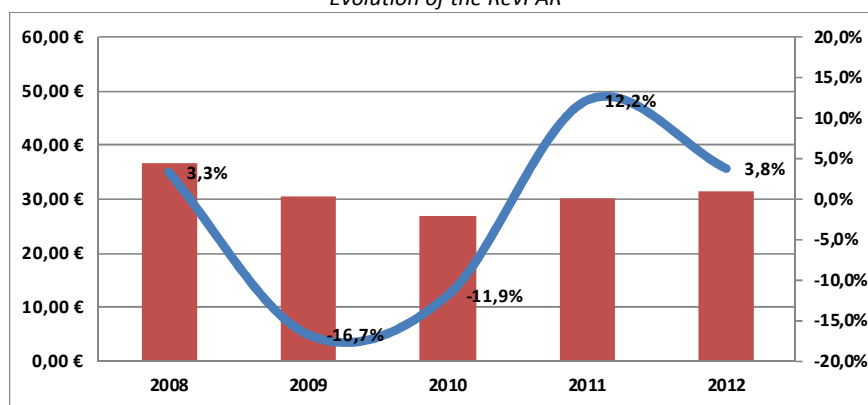
Receita Média por Quarto Disponível (RevPAR)

Revenue per available room (RevPAR)

| | 2008 | 2009 | 2010 | 2011 | 2012 | Δ 2012/08 | Δ 2012/11 |
|--------------|----------------|----------------|----------------|----------------|----------------|---------------------|---------------------|
| JAN | 29,41 € | 23,06 € | 20,84 € | 17,85 € | 19,22 € | -34,6% | 7,7% |
| FEV | 33,14 € | 24,74 € | 22,69 € | 21,08 € | 22,29 € | -32,7% | 5,7% |
| MAR | 40,44 € | 32,76 € | 24,67 € | 28,44 € | 26,96 € | -33,3% | -5,2% |
| ABR | 44,17 € | 37,33 € | 29,98 € | 36,65 € | 36,39 € | -17,6% | -0,7% |
| MAI | 38,94 € | 32,30 € | 26,34 € | 35,25 € | 33,33 € | -14,4% | -5,5% |
| JUN | 36,04 € | 32,02 € | 26,18 € | 31,32 € | 32,14 € | -10,8% | 2,6% |
| JUL | 39,37 € | 32,64 € | 29,67 € | 36,60 € | 38,78 € | -1,5% | 6,0% |
| AGO | 49,50 € | 42,78 € | 41,25 € | 45,55 € | 47,32 € | -4,4% | 3,9% |
| SET | 42,01 € | 34,20 € | 32,51 € | 38,24 € | 38,46 € | -8,4% | 0,6% |
| OUT | 35,02 € | 28,64 € | 28,00 € | 30,29 € | 31,24 € | -10,8% | 3,1% |
| NOV | 25,94 € | 22,80 € | 20,83 € | 20,41 € | 24,28 € | -6,4% | 19,0% |
| DEZ | 26,33 € | 22,76 € | 19,51 € | 18,83 € | 23,31 € | -11,5% | 23,8% |
| TOTAL | 36,76 € | 30,62 € | 26,98 € | 30,27 € | 31,42 € | -14,5% | 3,8% |

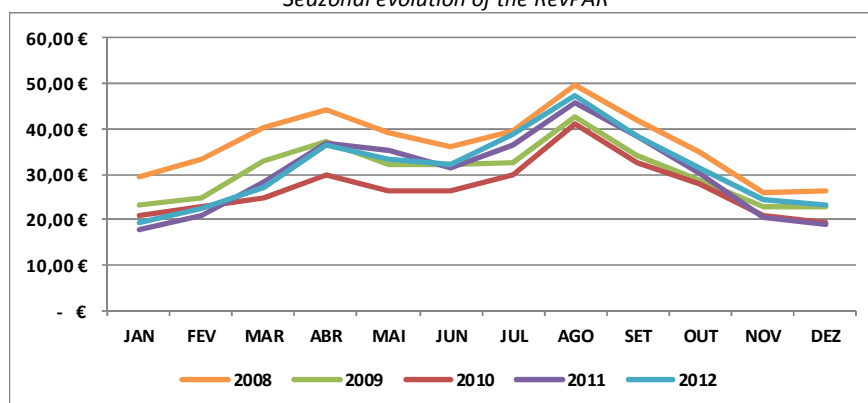
Evolução do RevPAR

Evolution of the RevPAR



Evolução Sazonal do RevPAR

Seasonal evolution of the RevPAR



Fonte: Direção Regional de Estatística

4. EVOLUÇÃO DO TURISMO NOS ESTABELECIMENTOS HOTELEIROS, POR MUNICÍPIO

4. EVOLUTION OF TOURISM IN HOTELS, BY MUNICIPALITY

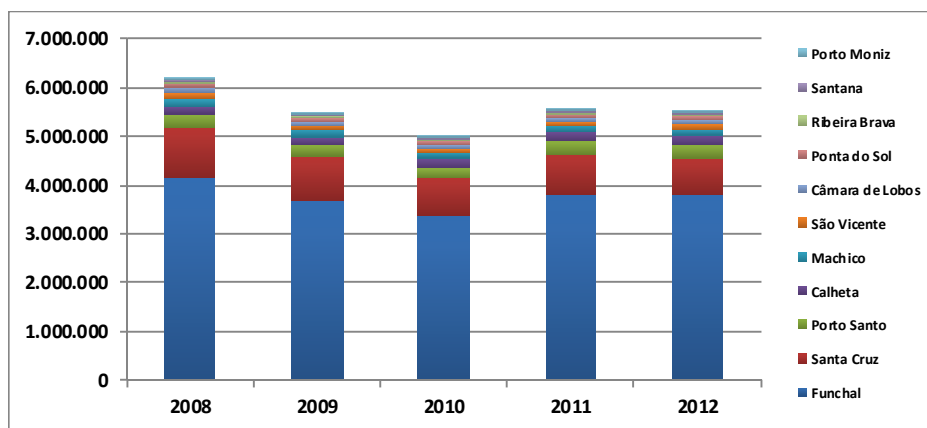
Evolução das Dormidas nos Estabelecimentos Hoteleiros por Município

Evolution of overnight stays in hotels and similar establishments, by municipality

| | 2008 | 2009 | 2010 | 2011 | 2012 | Δ 2012/08 | Δ 2012/11 |
|--------------------|------------------|------------------|------------------|------------------|------------------|---------------------|---------------------|
| Calheta | 178.078 | 182.384 | 173.069 | 196.046 | 202.450 | 13,7% | 3,3% |
| Câmara de Lobos | 144.477 | 101.314 | 86.494 | 82.881 | 74.891 | -48,2% | -9,6% |
| Funchal | 4.167.206 | 3.688.713 | 3.361.613 | 3.819.412 | 3.798.355 | -8,9% | -0,6% |
| Machico | 139.678 | 121.701 | 117.631 | 130.808 | 130.906 | -6,3% | 0,1% |
| Ponta do Sol | 63.114 | 72.782 | 76.627 | 64.958 | 74.486 | 18,0% | 14,7% |
| Porto Moniz | 34.145 | 30.314 | 28.237 | 31.153 | 32.084 | -6,0% | 3,0% |
| Ribeira Brava | 47.883 | 42.627 | 36.672 | 45.612 | 41.971 | -12,3% | -8,0% |
| Santa Cruz | 1.006.243 | 889.990 | 792.100 | 791.945 | 770.617 | -23,4% | -2,7% |
| Santana | 41.894 | 35.960 | 19.752 | 29.657 | 35.845 | -14,4% | 20,9% |
| São Vicente | 113.438 | 90.715 | 84.120 | 96.716 | 98.769 | -12,9% | 2,1% |
| Porto Santo | 271.988 | 240.426 | 217.210 | 276.098 | 247.311 | -9,1% | -10,4% |
| R.A.MADEIRA | 6.208.144 | 5.496.926 | 4.993.525 | 5.565.286 | 5.507.685 | -11,3% | -1,0% |

Evolução das Dormidas nos Estabelecimentos Hoteleiros por Município

Evolution of overnight stays in hotels and similar establishments, by municipality

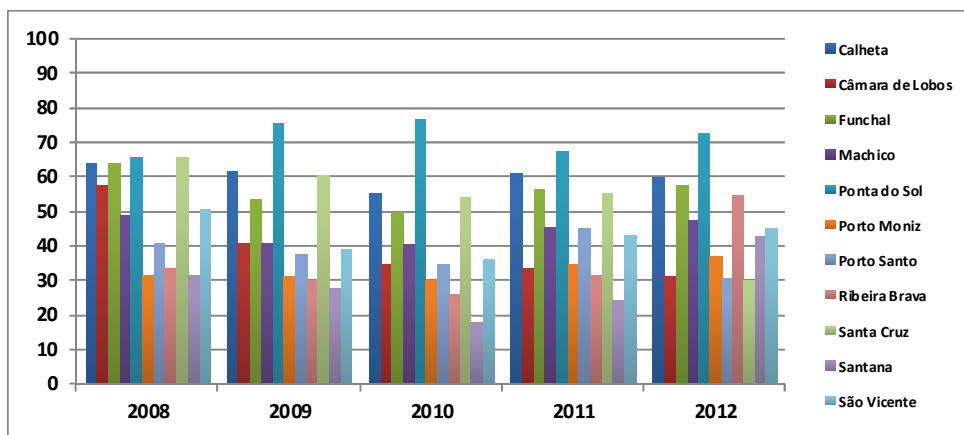


Fonte: Direção Regional de Estatística

Taxa de Ocupação-cama por Município
Bed-occupancy rate by municipality

| | 2008 | 2009 | 2010 | 2011 | 2012 |
|------------------------|--------------|--------------|--------------|--------------|--------------|
| Calheta | 63,9% | 61,3% | 55,1% | 61,2% | 59,7% |
| Câmara de Lobos | 57,7% | 40,6% | 34,6% | 33,4% | 30,7% |
| Funchal | 63,6% | 53,5% | 49,5% | 56,4% | 57,5% |
| Machico | 49,0% | 40,7% | 40,4% | 45,1% | 47,2% |
| Ponta do Sol | 65,7% | 75,5% | 76,3% | 67,1% | 72,6% |
| Porto Moniz | 31,4% | 30,6% | 29,8% | 34,5% | 36,8% |
| Ribeira Brava | 33,2% | 29,6% | 25,5% | 31,7% | 30,4% |
| Santa Cruz | 65,6% | 60,6% | 54,2% | 55,1% | 54,4% |
| Santana | 31,6% | 27,2% | 17,6% | 24,0% | 29,8% |
| São Vicente | 50,3% | 38,7% | 36,4% | 42,8% | 42,4% |
| Porto Santo | 40,9% | 37,5% | 34,5% | 44,5% | 44,5% |
| R.A. MADEIRA | 60,4% | 52,1% | 47,9% | 53,7% | 54,4% |

Evolução da Taxa de Ocupação-cama por Município
Evolution of bed-occupancy rate by municipality

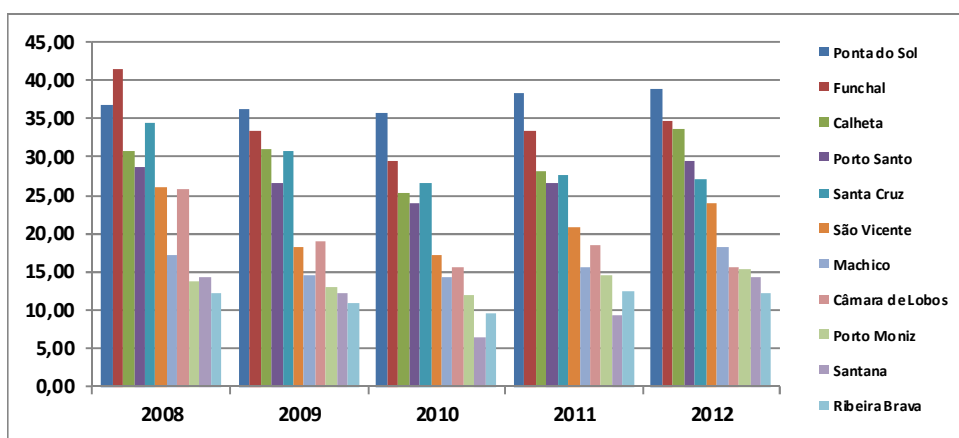


Fonte: Direção Regional de Estatística

RevPAR por Município
RevPAR by municipality

| | 2008 | 2009 | 2010 | 2011 | 2012 | Δ 2012/08 | Δ 2012/11 |
|---------------------|----------------|----------------|----------------|----------------|----------------|---------------------|---------------------|
| Calheta | 30,80 € | 30,96 € | 25,21 € | 28,27 € | 33,74 € | 9,5% | 19,3% |
| Câmara de Lobos | 25,85 € | 19,00 € | 15,64 € | 18,49 € | 15,66 € | -39,4% | -15,3% |
| Funchal | 41,42 € | 33,45 € | 29,53 € | 33,47 € | 34,62 € | -16,4% | 3,4% |
| Machico | 17,26 € | 14,53 € | 14,26 € | 15,64 € | 18,18 € | 5,3% | 16,2% |
| Ponta do Sol | 36,90 € | 36,37 € | 35,81 € | 38,31 € | 38,77 € | 5,1% | 1,2% |
| Porto Moniz | 13,72 € | 12,95 € | 11,84 € | 14,63 € | 15,32 € | 11,6% | 4,7% |
| Ribeira Brava | 12,07 € | 10,85 € | 9,56 € | 12,42 € | 12,18 € | 0,9% | -1,9% |
| Santa Cruz | 34,37 € | 30,82 € | 26,70 € | 27,73 € | 27,17 € | -21,0% | -2,0% |
| Santana | 14,37 € | 12,15 € | 6,46 € | 9,30 € | 14,32 € | -0,3% | 53,9% |
| São Vicente | 26,11 € | 18,10 € | 17,21 € | 20,90 € | 24,08 € | -7,8% | 15,2% |
| Porto Santo | 28,80 € | 26,48 € | 23,87 € | 26,71 € | 29,57 € | 2,7% | 10,7% |
| R.A. MADEIRA | 36,76 € | 30,62 € | 26,98 € | 30,27 € | 31,42 € | -14,5% | 3,8% |

Evolução do RevPAR por Município
Evolution of RevPAR by municipality



Fonte: Direção Regional de Estatística

5. EVOLUÇÃO DO TURISMO NA ILHA DO PORTO SANTO

5. EVOLUTION OF TOURISM IN PORTO SANTO ISLAND

Dormidas no Porto Santo segundo os Principais Mercados

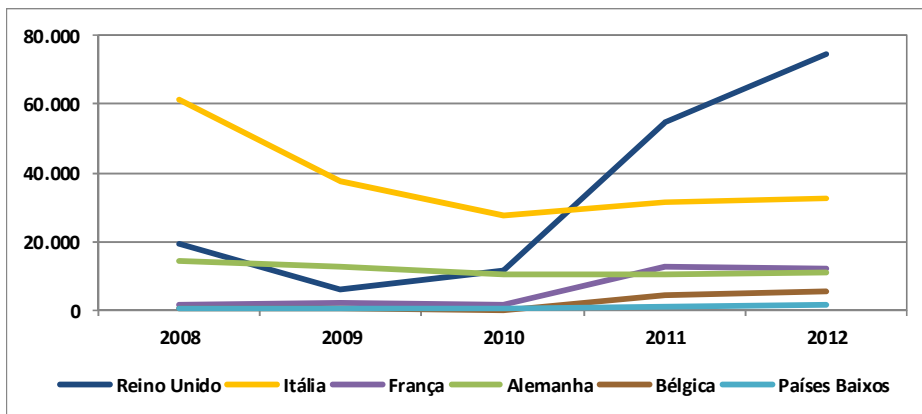
Overnight stays in Porto Santo - Main markets

| Países | DORMIDAS | | | | | | | | |
|---------------|----------------|----------------|----------------|----------------|----------------|--------------|---------------|------------------|---------------|
| | 2008 | 2009 | 2010 | 2011 | 2012 | Δ | | Quota de Mercado | |
| | | | | | | 2012/08 | 2012/11 | 2008 | 2012 |
| Portugal | 163.878 | 170.084 | 157.075 | 121.578 | 97.864 | -40,3% | -19,5% | 60,3% | 39,6% |
| Alemanha | 14.246 | 12.757 | 10.340 | 10.327 | 11.221 | -21,2% | 8,7% | 5,2% | 4,5% |
| Áustria | 519 | 726 | 456 | 589 | 787 | 51,6% | 33,6% | 0,2% | 0,3% |
| Bélgica | 600 | 453 | 296 | 4.656 | 5.630 | 838,3% | 20,9% | 0,2% | 2,3% |
| Dinamarca | 215 | 181 | 171 | 116 | 103 | -52,1% | -11,2% | 0,1% | 0,0% |
| Espanha | 1.744 | 1.930 | 1.533 | 1.989 | 1.580 | -9,4% | -20,6% | 0,6% | 0,6% |
| Finlândia | 603 | 610 | 380 | 325 | 218 | -63,8% | -32,9% | 0,2% | 0,1% |
| França | 1.932 | 2.317 | 1.677 | 12.585 | 12.415 | 542,6% | -1,4% | 0,7% | 5,0% |
| Itália | 61.212 | 37.861 | 27.653 | 31.395 | 32.583 | -46,8% | 3,8% | 22,5% | 13,2% |
| Países Baixos | 534 | 838 | 855 | 1.423 | 1.926 | 260,7% | 35,3% | 0,2% | 0,8% |
| Polónia | 279 | 131 | 120 | 29.287 | 514 | 84,2% | -98,2% | 0,1% | 0,2% |
| Reino Unido | 19.141 | 6.317 | 11.691 | 54.519 | 74.444 | 288,9% | 36,5% | 7,0% | 30,1% |
| Suécia | 757 | 298 | 141 | 379 | 306 | -59,6% | -19,3% | 0,3% | 0,1% |
| Noruega | 395 | 364 | 367 | 447 | 534 | 35,2% | 19,5% | 0,1% | 0,2% |
| Outros | 5.933 | 5.559 | 4.455 | 6.483 | 7.186 | 21,1% | 10,8% | 2,2% | 2,9% |
| TOTAL | 271.988 | 240.426 | 217.210 | 276.098 | 247.311 | -9,1% | -10,4% | 100,0% | 100,0% |

Fonte: Direção Regional de Estatística

Dormidas no Porto Santo segundo os Principais Mercados Externos

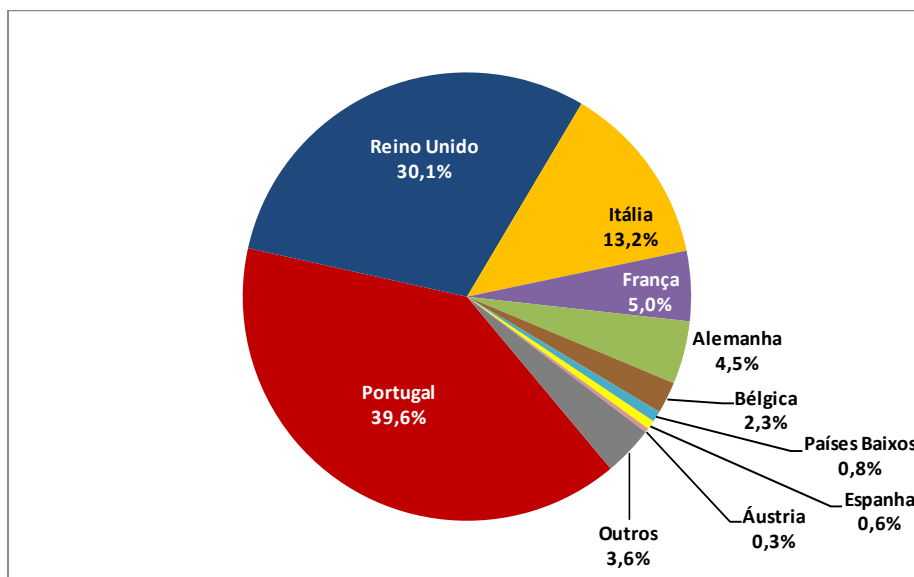
Overnight stays in Porto Santo - Main international markets



Fonte: Direção Regional de Estatística

Dormidas no Porto Santo em 2011, segundo os Principais Mercados

Overnight stays in Porto Santo in 2011 - Main markets

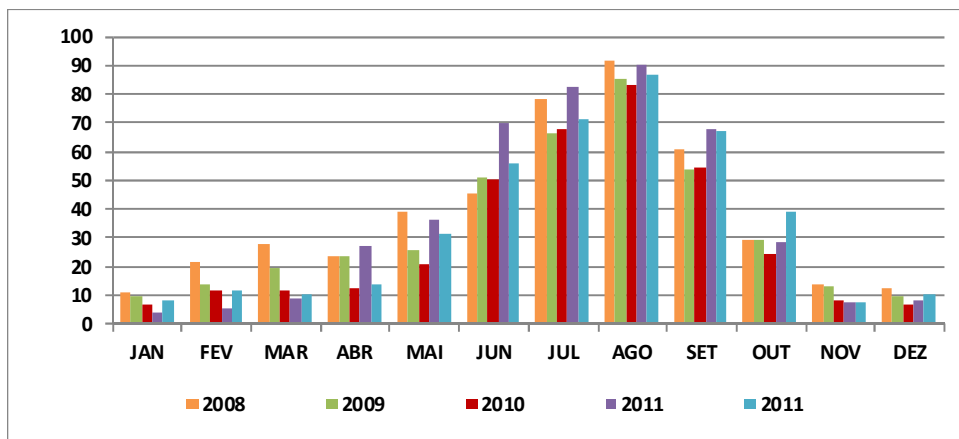


Fonte: Direção Regional de Estatística

Taxa de Ocupação-cama na Hotelaria do Porto Santo
Bed-occupancy rate in Porto Santo hotels

| | 2008 | 2009 | 2010 | 2011 | 2012 |
|--------------|--------------|--------------|--------------|--------------|--------------|
| JAN | 11,3% | 9,5% | 7,0% | 4,0% | 8,3% |
| FEV | 21,8% | 13,8% | 11,4% | 5,4% | 11,7% |
| MAR | 27,8% | 19,6% | 11,4% | 9,1% | 10,1% |
| ABR | 23,4% | 23,9% | 12,5% | 26,8% | 14,1% |
| MAI | 38,9% | 26,0% | 20,9% | 36,5% | 31,7% |
| JUN | 45,4% | 50,7% | 50,4% | 69,6% | 55,7% |
| JUL | 78,5% | 66,1% | 67,4% | 82,6% | 71,3% |
| AGO | 91,8% | 85,0% | 82,9% | 90,2% | 86,4% |
| SET | 60,6% | 53,5% | 54,6% | 67,7% | 67,3% |
| OUT | 29,3% | 29,2% | 24,3% | 28,5% | 39,3% |
| NOV | 13,8% | 13,1% | 8,1% | 7,6% | 7,6% |
| DEZ | 12,2% | 9,3% | 7,2% | 8,4% | 10,2% |
| ANUAL | 40,9% | 37,5% | 34,5% | 44,5% | 44,5% |

Taxa de Ocupação-cama na Hotelaria do Porto Santo
Bed-occupancy rate in Porto Santo hotels



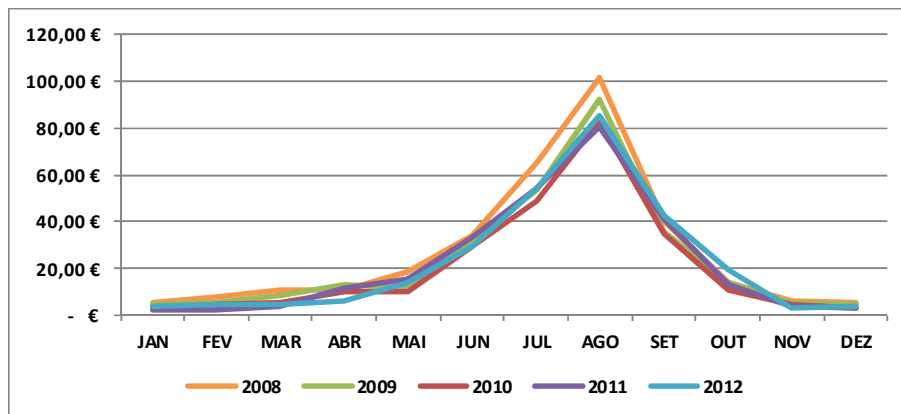
Fonte: Direção Regional de Estatística

RevPAR na Hotelaria do Porto Santo
RevPAR in Porto Santo hotels

| | 2008 | 2009 | 2010 | 2011 | 2012 | Δ 2012/08 | Δ 2012/11 |
|--------------|----------------|----------------|----------------|----------------|----------------|---------------------|---------------------|
| JAN | 5,37 € | 4,58 € | 2,87 € | 2,52 € | 3,75 € | -30,2% | 49,0% |
| FEV | 8,06 € | 5,12 € | 4,41 € | 2,37 € | 4,35 € | -46,0% | 83,6% |
| MAR | 10,54 € | 8,20 € | 4,99 € | 3,45 € | 4,28 € | -59,4% | 23,9% |
| ABR | 10,58 € | 12,84 € | 10,09 € | 11,94 € | 6,28 € | -40,6% | -47,4% |
| MAI | 18,68 € | 11,59 € | 10,00 € | 15,55 € | 13,96 € | -25,3% | -10,2% |
| JUN | 33,99 € | 32,46 € | 29,65 € | 33,37 € | 29,08 € | -14,5% | -12,9% |
| JUL | 65,34 € | 53,33 € | 48,49 € | 54,22 € | 54,49 € | -16,6% | 0,5% |
| AGO | 101,71 € | 92,20 € | 82,58 € | 80,71 € | 85,41 € | -16,0% | 5,8% |
| SET | 39,96 € | 35,48 € | 35,12 € | 40,71 € | 42,40 € | 6,1% | 4,2% |
| OUT | 14,28 € | 13,97 € | 10,55 € | 13,40 € | 19,56 € | 37,0% | 45,9% |
| NOV | 5,80 € | 5,19 € | 4,24 € | 3,68 € | 2,79 € | -51,9% | -24,1% |
| DEZ | 5,74 € | 4,37 € | 3,06 € | 3,38 € | 3,49 € | -39,2% | 3,2% |
| TOTAL | 28,80 € | 26,48 € | 23,87 € | 26,71 € | 29,57 € | 2,7% | 10,7% |

Fonte: Direção Regional de Estatística

Sazonalidade do RevPAR na Hotelaria do Porto Santo
Seasonality of RevPAR in Porto Santo hotels



Fonte: Direção Regional de Estatística

6. EVOLUÇÃO DO TURISMO NO ESPAÇO RURAL (TER)

6. EVOLUTION OF TOURISM IN RURAL AREA (TER)

Evolução das Dormidas no TER, por mercados

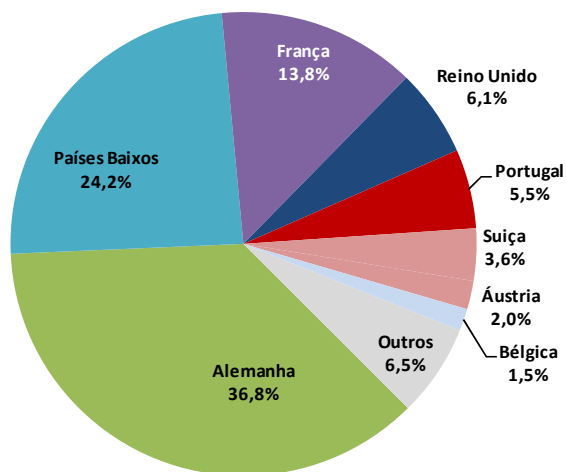
Evolution of overnight stays in TER, by country

| | 2008 | 2009 | 2010 | 2011 | 2012 | Δ 2012/08 | Δ 2012/11 |
|---------------|---------------|---------------|---------------|---------------|---------------|---------------------|---------------------|
| Portugal | 4.494 | 4.920 | 4.913 | 3.913 | 3.019 | -32,8% | -22,8% |
| Alemanha | 18.910 | 18.010 | 13.865 | 15.869 | 20.183 | 6,7% | 27,2% |
| Áustria | 1.386 | 1.090 | 1.196 | 1.005 | 1.085 | -21,7% | 8,0% |
| Bélgica | 901 | 613 | 766 | 850 | 827 | -8,2% | -2,7% |
| Dinamarca | 379 | 201 | 284 | 232 | 271 | -28,5% | 16,8% |
| Espanha | 1.209 | 1.612 | 724 | 781 | 781 | -35,4% | 0,0% |
| Finlândia | 142 | 4 | 71 | 215 | 52 | -63,4% | -75,8% |
| França | 2.423 | 3.547 | 2.662 | 4.394 | 7.578 | 212,8% | 72,5% |
| Irlanda | 68 | 26 | 97 | 29 | 112 | 64,7% | 286,2% |
| Itália | 254 | 244 | 203 | 233 | 364 | 43,3% | 56,2% |
| Noruega | 161 | 93 | 98 | 213 | 186 | 15,5% | -12,7% |
| Países Baixos | 11.365 | 8.485 | 8.421 | 11.167 | 13.256 | 16,6% | 18,7% |
| Reino Unido | 3.216 | 1.805 | 1.236 | 1.984 | 3.334 | 3,7% | 68,0% |
| Suécia | 209 | 128 | 80 | 131 | 121 | -42,1% | -7,6% |
| Suiça | 2.036 | 1.650 | 1.809 | 2.026 | 1.993 | -2,1% | -1,6% |
| Outros | 830 | 546 | 385 | 670 | 1.650 | -23,2% | 146,3% |
| TOTAL | 47.983 | 42.974 | 36.810 | 43.712 | 54.812 | 14,2% | 25,4% |

Fonte: Direção Regional de Estatística

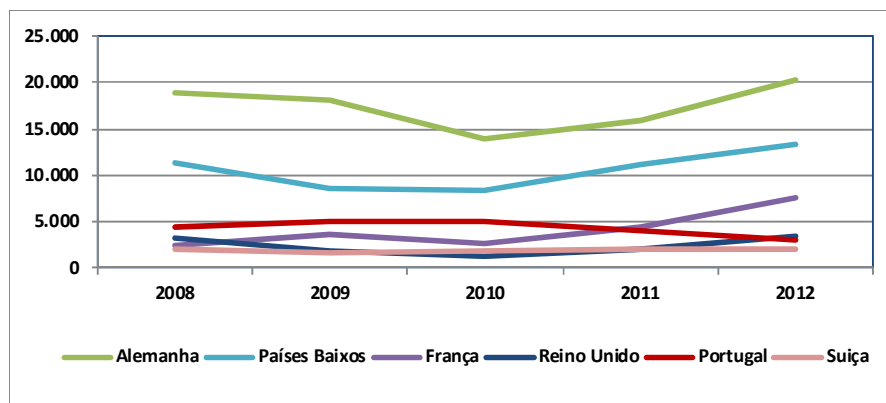
Quotas dos Principais Mercados no TER em 2012, Segundo as Dormidas

Overnight stays in TER in 2012 - Main markets



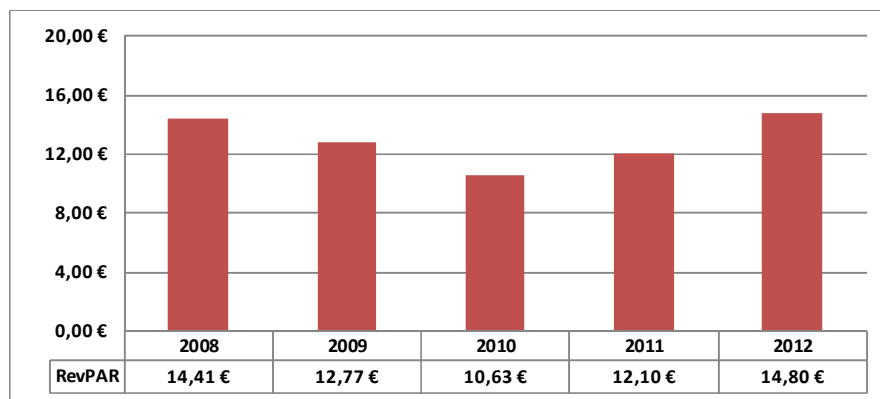
Fonte: Direção Regional de Estatística

Evolução das Dormidas dos 6 Principais Mercados no TER
Evolution of overnight stays in TER – Top 6 countries



Fonte: Direção Regional de Estatística

Evolução do RevPAR médio no TER
Evolution of RevPAR in TER

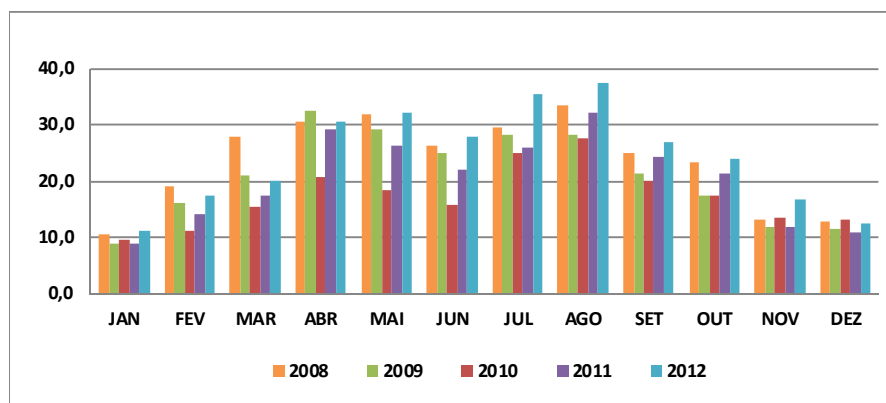


Fonte: Direção Regional de Estatística

Taxa de Ocupação-cama em TER
Bed-occupancy rate in TER

| | 2008 | 2009 | 2010 | 2011 | 2012 |
|--------------|--------------|--------------|--------------|--------------|--------------|
| JAN | 10,5% | 8,9% | 9,4% | 8,8% | 11,1% |
| FEV | 19,0% | 16,0% | 11,3% | 14,2% | 17,4% |
| MAR | 28,0% | 21,0% | 15,3% | 17,3% | 20,1% |
| ABR | 30,4% | 32,6% | 20,5% | 29,3% | 30,4% |
| MAI | 31,7% | 29,1% | 18,2% | 26,1% | 32,2% |
| JUN | 26,2% | 25,0% | 15,6% | 21,9% | 27,7% |
| JUL | 29,4% | 28,1% | 24,8% | 25,8% | 35,5% |
| AGO | 33,4% | 28,3% | 27,6% | 32,2% | 37,5% |
| SET | 24,9% | 21,2% | 20,0% | 24,3% | 26,8% |
| OUT | 23,2% | 17,4% | 17,5% | 21,4% | 24,1% |
| NOV | 13,1% | 11,8% | 13,4% | 11,7% | 16,6% |
| DEZ | 12,8% | 11,6% | 13,0% | 10,9% | 12,5% |
| ANUAL | 23,6% | 20,9% | 17,3% | 20,4% | 24,4% |

Evolução da Taxa de Ocupação-cama em TER
Evolution of bed-occupancy rate in TER



Fonte: Direção Regional de Estatística

7. PASSAGEIROS EM TRÂNSITO NOS PORTOS

7. CRUISE PASSENGERS

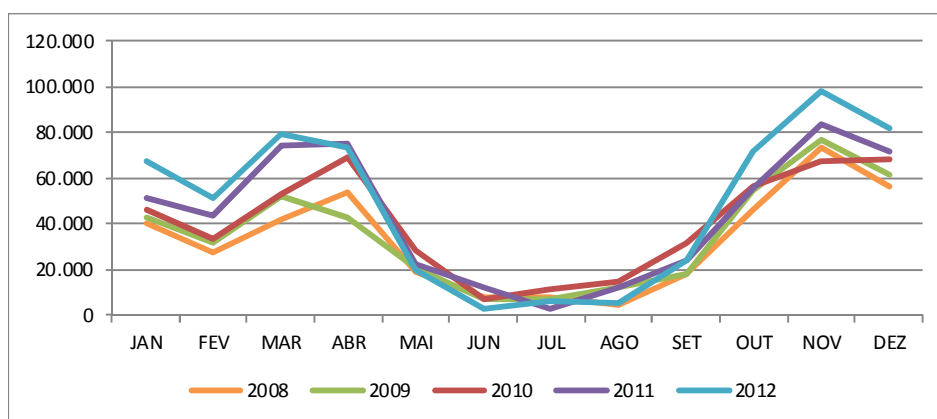
Passageiros em Trânsito nos Portos da Madeira e do Porto Santo

Cruise passengers in Madeira and Porto Santo ports

| | 2008 | 2009 | 2010 | 2011 | 2012 | Δ 2012/08 | Δ 2012/11 |
|--------------|----------------|----------------|----------------|----------------|----------------|---------------------|---------------------|
| JAN | 39.829 | 42.536 | 45.867 | 50.910 | 67.697 | 70,0% | 33,0% |
| FEV | 27.123 | 31.246 | 33.211 | 43.754 | 51.432 | 89,6% | 17,5% |
| MAR | 42.232 | 52.271 | 53.015 | 73.777 | 79.450 | 88,1% | 7,7% |
| ABR | 53.759 | 43.041 | 68.983 | 75.346 | 73.275 | 36,3% | -2,7% |
| MAI | 19.155 | 20.654 | 28.411 | 22.454 | 19.859 | 3,7% | -11,6% |
| JUN | 7.367 | 6.702 | 7.080 | 12.030 | 2.973 | -59,6% | -75,3% |
| JUL | 7.496 | 6.607 | 11.156 | 2.441 | 6.105 | -18,6% | 150,1% |
| AGO | 4.562 | 11.709 | 14.338 | 12.157 | 4.910 | 7,6% | -59,6% |
| SET | 17.938 | 18.069 | 31.425 | 23.758 | 24.142 | 34,6% | 1,6% |
| OUT | 46.060 | 54.263 | 56.452 | 55.400 | 71.724 | 55,7% | 29,5% |
| NOV | 73.349 | 76.735 | 67.495 | 83.305 | 98.279 | 34,0% | 18,0% |
| DEZ | 56.090 | 61.600 | 68.041 | 71.625 | 81.815 | 45,9% | 14,2% |
| TOTAL | 394.960 | 425.433 | 485.474 | 526.957 | 581.661 | 47,3% | 10,4% |

Evolução dos Passageiros em Trânsito nos Portos da Madeira e do Porto Santo

Evolution of cruise passengers in Madeira and Porto Santo ports



Fonte: APRAM, Administração dos Portos da RAM

CONCEITOS E NOTAS EXPLICATIVAS

ALDEAMENTO TURÍSTICO

Estabelecimento de alojamento turístico constituído por um conjunto de instalações funcionalmente interdependentes com expressão arquitetónica homogénea, situadas num espaço delimitado e sem soluções de continuidade, que se destinam a proporcionar, mediante remuneração, alojamento e outros serviços complementares e de apoio a turistas.

ALOJAMENTO LOCAL

Moradias, apartamentos e estabelecimentos de hospedagem que, dispondo de autorização de utilização e registo na Câmara Municipal da respectiva área, prestem serviços de alojamento temporário, mediante remuneração, mas não reúnam os requisitos para serem considerados empreendimentos turísticos. A tipologia de Alojamento Local não poderá utilizar a qualificação "turismo" ou "turístico", nem qualquer sistema de classificação.

APARTAMENTO TURÍSTICO

Estabelecimento constituído por frações de edifícios independentes, mobiladas e equipadas, que se destinem habitualmente a proporcionar, mediante remuneração, alojamento e outros serviços complementares a turistas.

CAPACIDADE DE ALOJAMENTO NOS ESTABELECIMENTOS HOTELEIROS E SIMILARES E NO TURISMO NO ESPAÇO RURAL

Número máximo de indivíduos que estes estabelecimentos podem alojar num determinado momento ou período, sendo este, determinado através do número de camas existentes, considerando como duas as camas de casal. Não se consideram os estabelecimentos encerrados.

DORMIDA

Permanência num estabelecimento que fornece alojamento, considerada em relação a cada indivíduo, e por um período compreendido entre as 12 horas de um dia e as 12 horas do dia seguinte.

ESTABELECIMENTO HOTELEIRO

Empreendimento turístico (estabelecimento) destinado a proporcionar, mediante remuneração, serviços de alojamento e outros serviços acessórios ou de apoio, com ou sem fornecimento de refeições. Os estabelecimentos hoteleiros classificam-se em: hotéis, pensões, pousadas, estalagens, motéis e hotéis-apartamentos (aparthotéis). Para fins estatísticos ainda inclui aldeamentos turísticos e apartamentos turísticos.

ESTADA MÉDIA NO ESTABELECIMENTO

Relação entre o número de dormidas e o número de hóspedes que deram origem a essas dormidas.

ESTALAGEM

Estabelecimento hoteleiro instalado em um ou mais edifícios, que, pelas suas características arquitetónicas, estilo do mobiliário e serviço prestado, esteja integrado na arquitetura regional e disponha de zona verde ou logradouro natural envolvente, fornecendo aos seus hóspedes serviços de alojamento e refeições.

HÓSPEDE

Indivíduo que efetua pelo menos, uma dormida num estabelecimento hoteleiro. Ainda que se trate do mesmo estabelecimento, o mesmo indivíduo é contado, no período de referência, tantas vezes quantos os períodos que nele permanecer (novas inscrições).

HOTEL

Estabelecimento hoteleiro que pode ocupar apenas parte independente de um edifício, constituída por pisos completos e contíguos, com acesso próprio e direto aos pisos ocupados pelo estabelecimento para uso exclusivo dos seus utentes, possuindo, no mínimo, 10 unidades de alojamento, cuja classificação resulta do preenchimento dos requisitos mínimos das instalações, do equipamento e serviços fixados em regulamento, destinado a proporcionar, mediante remuneração, alojamento temporário e outros serviços acessórios ou de apoio, com ou sem fornecimentos de refeições.

HOTEL-APARTAMENTO

Estabelecimento hoteleiro constituído por um conjunto de pelo menos 10 apartamentos equipados e independentes, locados dia a dia a turistas, que ocupa a totalidade ou parte independente de um edifício, desde que constituída por pisos completos e contíguos, com acessos próprios e diretos aos pisos ocupados pelo estabelecimento para uso exclusivo dos seus utentes, com restaurante ou serviço de restauração e com, pelo menos, serviço de arrumação e limpeza.

MORADIA TURÍSTICA

Estabelecimento constituído por um edifício autónomo, de carácter unifamiliar, mobilado e equipado, que se destine habitualmente a proporcionar, mediante remuneração, alojamento e outros serviços complementares e de apoio a turistas.

NAVIO DE CRUZEIROS

Navio de passageiros destinado a proporcionar aos passageiros uma experiência turística completa. Todos os passageiros têm camarotes. Existem diversões a bordo. Excluem-se os navios que efetuem serviços normais do tipo "ferry", ainda que alguns passageiros considerem o serviço prestado como sendo um cruzeiro. Excluem-se igualmente as embarcações de transporte de carga aptas a transportar um número limitado de passageiros também com camarotes próprios. Excluem-se também os navios que efetuem exclusivamente excursões diárias.

PAÍS DE RESIDÊNCIA

País no qual um indivíduo é considerado residente: 1) se possuir a sua habitação principal no território económico desse país durante um período superior a um ano (12 meses); 2) se tiver vivido nesse país por um período mais curto e pretenda regressar no prazo de 12 meses, com a intenção de aí se instalar, passando a ter nesse local a sua residência principal. A residência de um indivíduo é determinada pela do agregado familiar à qual pertence e não pelo local de trabalho, mesmo que atravesse a fronteira para trabalhar ou passe alguns períodos de tempo fora da sua residência. Incluem-se, nesta situação, os trabalhadores de fronteira e sazonais e os estudantes.

PENSÃO

Estabelecimento hoteleiro com restaurante e com um mínimo de 6 quartos que ocupa a totalidade ou parte independente de um edifício, desde que constituída por pisos completos e contíguos, com acessos próprios e diretos aos pisos ocupados pelo estabelecimento para uso exclusivo dos seus utentes, e que pelas suas instalações, equipamento, aspeto geral, localização e capacidade, não obedece às normas estabelecidas para a classificação como hotel ou estalagem, fornecendo aos seus clientes serviços de alojamento e refeições. Classificam-se nas categorias de Albergaria, 1ª, 2ª e 3ª categoria.

POUSADA

Estabelecimento hoteleiro instalado em imóvel classificado como monumento nacional, de interesse público, regional ou municipal e ainda em edifício que, pela sua antiguidade, valor arquitetónico e histórico, seja representativo de uma determinada época e se situe fora de zonas turísticas dotadas de suficiente apoio hoteleiro. As pousadas devem preencher, com as necessárias adaptações, os requisitos mínimos das instalações e de funcionamento exigidos para os hotéis de 4 estrelas, caso estejam instaladas em edifícios classificados como monumentos nacionais, e para os hotéis de 3 estrelas nos restantes casos, salvo se a sua observância se revelar suscetível de afetar as características arquitetónicas ou estruturais dos edifícios.

PROVEITOS DE APOSENTO

Compreende os valores cobrados pelas dormidas realizadas por todos os hóspedes nos estabelecimentos hoteleiros e no turismo no espaço rural.

PROVEITOS TOTAIS

Compreende todos os proveitos resultantes da atividade do estabelecimento hoteleiro e do empreendimento de turismo no espaço rural. Inclui os proveitos de aposento, os proveitos de restauração e outros proveitos decorrentes da própria atividade (ex.: aluguer de salas, lavandaria, tabacaria, telefone, etc.).

REVENUE PER AVAILABLE ROOM (RevPAR)

Rendimento por quarto disponível, medido pela relação entre os proveitos de aposento e o número de quartos disponíveis, no período de referência.

TAXA LÍQUIDA DE OCUPAÇÃO - CAMA

Indicador que permite avaliar a capacidade de alojamento média utilizada durante o período de referência. Corresponde à relação entre o número de dormidas e o número de camas disponíveis no período de referência, considerando como duas as camas de casal.

TURISMO

Atividades realizadas por indivíduos durante as suas viagens e estadas em lugares distintos da sua residência habitual, por um período de tempo consecutivo inferior a um ano, com fins de lazer, negócios ou outros motivos.

TURISTA

Visitante que permanece, pelo menos uma noite, num alojamento coletivo ou particular no lugar visitado.

TURISMO NO ESPAÇO RURAL (TER)

Conjunto de atividades e serviços de alojamento e animação em empreendimentos de natureza familiar, realizados e prestados a turistas, mediante remuneração, no espaço rural. Os empreendimentos de turismo no espaço rural podem ser classificados numa das seguintes modalidades de hospedagem: "turismo de habitação", "turismo rural", "agroturismo", "turismo de aldeia", "casas de campo", "hotéis rurais" e "parques de campismo rurais".

Notas:

1. A partir de 2010 várias Estalagens foram reclassificadas como Quintas da Madeira;
2. A partir de 2010 vários estabelecimentos foram reclassificados ou passaram a Alojamento Local deixando de figurar no cadastro da DRT.