



ESTATÍSTICAS DO TURISMO

TOURISM STATISTICS

2009 – 2013

Secretaria Regional da Cultura, Turismo e Transportes

Direção Regional do Turismo

Avenida Arriaga, 18

9004-519 Funchal – Madeira

Telf: 351-291 211 900

Fax: 351-291 232 151

e-mail: info.srt@gov-madeira.pt

www.visitmadeira.pt

ÍNDICE

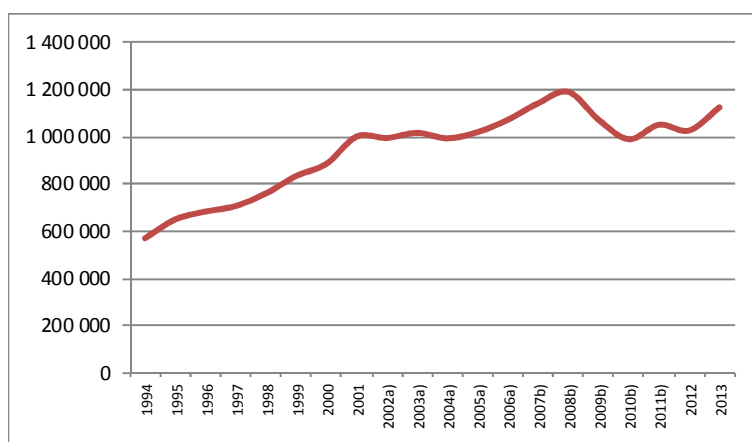
1. EVOLUÇÃO DO TURISMO EM TODOS OS TIPOS DE ALOJAMENTO - ESTABELECIMENTOS HOTELEIROS (EH), TURISMO NO ESPAÇO RURAL (TER) E ALOJAMENTO LOCAL (AL).....	2
1. <i>EVOLUTION OF TOURISM IN ALL TYPES OF ACCOMMODATION - HOTELS, RURAL TOURISM (TER) AND LOCAL LODGING</i>	2
2. EVOLUÇÃO DO TURISMO NOS ESTABELECIMENTOS HOTELEIROS	6
2. <i>EVOLUTION OF TOURISM DEMAND IN HOTELS</i>	6
3. EVOLUÇÃO DO TURISMO NOS ESTABELECIMENTOS HOTELEIROS, POR MUNICÍPIO.....	19
3. <i>EVOLUTION OF TOURISM IN HOTELS, BY MUNICIPALITY</i>	19
4. EVOLUÇÃO DO TURISMO NA ILHA DO PORTO SANTO.....	23
4. <i>EVOLUTION OF TOURISM IN PORTO SANTO ISLAND</i>	23
5. EVOLUÇÃO DO TURISMO NO ESPAÇO RURAL (TER)	27
5. <i>EVOLUTION OF TOURISM IN RURAL AREA (TER)</i>	27
6. EVOLUÇÃO DO TURISMO NO ALOJAMENTO LOCAL	31
6. <i>EVOLUTION OF TOURISM IN LOCAL LODGING</i>	31
7. ESTABELECIMENTOS TURÍSTICOS, TER E ALOJAMENTO LOCAL	33
7. <i>HOTELS, TER AND LOCAL LODGING IN MADEIRA ISLANDS</i>	33
8. PASSAGEIROS EM TRÂNSITO NOS PORTOS	34
8. <i>CRUISE PASSENGERS</i>	34
9. GOLFE NA MADEIRA E PORTO SANTO, EM 2013	35
9. <i>GOLF IN MADEIRA AND PORTO SANTO, EM 2013</i>	35
CONCEITOS E NOTAS EXPLICATIVAS	37

1. EVOLUÇÃO DO TURISMO EM TODOS OS TIPOS DE ALOJAMENTO - ESTABELECIMENTOS HOTELEIROS (EH), TURISMO NO ESPAÇO RURAL (TER) E ALOJAMENTO LOCAL (AL)

1. EVOLUTION OF TOURISM IN ALL TYPES OF ACCOMMODATION - HOTELS, RURAL TOURISM (TER) AND LOCAL LODGING

Total de Hóspedes Δ	
1994	26,7
1995	13,9
1996	5,2
1997	3,5
1998	7,5
1999	9,7
2000	6,2
2001	13,0
2002a)	-0,6
2003a)	2,2
2004a)	-2,3
2005a)	2,7
2006a)	5,1
2007b)	6,5
2008b)	4,2
2009b)	-9,9
2010b)	-7,7
2011b)	6,2
2012	-2,3
2013	9,5

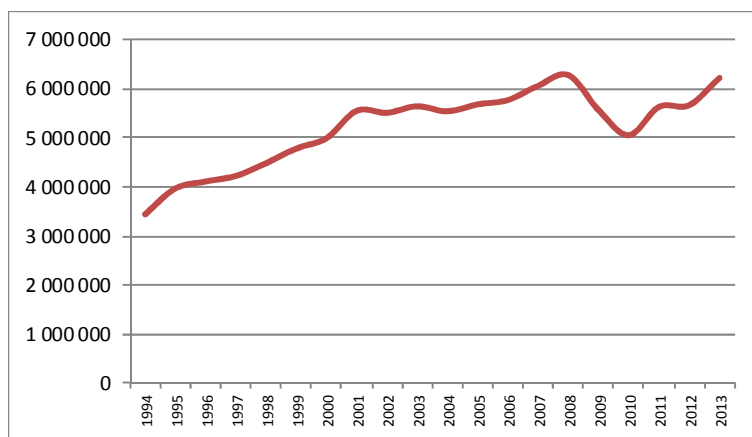
Crescimento dos Hóspedes nos últimos 20 anos – EH, TER e AL
Tourists in hotels, TER and local lodging



a) b) Por indisponibilidade dos Totais de Hóspedes, o cálculo fez-se com o Número de Hóspedes Entrados, em TER de 2002 a 2006, e nas Moradias Turísticas de 2007 a 2011

Dormidas Δ	
1994	19,8
1995	15,2
1996	3,6
1997	2,8
1998	6,1
1999	6,7
2000	4,4
2001	11,2
2002	-0,7
2003	2,4
2004	-1,8
2005	2,5
2006	1,5
2007	5,1
2008	3,6
2009	-11,3
2010	-9,2
2011	11,4
2012	0,6
2013	9,8

Crescimento das Dormidas nos últimos 20 anos - EH, TER e AL
Overnight stays in hotels, TER and local lodging



Fonte: Direção Regional de Estatística

Distribuição dos Hóspedes e Dormidas em 2013, segundo o Tipo de Estabelecimento

Distribution of tourists and overnight stays in 2013, by type of accommodation

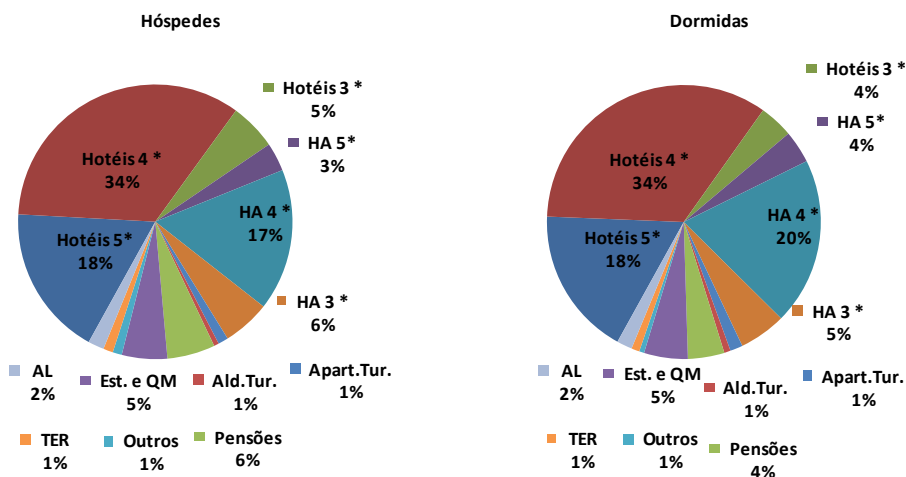
Estabelecimentos	Hóspedes	Quota	Dormidas	Quota
Hotéis 5*	210 868	18,8%	1 178 148	18,9%
Hotéis 4*	379 503	33,8%	2 092 733	33,6%
Hotéis 3*	66 633	5,9%	273 097	4,4%
Hotéis Apart. 5*	37 119	3,3%	234 039	3,8%
Hotéis Apart. 4*	177 083	15,8%	1 155 877	18,6%
Hotéis Apart. 3*	63 252	5,6%	333 592	5,4%
Apartamentos Turísticos	13 789	1,2%	92 831	1,5%
Aldeamentos Turísticos	9 141	0,8%	62 926	1,0%
Pensões	60 054	5,3%	259 313	4,2%
Estalagens e Quintas da Madeira (QM)	54 192	4,8%	301 324	4,8%
Outros (a)	11 116	1,0%	34 488	0,6%
Turismo de Habitação e Rural (TER)	13 770	1,2%	60 055	1,0%
Alojamento Local (AL)	27 210	2,4%	142 815	2,3%

a) inclui as categorias de 1* e 2* em todas as classificações e Pousadas

Fonte: Direção Regional de Estatística

Distribuição dos Hóspedes e das Dormidas em 2013, por Tipo de Alojamento

Distribution of tourists and overnight stay in 2013s, by type of accommodation



Fonte: Direção Regional de Estatística

Estada Média, segundo o Tipo de Estabelecimento
Average stay, by type of accommodation

(noites - nights)

	2009	2010	2011	2012	2013
Hotéis 5*	5,0	4,7	5,3	5,4	5,6
Hotéis 4 *	5,1	5,0	5,4	5,5	5,5
Hotéis 3 *	4,0	4,0	4,0	4,0	4,1
Hotéis Apart. 5*	6,6	6,8	6,3	6,3	6,3
Hotéis Apart. 4 *	6,3	6,2	6,3	6,5	6,5
Hotéis Apart. 3 *	5,6	5,4	5,2	5,5	5,3
Apart Turísticos	6,0	6,2	6,5	6,9	6,7
Aldeamentos Turísticos	6,8	7,3	6,8	6,8	6,9
Pensões	4,3	4,3	4,3	4,2	4,3
Estalagens e Quintas da Madeira	4,1	4,1	4,5	5,3	5,6
Outros (a)	4,3	4,2	3,5	3,1	3,1
TER	4,8	4,2	4,5	4,5	4,4
Alojamento Local				5,3	5,2

a) inclui as categorias de 1* e 2* em todas as classificações e Pousadas

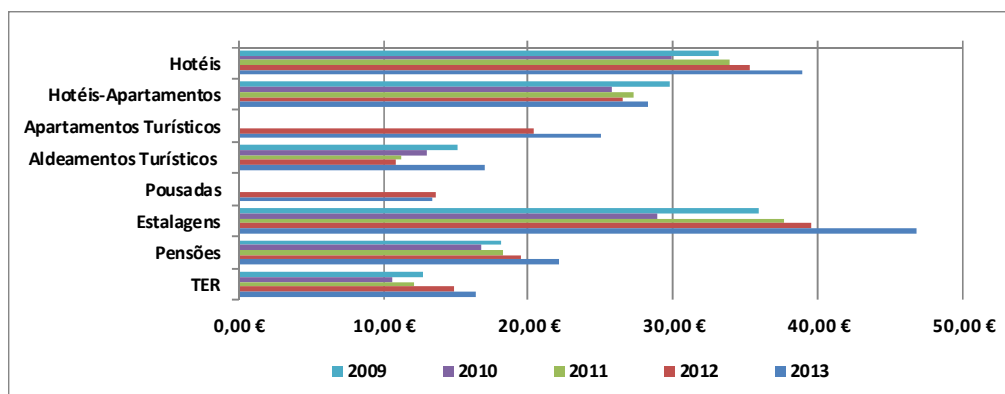
Fonte: Direção Regional de Estatística

RevPAR, segundo o Tipo de Estabelecimento
RevPAR, by type of accommodation

	2009	2010	2011	2012	2013	Δ 2013/09	Δ 2013/12
Hotéis	33,19 €	29,83 €	33,85 €	35,30 €	38,87 €	17,1%	10,1%
Hotéis-Apartamentos	29,81 €	25,71 €	27,23 €	26,47 €	28,23 €	-5,3%	6,7%
Apartamentos Turísticos	20,40 €	25,04 €		22,8%
Aldeamentos Turísticos	15,13 €	12,94 €	11,25 €	10,92 €	17,05 €	12,7%	56,2%
Pousadas	13,59 €	13,33 €		-1,9%
Estalagens	35,86 €	28,85 €	37,70 €	39,54 €	46,79 €	30,5%	18,3%
Pensões	18,08 €	16,70 €	18,20 €	19,47 €	22,18 €	22,7%	14,0%
TER	12,77 €	10,63 €	12,10 €	14,84 €	16,39 €	28,3%	10,4%

Fonte: Direção Regional de Estatística

Evolução do RevPAR, segundo o Tipo de Estabelecimento
Evolution of the RevPAR, by type of accommodation



Fonte: Direção Regional de Estatística

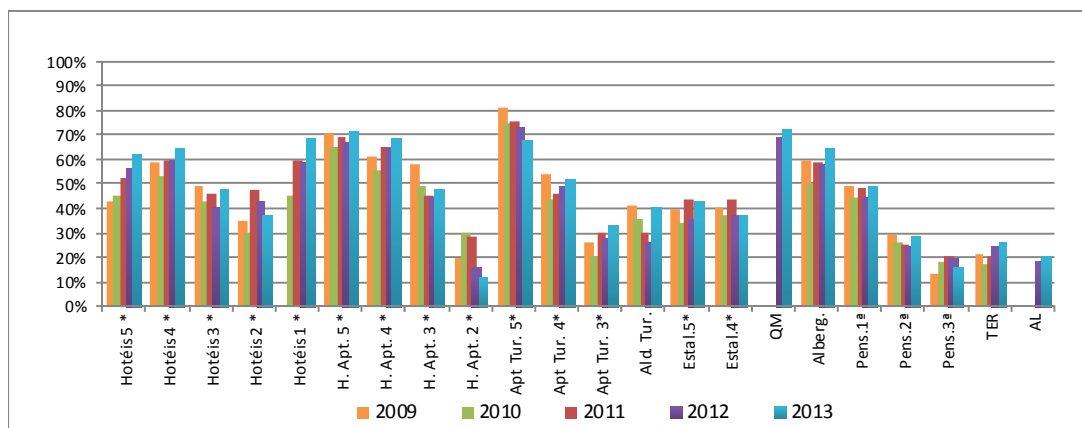
Evolução da Taxa de Ocupação, por Tipo de Alojamento
Evolution of the occupancy rate, by type of accommodation

Estabelecimentos	2009	2010	2011	2012	2013
Hotéis 5 *	42,8%	45,0%	52,3%	56,4%	61,7%
Hotéis 4 *	58,3%	53,2%	59,7%	59,3%	64,0%
Hotéis 3 *	49,2%	42,4%	45,7%	40,6%	47,2%
Hotéis 2 *	34,8%	30,2%	47,4%	42,5%	36,9%
Hotéis 1 *		45,3%	59,1%	59,0%	68,1%
H. Apt. 5 *	70,3%	64,9%	69,2%	66,4%	71,7%
H. Apt. 4 *	61,1%	55,5%	65,0%	65,1%	68,4%
H. Apt. 3 *	57,4%	48,9%	44,7%	44,7%	47,8%
H. Apt. 2 *	19,5%	30,0%	28,3%	15,5%	11,5%
Apt Tur. 5*	80,9%	74,5%	75,3%	73,1%	67,9%
Apt Tur. 4*	53,5%	43,5%	45,6%	48,8%	51,7%
Apt Tur. 3*	26,2%	20,6%	30,2%	27,7%	33,1%
Aldeamentos Turísticos	41,3%	35,1%	29,6%	26,3%	40,5%
Estalagens 5*	39,5%	33,5%	43,2%	36,0%	42,9%
Estalagens 4*	40,1%	37,0%	43,4%	37,4%	37,3%
Quintas da Madeira ^(a)				69,0%	72,5%
Albergarias	59,2%	49,9%	58,2%	58,3%	64,3%
Pens.1ª	49,0%	43,9%	48,4%	44,4%	49,3%
Pens.2ª	29,0%	25,7%	24,9%	24,1%	28,6%
Pens.3ª	12,7%	17,9%	19,9%	19,7%	15,9%
TER	20,9%	17,3%	20,4%	24,4%	26,2%
Alojamento Local				17,7%	20,5%

a) Até 2011 as Quintas da Madeira estavam inseridas como Estalagens

Fonte: Direção Regional de Estatística

Taxas de Ocupação por Tipo de Alojamento
Occupancy rate by type of accommodation



Fonte: Direção Regional de Estatística

2. EVOLUÇÃO DO TURISMO NOS ESTABELECIMENTOS HOTELEIROS

2. EVOLUTION OF TOURISM DEMAND IN HOTELS

Hóspedes, Dormidas e Quotas de Mercado, por Países de Residência
Number of guests, overnight stays and share of countries of residence

Países	HÓSPEDES - Guests					DORMIDAS - Overnight stays				
	2012	2013	Δ	Quota de Mercado		2012	2013	Δ	Quota de Mercado	
				2013/12	2013				2013/12	2013
Portugal (pt)	188 554	197 676	4,8%	19,0%	18,3%	572 019	612 838	7,1%	10,4%	10,2%
Alemanha (de)	191 147	204 253	6,9%	19,2%	18,9%	1 317 827	1 396 711	6,0%	23,9%	23,2%
Áustria (at)	18 412	16 046	-12,9%	1,9%	1,5%	113 725	99 548	-12,5%	2,1%	1,7%
Bélgica (be)	22 320	23 379	4,7%	2,2%	2,2%	128 867	139 697	8,4%	2,3%	2,3%
Dinamarca (dk)	20 748	20 085	-3,2%	2,1%	1,9%	135 096	129 253	-4,3%	2,5%	2,1%
Espanha (es)	39 409	40 612	3,1%	4,0%	3,8%	199 065	201 923	1,4%	3,6%	3,4%
Estónia (ee)	1 180	1 414	19,8%	0,1%	0,1%	7 562	9 496	25,6%	0,1%	0,2%
Finlândia (fi)	25 147	23 317	-7,3%	2,5%	2,2%	157 255	150 910	-4,0%	2,9%	2,5%
França (fra)	118 320	131 857	11,4%	11,9%	12,2%	593 343	667 418	12,5%	10,8%	11,1%
Hungria (hu)	3 932	4 413	12,2%	0,4%	0,4%	23 047	25 527	10,8%	0,4%	0,4%
Irlanda (ie)	6 037	6 562	8,7%	0,6%	0,6%	37 284	39 065	4,8%	0,7%	0,6%
Itália (it)	12 512	12 773	2,1%	1,3%	1,2%	66 385	69 695	5,0%	1,2%	1,2%
Luxemburgo (lux)	1 938	2 807	44,8%	0,2%	0,3%	11 037	16 379	48,4%	0,2%	0,3%
Países Baixos (nl)	37 417	37 425	0,0%	3,8%	3,5%	225 845	217 792	-3,6%	4,1%	3,6%
Polónia (pol)	16 974	22 678	33,6%	1,7%	2,1%	106 630	141 091	32,3%	1,9%	2,3%
Reino Unido (uk)	172 751	205 151	18,8%	17,4%	18,9%	1 150 647	1 365 154	18,6%	20,9%	22,7%
República Checa (cze)	10 289	8 835	-14,1%	1,0%	0,8%	58 380	49 021	-16,0%	1,1%	0,8%
Roménia (ro)	1 494	2 808	88,0%	0,2%	0,3%	7 690	14 365	86,8%	0,1%	0,2%
Suécia (se)	17 071	19 885	16,5%	1,7%	1,8%	104 896	116 510	11,1%	1,9%	1,9%
Noruega (no)	16 103	22 551	40,0%	1,6%	2,1%	113 656	152 424	34,1%	2,1%	2,5%
Rússia (ru)	17 433	21 549	23,6%	1,8%	2,0%	113 688	138 483	21,8%	2,1%	2,3%
Suíça (ch)	23 194	21 409	-7,7%	2,3%	2,0%	113 797	111 784	-1,8%	2,1%	1,9%
Brasil (br)	5 933	7 232	21,9%	0,6%	0,7%	21 953	26 562	21,0%	0,4%	0,4%
Canadá (ca)	2 284	2 188	-4,2%	0,2%	0,2%	10 728	10 328	-3,7%	0,2%	0,2%
EUA (usa)	4 584	5 955	29,9%	0,5%	0,5%	19 299	24 370	26,3%	0,4%	0,4%
Outros (others)	19 574	19 890	1,6%	2,0%	1,8%	97 964	92 024	-6,1%	1,8%	1,5%
TOTAL	994 757	1 082 750	8,8%	100,0%	100,0%	5 507 685	6 018 368	9,3%	100,0%	100,0%

Fonte: Direção Regional de Estatística

Evolução dos Hóspedes por Meses e Mercados
Evolution of guests by month and countries of residence

PAÍSES	JAN			FEV			MAR			ABR			MAI			JUN		
	2012	2013	Δ %	2012	2013	Δ %	2012	2013	Δ %	2012	2013	Δ %	2012	2013	Δ %	2012	2013	Δ %
Portugal	10 788	8 871	-17,8	11 382	9 655	-15,2	13 676	13 405	-2,0	17 688	14 325	-19,0	14 873	16 715	12,4	17 997	21 023	16,8
Alemanha	10 808	12 250	13,3	13 675	15 480	13,2	19 234	20 929	8,8	19 317	21 412	10,8	20 094	20 261	0,8	16 146	16 504	2,2
Áustria	519	512	-1,3	761	852	12,0	1 651	1 799	9,0	3 699	3 184	-13,9	3 600	2 204	-38,8	1 591	1 401	-11,9
Bélgica	448	425	-5,1	525	512	-2,5	607	869	43,2	2 505	2 346	-6,3	3 440	3 983	15,8	2 913	2 994	2,8
Dinamarca	2 384	2 565	7,6	3 222	2 798	-13,2	3 099	3 301	6,5	2 872	2 701	-6,0	919	775	-15,7	715	745	4,2
Espanha	953	883	-7,3	599	801	33,7	1 032	2 261	119,1	2 899	1 255	-56,7	1 598	1 446	-9,5	2 233	2 197	-1,6
Estónia	18	19	5,6	24	13	-45,8	66	38	-42,4	291	447	53,6	17	66	288,2	16	30	87,5
Finlândia	1 588	2 098	32,1	2 277	2 037	-10,5	4 426	2 633	-40,5	4 176	2 459	-41,1	2 424	1 486	-38,7	873	862	-1,3
França	1 992	2 976	49,4	4 085	4 015	-1,7	6 689	8 812	31,7	16 907	16 013	-5,3	18 452	23 599	27,9	14 174	16 761	18,3
Hungria	188	193	2,7	222	242	9,0	228	281	23,2	264	294	11,4	243	347	42,8	381	476	24,9
Irlanda	164	175	6,7	168	511	204,2	154	683	343,5	439	508	15,7	497	553	11,3	600	737	11,7
Itália	407	440	8,1	239	313	31,0	361	549	52,1	858	1 095	27,6	1 116	1 256	12,5	1 499	1 512	0,9
Luxemburgo	22	24	9,1	27	63	133,3	18	128	611,1	259	265	2,3	180	300	66,7	259	334	29,0
Países Baixos	1 348	1 276	-5,3	1 666	1 853	11,2	1 886	2 143	13,6	3 816	3 683	-3,5	5 847	5 807	-0,7	4 467	4 858	8,8
Polónia	1 314	1 240	-5,6	1 090	1 183	8,5	1 000	1 066	6,6	1 093	1 538	40,7	1 284	1 342	4,5	1 505	1 894	25,8
Reino Unido	11 500	11 613	1,0	11 576	13 797	19,2	11 621	15 180	30,6	12 316	14 518	17,9	13 562	17 626	30,0	16 344	19 502	19,3
República Checa	115	106	-7,8	166	190	14,5	232	188	-19,0	1 478	583	-60,6	1 719	1 479	-14,0	1 292	1 335	3,3
Roménia	28	161	475,0	63	83	31,7	42	103	145,2	54	176	225,9	51	339	564,7	148	242	63,5
Suécia	1 671	1 872	12,0	1 771	1 784	0,7	1 990	2 039	2,5	2 128	2 600	22,2	600	912	52,0	363	405	11,6
Noruega	1 538	1 432	-6,9	1 645	1 629	-1,0	1 688	2 039	20,8	1 171	2 191	87,1	840	1 568	86,7	749	1 259	68,1
Rússia	1 062	1 379	29,8	347	494	42,4	537	621	15,6	891	1 154	29,5	1 421	1 634	15,0	1 501	2 010	33,9
Suíça	693	762	10,0	999	1 208	20,9	1 827	1 775	-2,8	3 052	2 667	-12,6	3 206	2 565	-20,0	2 403	2 105	-12,4
Brasil	363	546	50,4	247	195	-21,1	187	264	41,2	417	389	-6,7	598	647	8,2	664	901	35,7
Canadá	301	98	-67,4	89	121	36,0	141	149	5,7	281	171	-39,1	182	226	24,2	192	162	-15,6
E.U.A	242	254	5,0	229	287	25,3	214	476	122,4	399	428	7,3	586	594	1,4	355	516	45,4
Outros	881	968	9,9	853	1 043	22,3	1 287	1 369	6,4	1 920	1 811	-5,7	1 865	1 933	3,6	1 493	1 667	11,7
TOTAL	51 335	53 138	3,5	57 947	61 159	5,5	73 893	83 100	12,5	101 190	98 213	-2,9	99 214	109 663	10,5	90 933	102 432	12,6

PAÍSES	JUL			AGO			SET			OUT			NOV			DEZ		
	2012	2013	Δ %	2012	2013	Δ %	2012	2013	Δ %	2012	2013	Δ %	2012	2013	Δ %	2012	2013	Δ %
Portugal	20 421	21 670	6,1	26 363	29 589	12,2	20 463	21 382	4,5	14 643	14 849	1,4	9 552	12 100	26,7	10 708	14 092	31,6
Alemanha	15 025	15 736	4,7	15 198	16 297	7,2	17 020	17 266	1,4	18 394	20 348	10,6	15 861	16 178	2,0	10 375	11 592	11,7
Áustria	1 528	1 288	-15,7	1 479	1 379	-6,8	1 117	1 010	-9,6	1 129	1 122	-0,6	882	734	-16,8	456	561	23,0
Bélgica	3 840	3 458	-9,9	3 271	3 203	-2,1	2 408	2 860	18,8	1 051	1 414	34,5	586	778	32,8	726	537	-26,0
Dinamarca	1 199	1 093	-8,8	922	883	-4,2	858	799	-6,9	1 205	1 104	-8,4	1 502	1 536	2,3	1 851	1 785	-3,6
Espanha	8 321	8 059	-3,1	12 078	12 817	6,1	4 766	5 808	21,9	1 973	2 044	3,6	1 291	1 187	-8,1	1 666	1 854	11,3
Estónia	18	31	72,2	5	56	1020,0	33	67	103,0	609	511	-16,1	53	67	26,4	30	69	130,0
Finlândia	1 037	1 063	2,5	91	785	762,6	585	1 195	104,3	1 976	2 133	7,9	2 926	3 599	23,0	2 768	2 967	7,2
França	12 935	13 959	7,9	17 755	18 400	3,6	12 379	12 192	-1,5	6 605	8 585	30,0	3 509	3 423	-2,5	2 838	3 122	10,0
Hungria	556	655	17,8	641	656	2,3	406	537	32,3	415	387	-6,7	265	209	-21,1	123	136	10,6
Irlanda	885	693	-21,7	764	654	-14,4	885	819	-7,5	832	703	-15,5	372	346	-7,0	217	180	-17,1
Itália	1 816	1 665	-8,3	2 832	2 872	1,4	1 537	1 664	8,3	1 126	726	-35,5	305	314	3,0	416	367	-11,8
Luxemburgo	201	405	101,5	326	443	35,9	298	416	39,6	222	275	23,9	96	85	-11,5	30	69	130,0
Países Baixos	4 552	3 959	-13,0	4 370	4 328	-1,0	4 131	3 988	-3,5	2 766	2 714	-1,9	1 300	1 454	11,8	1 268	1 362	7,4
Polónia	2 674	4 206	57,3	2 127	3 288	54,6	1 683	2 898	72,2	1 399	1 579	12,9	920	1 268	37,8	885	1 176	32,9
Reino Unido	18 250	21 245	16,4	15 894	20 670	30,0	17 949	24 848	38,4	18 776	19 581	4,3	13 033	13 316	2,2	11 930	13 255	11,1
República Checa	1 640	1 397	-14,8	1 177	1 097	-6,8	1 223	1 172	-4,2	964	921	-4,5	164	245	49,4	119	122	2,5
Roménia	230	359	56,1	282	494	75,2	254	373	46,9	148	162	9,5	59	100	69,5	135	216	60,0
Suécia	481	661	37,4	448	369	-17,6	646	566	-12,4	2 558	2 303	-10,0	2 387	2 658	11,4	2 028	3 716	83,2
Noruega	1 292	2 027	56,9	709	1 107	56,1	868	978	12,7	1 934	2 751	42,2	2 276	3 342	46,8	1 393	2 228	59,9
Rússia	2 739	3 491	27,5	3 098	3 963	27,9	2 675	3 173	18,6	1 735	1 834	5,7	744	1 020	37,1	683	776	13,6
Suíça	2 324	2 092	-10,0	1 743	1 470	-15,7	2 214	2 027	-8,4	2 433	2 437	0,2	1 394	1 458	4,6	906	843	-7,0
Brasil	753	843	12,0	545	691	26,8	714	808	13,2	541	791	46,2	283	309	9,2	621	848	36,6
Canadá	271	291	7,4	245	243	-0,8	208	250	20,2	180	225	25,0	78	138	76,9	116	114	-1,7
E.U.A	504	580	15,1	328	568	73,2	573	636	11,0	595	651	9,4	283	513	81,3	276	452	63,8
Outros	2 441	2 004	-17,9	2 929	2 098	-28,4	1 546	1 867	20,8	1 839	1 810	-1,6	1 501	1 864	24,2	1 019	1 456	42,9
TOTAL	105 933	112 930	6,6	115 620	128 420	11,1	97 439	109 599	12,5	86 048	91 960	6,9	61 622	68 241	10,7	53 583	63 895	19,2

Fonte: Direção Regional de Estatística

Evolução das Dormidas por Meses e Mercados
Evolution of overnight stays by month and countries of residence

PAÍSES	JAN			FEV			MAR			ABR			MAI			JUN		
	2012	2013	Δ %	2012	2013	Δ %	2012	2013	Δ %	2012	2013	Δ %	2012	2013	Δ %	2012	2013	Δ %
Portugal	26 699	21 832	-18,2	29 137	24 182	-17,0	36 997	34 685	-6,2	53 743	38 252	-28,8	41 848	50 638	21,0	54 738	64 938	18,6
Alemanha	80 172	82 451	2,8	95 169	107 393	12,8	128 192	142 615	11,3	125 940	132 602	5,3	124 920	133 803	7,1	113 146	113 603	0,4
Áustria	3 749	3 482	-7,1	5 256	5 947	13,1	8 601	10 141	17,9	22 700	17 834	-21,4	22 243	14 051	-36,8	10 119	8 880	-12,2
Bélgica	2 692	2 984	10,8	2 918	3 150	8,0	3 174	3 856	21,5	11 940	12 592	5,5	19 744	23 054	16,8	18 429	19 662	6,7
Dinamarca	14 769	18 130	22,8	21 815	18 827	-13,7	20 383	18 336	-10,0	17 182	16 461	-4,2	5 904	5 041	-14,6	4 802	4 942	2,9
Espanha	3 548	3 322	-6,4	2 534	2 790	10,1	3 045	8 323	173,3	11 396	4 050	-64,5	6 217	6 203	-0,2	9 718	8 900	-8,4
Estónia	161	94	-41,6	153	123	-19,6	354	209	-41,0	2 042	3 208	57,1	78	478	512,8	81	160	97,5
Finlândia	9 557	15 193	59,0	13 621	13 000	-4,6	28 214	17 373	-38,4	25 917	15 410	-40,5	13 903	9 654	-30,6	5 732	5 844	2,0
França	9 662	14 862	53,8	19 377	20 160	4,0	29 647	37 778	27,4	74 354	72 693	-2,2	91 282	114 566	25,5	73 897	88 054	19,2
Hungria	1 078	1 087	0,8	1 297	1 408	8,6	1 278	1 397	9,3	1 264	1 540	21,8	1 375	2 127	54,7	2 234	2 651	18,7
Irlanda	1 175	1 115	-5,1	1 141	3 346	193,3	840	3 384	302,9	2 409	2 920	21,2	3 092	3 222	4,2	4 190	3 875	-7,5
Itália	1 724	1 997	15,8	1 147	1 581	37,8	1 336	2 288	71,3	4 150	5 913	42,5	5 780	5 992	3,7	7 772	8 447	8,7
Luxemburgo	81	135	66,7	131	309	135,9	74	693	836,5	1 399	1 438	2,8	1 198	1 804	50,6	1 567	2 031	29,6
Países Baixos	8 668	7 566	-12,7	10 534	11 291	7,2	10 763	11 602	7,8	18 710	19 854	6,1	30 281	29 762	-1,7	30 567	29 337	-4,0
Polónia	6 778	6 995	3,2	6 863	6 735	-1,9	6 315	6 283	-0,5	6 321	7 754	22,7	7 426	7 894	6,3	9 875	11 631	17,8
Reino Unido	79 247	85 934	8,4	79 285	92 774	17,0	76 075	98 994	30,1	70 410	85 601	21,6	90 793	119 685	31,8	112 334	133 826	19,1
República Checa	638	604	-5,3	1 205	952	-21,0	1 090	858	-21,3	5 916	2 399	-59,4	10 441	8 722	-16,5	7 777	7 281	-6,4
Roménia	127	629	395,3	534	285	-46,6	131	491	274,8	246	783	218,3	319	1 742	446,1	785	1 275	62,4
Suécia	11 644	12 019	3,2	11 011	10 909	-0,9	12 648	12 249	-3,2	12 936	13 328	3,0	2 743	4 930	79,7	1 908	1 823	-4,5
Noruega	10 541	11 185	6,1	11 887	11 559	-2,8	11 011	14 822	34,6	7 573	15 106	99,5	5 767	7 945	37,8	5 430	8 147	50,0
Rússia	6 533	9 143	40,0	2 037	2 391	17,4	2 925	2 952	0,9	3 992	5 251	31,5	8 499	9 050	6,5	9 991	12 556	25,7
Suíça	3 237	3 933	21,5	5 636	6 755	19,9	8 570	9 197	7,3	14 595	13 679	-6,3	14 575	12 713	-12,8	11 836	10 732	-9,3
Brasil	1 177	1 755	49,1	918	823	-10,3	736	866	17,7	1 524	1 427	-6,4	1 997	2 485	24,4	2 572	3 139	22,0
Canadá	886	694	-21,7	533	716	34,3	806	690	-14,4	1 181	935	-20,8	728	1 071	47,1	958	707	-26,2
E.U.A	1 118	1 269	13,5	1 217	1 437	18,1	1 008	1 738	72,4	1 417	1 752	23,6	2 238	2 296	2,6	1 545	1 965	27,2
Outros	3 651	4 735	29,7	3 943	4 540	15,1	5 775	5 205	-9,9	8 874	6 783	-23,6	8 247	9 079	10,1	7 862	8 174	4,0
TOTAL	289 312	313 145	8,2	329 299	353 383	7,3	399 988	447 025	11,8	508 131	499 565	-1,7	521 638	588 007	12,7	509 865	562 580	10,3

PAÍSES	JUL			AGO			SET			OUT			NOV			DEZ		
	2012	2013	Δ %	2012	2013	Δ %	2012	2013	Δ %	2012	2013	Δ %	2012	2013	Δ %	2012	2013	Δ %
Portugal	70 770	78 538	11,0	100 763	116 891	16,0	65 208	74 171	13,7	39 707	42 267	6,4	24 171	30 448	26,0	28 238	35 996	27,5
Alemanha	107 076	113 737	6,2	112 955	115 794	2,5	124 447	126 398	1,6	121 598	132 813	9,2	111 411	114 192	2,5	72 801	81 310	11,7
Áustria	9 873	8 786	-11,0	9 904	8 075	-18,5	7 611	6 959	-8,6	6 919	7 127	3,0	3 902	4 757	21,9	2 848	3 509	23,2
Bélgica	22 154	22 506	1,6	20 462	20 352	-0,5	16 244	17 055	5,0	5 221	8 034	53,9	3 052	3 775	23,7	2 837	2 677	-5,6
Dinamarca	8 209	7 137	-13,1	6 528	6 218	-4,7	5 934	5 977	0,7	7 842	7 092	-9,6	10 834	10 243	-5,5	10 894	10 849	-0,4
Espanha	47 038	46 021	-2,2	71 360	72 566	1,7	23 938	29 044	21,3	8 661	9 229	6,6	5 013	4 708	-6,1	6 597	6 767	2,6
Estónia	96	249	159,4	29	382	1217,2	198	400	102,0	3 845	3 316	-13,8	368	445	20,9	157	432	175,2
Finlândia	7 083	6 824	-3,7	443	5 280	1091,9	4 241	6 671	57,3	11 434	13 263	16,0	19 696	23 708	20,4	17 414	18 690	7,3
França	68 549	74 628	8,9	98 939	102 555	3,7	68 626	66 818	-2,6	30 698	47 178	53,7	15 586	12 766	-18,1	12 726	15 360	20,7
Hungria	3 670	4 469	21,8	3 854	3 882	0,7	2 591	3 108	20,0	2 339	2 099	-10,3	1 415	1 125	-20,5	652	634	-2,8
Irlanda	5 460	4 790	-12,3	5 312	4 558	-14,2	5 315	4 792	-9,8	5 322	4 122	-22,5	1 792	1 869	4,3	1 236	1 072	-13,3
Itália	10 863	10 725	-1,3	15 898	16 315	2,6	8 337	10 479	25,7	6 398	3 313	-48,2	1 330	1 209	-9,1	1 650	1 436	-13,0
Luxemburgo	1 144	2 435	112,8	1 849	2 778	50,2	1 885	2 266	20,2	1 201	1 725	43,6	366	429	17,2	142	336	136,6
Países Baixos	30 195	27 242	-9,8	28 784	26 253	-8,8	25 784	24 251	-5,9	15 636	13 927	-10,9	8 046	8 629	7,2	7 877	8 078	2,6
Polónia	17 695	27 816	57,2	15 476	24 434	57,9	11 521	18 769	62,9	7 747	8 421	8,7	5 305	7 839	47,8	5 308	6 520	22,8
Reino Unido	116 480	137 379	17,9	116 100	147 450	27,0	128 771	159 133	23,6	122 983	135 067	9,8	84 102	86 294	2,6	74 067	83 017	12,1
República Checa	9 422	7 766	-17,6	7 573	6 937	-8,4	7 546	6 362	-15,7	5 168	5 367	3,9	896	1 112	24,1	708	661	-6,6
Roménia	1 515	2 241	47,9	1 469	3 054	107,9	1 202	1 899	58,0	676	985	45,7	268	349	30,2	418	632	51,2
Noruega	2 709	3 848	42,0	2 136	2 089	-2,2	3 749	3 586	-4,3	14 661	14 616	-0,3	15 419	16 935	9,8	13 332	20 178	51,4
Noruega	9 152	14 908	62,9	5 928	7 549	27,3	6 084	5 935	-2,4	14 774	19 443	31,6	17 237	23 052	33,7	8 272	12 773	54,4
Rússia	19 562	25 332	29,5	23 538	29 344	24,7	18 754	22 217	18,5	10 769	11 004	2,2	4 416	6 041	36,8	2 672	3 202	19,8
Suíça	11 763	11 509	-2,2	7 650	7 561	-1,2	10 529	9 969	-5,3	12 804	12 969	1,3	7 784	8 210	5,5	4 818	4 557	-5,4
Brasil	3 178	3 474	9,3	2 519	2 705	7,4	2 515	3 143	25,0	1 821	2 881	58,2	891	1 109	24,5	2 105	2 755	30,9
Canadá	1 445	1 106	-23,5	1 441	1 191	-17,3	992	1 148	15,7	695	842	21,2	411	611	48,7	652	617	-5,4
E.U.A	2 329	2 494	7,1	1 695	2 407	42,0	2 387	2 502	4,8	2 172	2 495	14,9	1 037	2 250	117,0	1 136	1 765	55,4
Outros	15 407	10 495	-31,9	18 530	12 166	-34,3	7 598	9 542	25,6	7 860	8 427	7,2	6 154	6 966	13,2	4 063	5 912	45,5
TOTAL	602 837	656 455	8,9	681 135	748 786	9,9	562 007	622 594	10,8	468 951	518 022	10,5	350 902	379 071	8,0	283 620	329 735	16,3

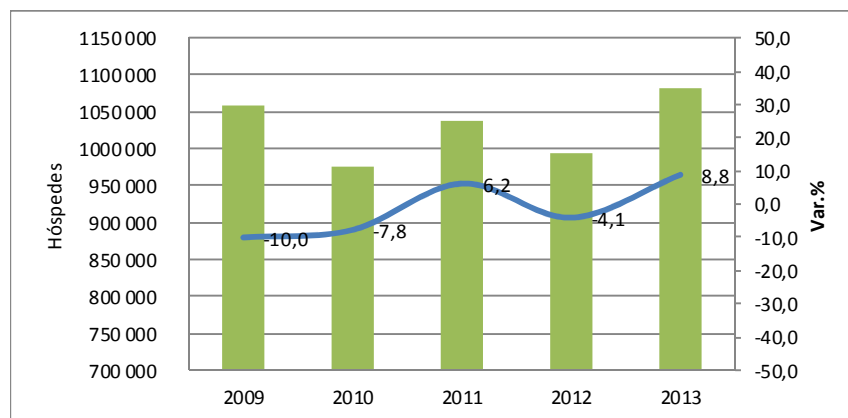
Fonte: Direção Regional de Estatística

Evolução dos Hóspedes nos Estabelecimentos Hoteleiros por Mercados
Evolution of tourists in hotels and similar establishments, by country

	2009	2010	2011	2012	2013	Δ 2013/09	Δ 2013/12
Portugal	283 080	280 146	233 978	188 554	197 676	-30,2%	4,8%
Alemanha	182 497	166 793	174 716	191 147	204 253	11,9%	6,9%
Áustria	23 067	19 281	21 771	18 412	16 046	-30,4%	-12,9%
Bélgica	22 505	17 211	22 425	22 320	23 379	3,9%	4,7%
Dinamarca	20 989	21 864	17 727	20 748	20 085	-4,3%	-3,2%
Espanha	43 179	30 612	38 141	39 409	40 612	-5,9%	3,1%
Estónia	1 347	3 694	2 214	1 180	1 414	5,0%	19,8%
Finlândia	24 439	25 463	25 186	25 147	23 317	-4,6%	-7,3%
França	88 764	71 368	102 317	118 320	131 857	48,5%	11,4%
Hungria	2 811	2 974	3 941	3 932	4 413	57,0%	12,2%
Irlanda	7 337	7 837	7 898	6 037	6 562	-10,6%	8,7%
Itália	14 693	11 419	12 770	12 512	12 773	-13,1%	2,1%
Luxemburgo	2 856	2 046	2 151	1 938	2 807	-1,7%	44,8%
Países Baixos	36 002	35 414	39 376	37 417	37 425	4,0%	0,0%
Polónia	14 823	13 745	19 700	16 974	22 678	53,0%	33,6%
Reino Unido	192 232	179 931	205 303	172 751	205 151	6,7%	18,8%
República Checa	10 138	6 817	10 521	10 289	8 835	-12,9%	-14,1%
Roménia	944	798	1 287	1 494	2 808	197,5%	88,0%
Suécia	17 550	16 764	15 937	17 071	19 885	13,3%	16,5%
Noruega	14 417	11 893	13 486	16 103	22 551	56,4%	40,0%
Rússia	7 329	9 942	15 480	17 433	21 549	194,0%	23,6%
Suíça	19 933	15 591	18 923	23 194	21 409	7,4%	-7,7%
Brasil	4 248	4 179	5 538	5 933	7 232	70,2%	21,9%
Canadá	1 593	1 742	2 149	2 284	2 188	37,4%	-4,2%
EUA	4 648	4 673	5 207	4 584	5 955	28,1%	29,9%
Outros	16 989	14 162	18 722	19 574	19 890	17,1%	1,6%
TOTAL	1 058 410	976 359	1 036 864	994 757	1 082 750	2,3%	8,8%

Fonte: Direção Regional de Estatística

Evolução dos Hóspedes nos Estabelecimentos Hoteleiros por Mercados
Evolution of tourists in hotels and similar establishments, by country



Fonte: Direção Regional de Estatística

Evolução das Dormidas nos Estabelecimentos Hoteleiros por Mercados

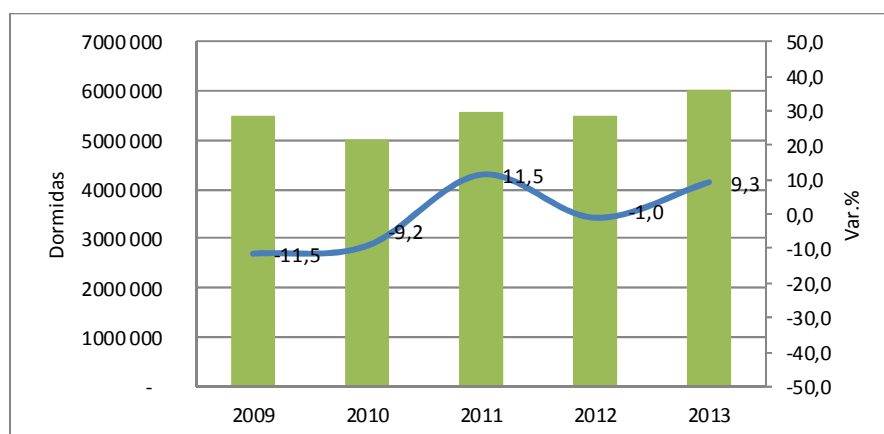
Evolution of overnight stays in hotels and similar establishments, by country

	2009	2010	2011	2012	2013	Δ 2013/09	Δ 2013/12
Portugal	890 518	867 689	728 472	572 019	612 838	-31,2%	7,1%
Alemanha	1 218 600	1 088 714	1 201 709	1 317 827	1 396 711	14,6%	6,0%
Áustria	135 586	109 821	132 226	113 725	99 548	-26,6%	-12,5%
Bélgica	128 707	97 194	129 266	128 867	139 697	8,5%	8,4%
Dinamarca	129 092	134 892	114 688	135 096	129 253	0,1%	-4,3%
Espanha	210 944	148 041	187 375	199 065	201 923	-4,3%	1,4%
Estónia	8 219	21 459	12 808	7 562	9 496	15,5%	25,6%
Finlândia	153 420	153 225	154 065	157 255	150 910	-1,6%	-4,0%
França	382 432	317 650	490 264	593 343	667 418	74,5%	12,5%
Hungria	16 064	15 385	22 155	23 047	25 527	58,9%	10,8%
Irlanda	44 380	46 106	47 554	37 284	39 065	-12,0%	4,8%
Itália	74 981	58 300	65 731	66 385	69 695	-7,0%	5,0%
Luxemburgo	16 726	12 701	13 539	11 037	16 379	-2,1%	48,4%
Países Baixos	212 762	206 612	225 877	225 845	217 792	2,4%	-3,6%
Polónia	95 018	88 595	127 286	106 630	141 091	48,5%	32,3%
Reino Unido	1 252 573	1 156 133	1 329 640	1 150 647	1 365 154	9,0%	18,6%
República Checa	53 789	39 160	62 665	58 380	49 021	-8,9%	-16,0%
Roménia	4 588	3 687	6 771	7 690	14 365	213,1%	86,8%
Suécia	101 293	100 151	96 544	104 896	116 510	15,0%	11,1%
Noruega	95 907	79 738	90 140	113 656	152 424	58,9%	34,1%
Rússia	47 848	65 158	98 152	113 688	138 483	189,4%	21,8%
Suiça	95 409	77 631	90 141	113 797	111 784	17,2%	-1,8%
Brasil	16 183	14 655	20 348	21 953	26 562	64,1%	21,0%
Canadá	7 085	8 716	10 035	10 728	10 328	45,8%	-3,7%
EUA	18 731	19 006	21 656	19 299	24 370	30,1%	26,3%
Outros	86 071	63 106	86 179	97 964	92 024	6,9%	-6,1%
TOTAL	5 496 926	4 993 525	5 565 286	5 507 685	6 018 368	9,5%	9,3%

Fonte: Direção Regional de Estatística

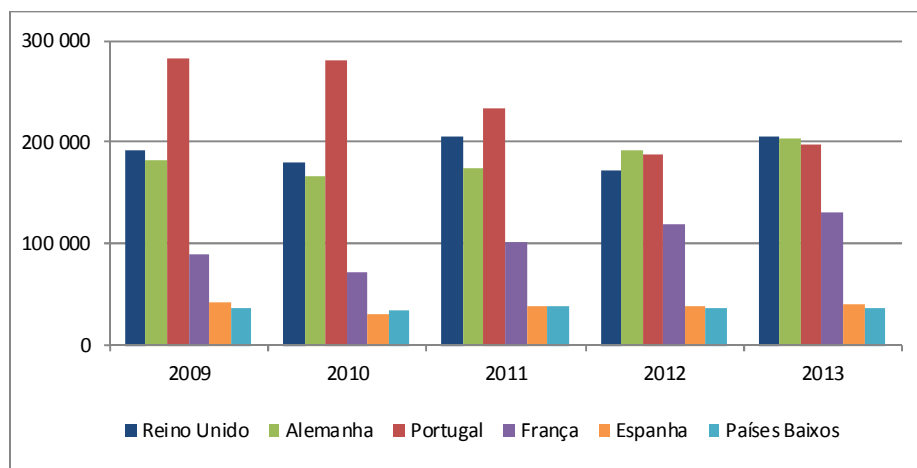
Evolução das Dormidas nos Estabelecimentos Hoteleiros por Mercados

Evolution of overnight stays in hotels and similar establishments, by country



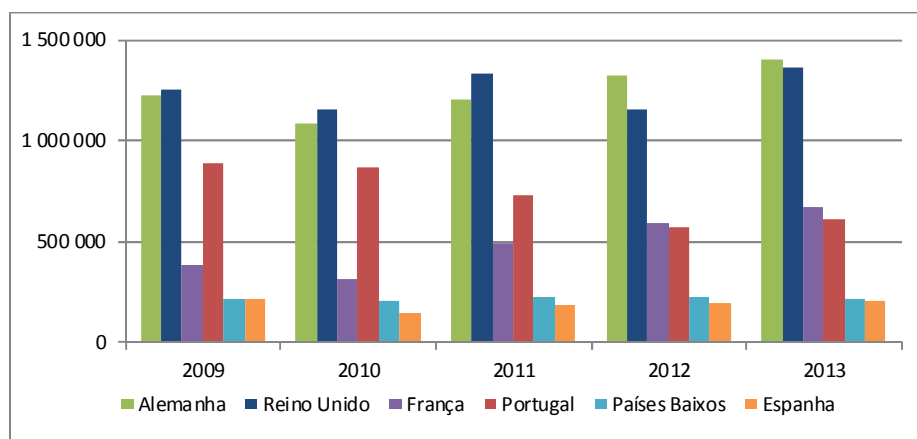
Fonte: Direção Regional de Estatística

6 Primeiros Mercados nos Estabelecimentos Hoteleiros, segundo os Hóspedes
Top 6 markets in hotels and similar establishments, according to the number of tourists



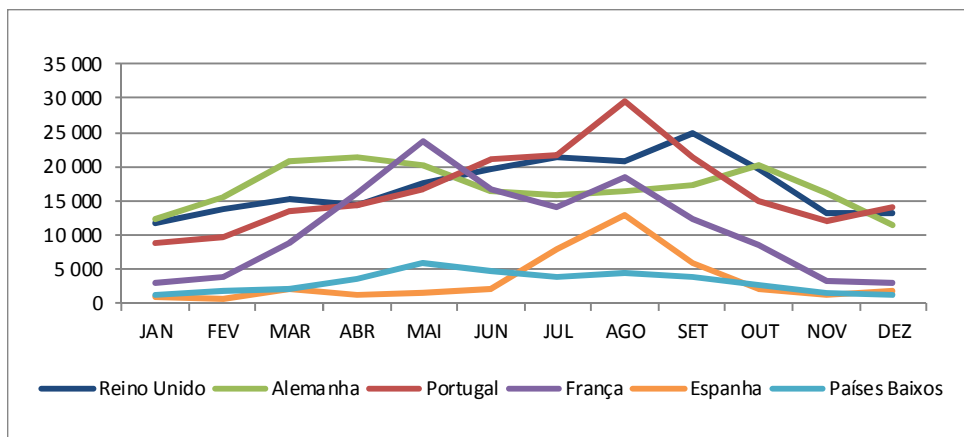
Fonte: Direção Regional de Estatística

6 Primeiros Mercados nos Estabelecimentos Hoteleiros, segundo as Dormidas
Top 6 markets in hotels and similar establishments, according to overnight stays



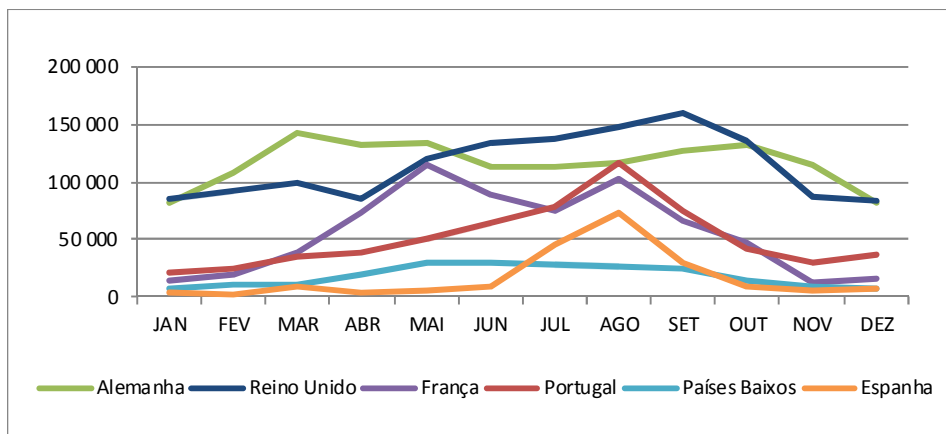
Fonte: Direção Regional de Estatística

Sazonalidade dos 6 Primeiros Mercados nos Estabelecimentos Hoteleiros, em 2013, segundo os Hóspedes
Seasonal variation of the top 6 markets in hotels, in 2013, according to the number of tourists



Fonte: Direção Regional de Estatística

Sazonalidade dos 6 Primeiros Mercados nos Estabelecimentos Hoteleiros, em 2013, segundo as Dormidas
Seasonal variation of the top 6 markets in hotels, in 2013, according to overnight stays



Fonte: Direção Regional de Estatística

Evolução dos Hóspedes nos Estabelecimentos Hoteleiros, por Meses
Evolution of guests in hotels and similar establishments, by month

	2009	2010	2011	2012	2013	Δ 2013/09	Δ 2013/12
JAN	61 482	62 606	53 600	51 335	53 138	-13,6%	3,5%
FEV	72 919	64 067	59 694	57 947	61 159	-16,1%	5,5%
MAR	92 571	74 925	83 417	73 893	83 100	-10,2%	12,5%
ABR	105 913	90 982	102 432	101 190	98 213	-7,3%	-2,9%
MAI	103 200	93 869	115 075	99 214	109 663	6,3%	10,5%
JUN	96 894	83 027	101 515	90 933	102 432	5,7%	12,6%
JUL	94 596	91 325	104 827	105 933	112 930	19,4%	6,6%
AGO	115 031	114 454	117 395	115 620	128 420	11,6%	11,1%
SET	94 665	92 839	103 223	97 439	109 599	15,8%	12,5%
OUT	86 634	88 465	87 950	86 048	91 960	6,1%	6,9%
NOV	69 947	62 671	57 105	61 622	68 241	-2,4%	10,7%
DEZ	64 558	57 129	50 631	53 583	63 895	-1,0%	19,2%
ANUAL	1 058 410	976 359	1 036 864	994 757	1 082 750	2,3%	8,8%

Fonte: Direção Regional de Estatística

Evolução das Dormidas nos Estabelecimentos Hoteleiros, por Meses
Evolution of overnight stays in hotels and similar establishments, by month

	2009	2010	2011	2012	2013	Δ 2013/09	Δ 2013/12
JAN	337 043	319 379	286 010	289 312	313 145	-7,1%	8,2%
FEV	371 317	329 697	319 015	329 299	353 383	-4,8%	7,3%
MAR	473 879	388 978	448 224	399 988	447 025	-5,7%	11,8%
ABR	525 648	427 950	517 979	508 131	499 565	-5,0%	-1,7%
MAI	510 850	431 385	575 401	521 638	588 007	15,1%	12,7%
JUN	501 923	432 522	519 950	509 865	562 580	12,1%	10,3%
JUL	523 383	492 382	589 288	602 837	656 455	25,4%	8,9%
AGO	623 297	624 383	678 877	681 135	748 786	20,1%	9,9%
SET	517 222	496 609	577 108	562 007	622 594	20,4%	10,8%
OUT	454 129	450 841	471 268	468 951	518 022	14,1%	10,5%
NOV	350 155	327 330	319 900	350 902	379 071	8,3%	8,0%
DEZ	308 080	272 069	262 266	283 620	329 735	7,0%	16,3%
ANUAL	5 496 926	4 993 525	5 565 286	5 507 685	6 018 368	9,5%	9,3%

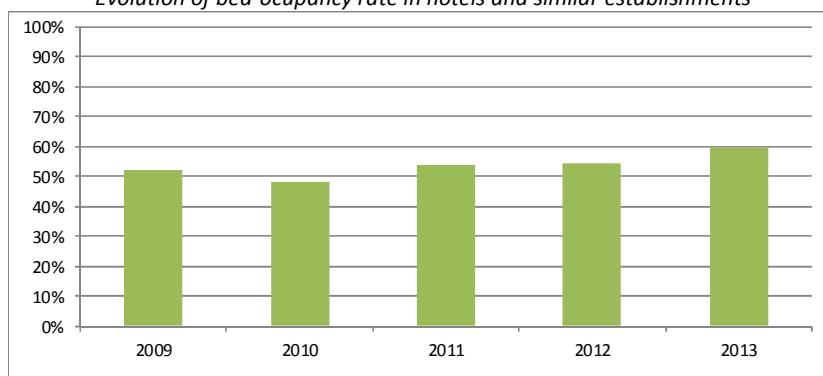
Fonte: Direção Regional de Estatística

Evolução da Taxa de Ocupação-cama nos Estabelecimentos Hoteleiros, por Mês
Evolution of bed-occupancy rate in hotels and similar establishments, by month

	2009	2010	2011	2012	2013
JAN	38,5%	36,7%	33,7%	35,2%	39,1%
FEV	46,6%	42,9%	42,0%	43,0%	49,2%
MAR	52,6%	43,5%	51,5%	47,5%	53,0%
ABR	59,1%	49,2%	59,7%	59,5%	58,7%
MAI	55,8%	48,3%	64,4%	59,2%	66,2%
JUN	57,7%	50,1%	60,2%	59,9%	65,4%
JUL	57,8%	54,8%	65,1%	67,7%	72,4%
AGO	68,5%	68,6%	74,6%	75,5%	81,6%
SET	59,2%	57,1%	66,5%	65,9%	71,5%
OUT	50,4%	50,4%	52,8%	53,3%	58,5%
NOV	41,8%	39,4%	38,3%	44,7%	47,8%
DEZ	35,2%	32,0%	30,8%	35,8%	40,2%
ANUAL	52,1%	47,9%	53,7%	54,4%	59,3%

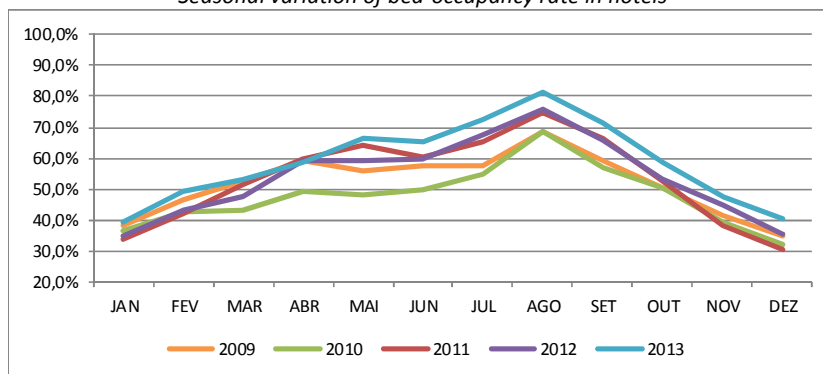
Fonte: Direção Regional de Estatística

Evolução da Taxa de Ocupação-cama nos Estabelecimentos Hoteleiros
Evolution of bed-occupancy rate in hotels and similar establishments



Fonte: Direção Regional de Estatística

Sazonalidade da Taxa de Ocupação-cama nos Estabelecimentos Hoteleiros
Seasonal variation of bed-occupancy rate in hotels



Fonte: Direção Regional de Estatística

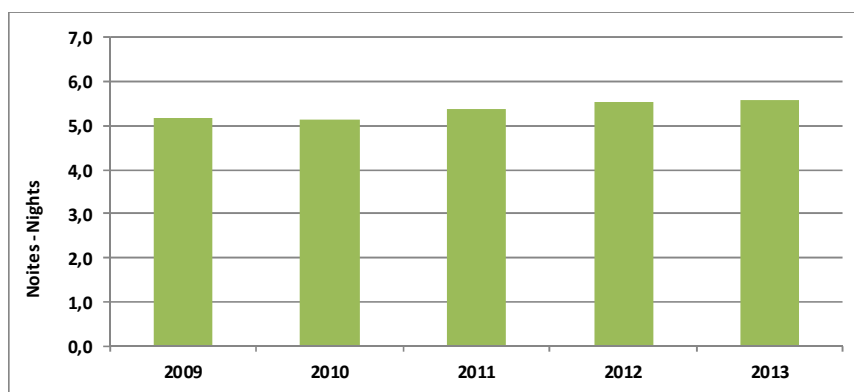
Estada Média nos Estabelecimentos Hoteleiros, por mercados
Average length of stay in hotels, by country

(noites - nights)

	2009	2010	2011	2012	2013	Δ 2013/09	Δ 2013/12
Portugal	3,1	3,1	3,1	3,0	3,1	-1,4%	2,2%
Alemanha	6,7	6,5	6,9	6,9	6,8	2,4%	-0,8%
Áustria	5,9	5,7	6,1	6,2	6,2	5,5%	0,4%
Bélgica	5,7	5,6	5,8	5,8	6,0	4,5%	3,5%
Dinamarca	6,2	6,2	6,5	6,5	6,4	4,6%	-1,2%
Espanha	4,9	4,8	4,9	5,1	5,0	1,8%	-1,6%
Estónia	6,1	5,8	5,8	6,4	6,7	10,1%	4,8%
Finlândia	6,3	6,0	6,1	6,3	6,5	3,1%	3,5%
França	4,3	4,5	4,8	5,0	5,1	17,5%	0,9%
Hungria	5,7	5,2	5,6	5,9	5,8	1,2%	-1,3%
Irlanda	6,0	5,9	6,0	6,2	6,0	-1,6%	-3,6%
Itália	5,1	5,1	5,1	5,3	5,5	6,9%	2,8%
Luxemburgo	5,9	6,2	6,3	5,7	5,8	-0,4%	2,5%
Países Baixos	5,9	5,8	5,7	6,0	5,8	-1,5%	-3,6%
Polónia	6,4	6,4	6,5	6,3	6,2	-2,9%	-1,0%
Reino Unido	6,5	6,4	6,5	6,7	6,7	2,1%	-0,1%
República Checa	5,3	5,7	6,0	5,7	5,5	4,6%	-2,2%
Roménia	4,9	4,6	5,3	5,1	5,1	5,3%	-0,6%
Suécia	5,8	6,0	6,1	6,1	5,9	1,5%	-4,6%
Noruega	6,7	6,7	6,7	7,1	6,8	1,6%	-4,2%
Rússia	6,5	6,6	6,3	6,5	6,4	-1,6%	-1,5%
Suiça	4,8	5,0	4,8	4,9	5,2	9,1%	6,4%
Brasil	3,8	3,5	3,7	3,7	3,7	-3,6%	-0,7%
Canadá	4,4	5,0	4,7	4,7	4,7	6,1%	0,5%
EUA	4,0	4,1	4,2	4,2	4,1	1,5%	-2,8%
TOTAL	5,2	5,1	5,4	5,5	5,6	7,0%	0,4%

Fonte: Direção Regional de Estatística

Evolução da Estada Média Anual
Evolution of the anual average length of stay



Fonte: Direção Regional de Estatística

Proveitos Totais nos Estabelecimentos Hoteleiros
Total receipts in hotels

(€)

	2009	2010	2011	2012	2013	Δ 2013/09	Δ 2013/12
JAN	15 839 810	14 380 891	12 067 187	12 738 472	13 647 556	-13,8%	7,1%
FEV	15 616 903	13 994 600	13 067 508	13 721 108	14 812 497	-5,2%	8,0%
MAR	22 605 456	17 456 065	19 654 847	17 857 832	20 117 214	-11,0%	12,7%
ABR	25 640 908	20 037 136	24 693 914	23 606 702	22 932 603	-10,6%	-2,9%
MAI	24 064 965	19 643 425	25 763 185	23 758 191	27 188 865	13,0%	14,4%
JUN	22 727 303	19 193 140	22 644 646	22 461 109	24 738 457	8,8%	10,1%
JUL	23 428 925	21 552 595	26 480 644	26 753 654	29 037 866	23,9%	8,5%
AGO	29 237 916	28 554 242	31 503 232	31 489 961	34 357 275	17,5%	9,1%
SET	23 627 257	22 746 425	26 950 707	26 258 434	28 385 343	20,1%	8,1%
OUT	20 742 900	20 412 042	22 036 058	21 539 341	23 313 678	12,4%	8,2%
NOV	15 488 972	14 460 522	14 042 767	15 244 274	16 391 381	5,8%	7,5%
DEZ	16 830 492	14 306 851	13 885 859	14 596 937	17 342 237	3,0%	18,8%
TOTAL	255 851 807	226 737 934	252 790 554	250 026 015	272 264 972	6,4%	8,9%

Fonte: Direção Regional de Estatística

Proveitos de Aposento nos Estabelecimentos Hoteleiros
Lodging receipts in hotels

(€)

	2009	2010	2011	2012	2013	Δ 2013/09	Δ 2013/12
JAN	9 875 177	8 849 463	7 432 465	7 709 020	8 591 119	-13,0%	11,4%
FEV	9 673 496	8 540 381	7 829 619	8 314 469	9 227 497	-4,6%	11,0%
MAR	14 445 254	10 811 117	12 132 571	11 068 108	12 884 567	-10,8%	16,4%
ABR	16 222 083	12 714 279	15 503 700	15 079 677	14 606 528	-10,0%	-3,1%
MAI	14 490 298	11 526 365	15 382 883	14 281 699	17 210 380	18,8%	20,5%
JUN	13 618 616	11 048 884	13 228 301	13 286 914	14 975 869	10,0%	12,7%
JUL	14 367 310	12 948 518	15 976 521	16 594 717	18 274 741	27,2%	10,1%
AGO	18 798 853	18 050 261	19 888 563	20 284 494	22 253 140	18,4%	9,7%
SET	14 599 916	13 765 549	16 160 250	15 895 653	17 648 522	20,9%	11,0%
OUT	12 613 894	12 229 548	13 198 318	13 356 711	14 622 553	15,9%	9,5%
NOV	9 358 330	8 439 934	8 348 644	9 278 020	10 232 299	9,3%	10,3%
DEZ	9 741 784	8 124 423	7 820 354	9 000 472	10 354 658	6,3%	15,0%
TOTAL	157 805 011	137 048 722	152 902 189	154 149 954	170 881 873	8,3%	10,9%

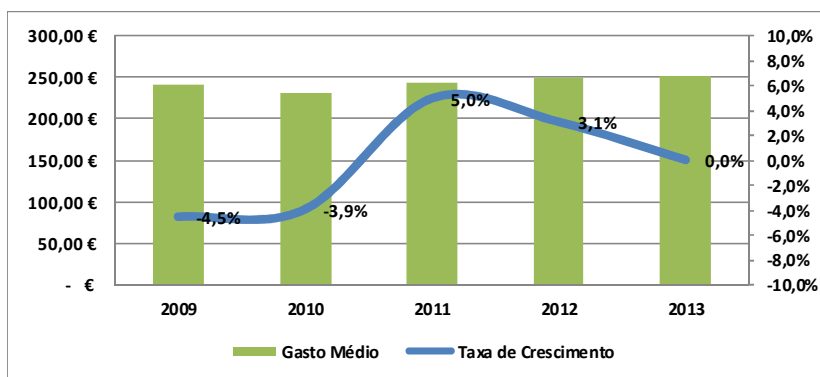
Fonte: Direção Regional de Estatística

Gasto Médio por Hóspede nos Estabelecimentos Hoteleiros, Durante a Estada
Average income per guest in hotels, during all stay

	2009	2010	2011	2012	2013	Δ 2013/09	Δ 2013/12
JAN	257,63 €	229,70 €	225,13 €	248,14 €	256,83 €	-0,3%	3,5%
FEV	214,17 €	218,44 €	218,91 €	236,79 €	242,20 €	13,1%	2,3%
MAR	244,20 €	232,98 €	235,62 €	241,67 €	242,08 €	-0,9%	0,2%
ABR	242,09 €	220,23 €	241,08 €	233,29 €	233,50 €	-3,6%	0,1%
MAI	233,19 €	209,26 €	223,88 €	239,46 €	247,93 €	6,3%	3,5%
JUN	234,56 €	231,17 €	223,07 €	247,01 €	241,51 €	3,0%	-2,2%
JUL	247,67 €	236,00 €	252,61 €	252,55 €	257,13 €	3,8%	1,8%
AGO	254,17 €	249,48 €	268,35 €	272,36 €	267,54 €	5,3%	-1,8%
SET	249,59 €	245,01 €	261,09 €	269,49 €	258,99 €	3,8%	-3,9%
OUT	239,43 €	230,74 €	250,55 €	250,32 €	253,52 €	5,9%	1,3%
NOV	221,44 €	230,74 €	245,91 €	247,38 €	240,20 €	8,5%	-2,9%
DEZ	260,70 €	250,43 €	274,26 €	272,42 €	271,42 €	4,1%	-0,4%
TOTAL	241,73 €	232,23 €	243,80 €	251,34 €	251,46 €	4,0%	0,0%

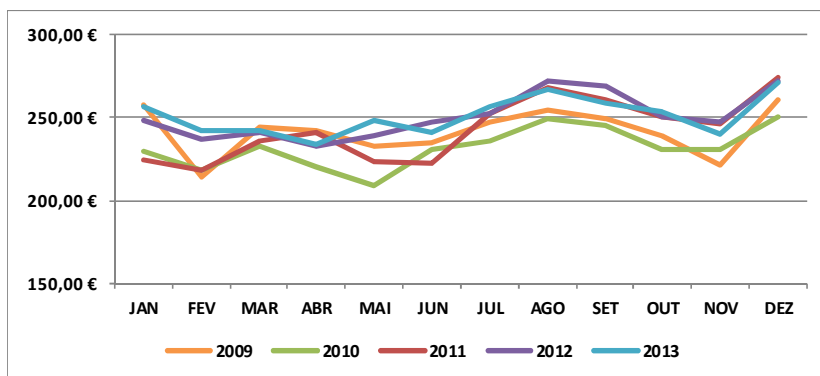
Fonte: Direção Regional de Estatística

Evolução do Gasto Médio por Hóspede nos Estabelecimentos Hoteleiros
Evolution of the average income per guest in hotels



Fonte: Direção Regional de Estatística

Evolução do Gasto Médio por Hóspede nos Estabelecimentos Hoteleiros, por mês
Evolution of the average income per guest in hotels, by month



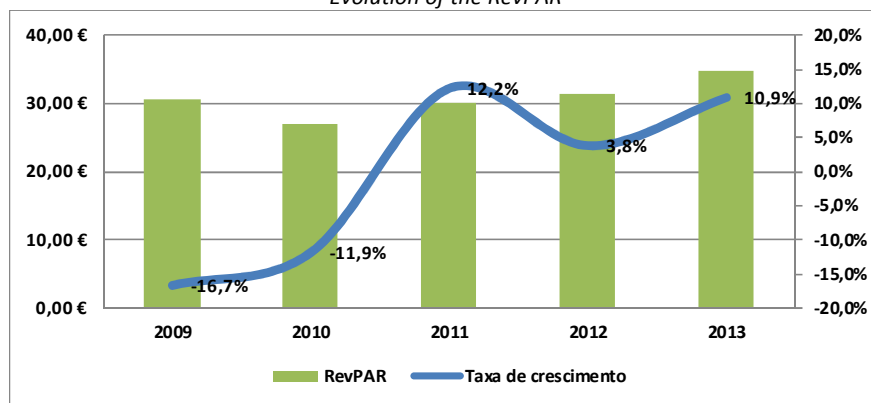
Fonte: Direção Regional de Estatística

Receita Média por Quarto Disponível (RevPAR)
Revenue per available room (RevPAR)

	2009	2010	2011	2012	2013	Δ 2013/09	Δ 2013/12
JAN	23,06 €	20,84 €	17,85 €	19,22 €	22,09 €	-4,2%	14,9%
FEV	24,74 €	22,69 €	21,08 €	22,29 €	26,49 €	7,1%	18,8%
MAR	32,76 €	24,67 €	28,44 €	26,96 €	31,49 €	-3,9%	16,8%
ABR	37,33 €	29,98 €	36,65 €	36,39 €	35,45 €	-5,0%	-2,6%
MAI	32,30 €	26,34 €	35,25 €	33,33 €	39,95 €	23,7%	19,9%
JUN	32,02 €	26,18 €	31,32 €	32,14 €	35,85 €	12,0%	11,6%
JUL	32,64 €	29,67 €	36,60 €	38,78 €	42,06 €	28,9%	8,5%
AGO	42,78 €	41,25 €	45,55 €	47,32 €	51,32 €	20,0%	8,5%
SET	34,20 €	32,51 €	38,24 €	38,46 €	42,09 €	23,1%	9,4%
OUT	28,64 €	28,00 €	30,29 €	31,24 €	34,05 €	18,9%	9,0%
NOV	22,80 €	20,83 €	20,41 €	24,28 €	26,58 €	16,6%	9,5%
DEZ	22,76 €	19,51 €	18,83 €	23,31 €	26,02 €	14,3%	11,6%
TOTAL	30,62 €	26,98 €	30,27 €	31,42 €	34,83 €	13,7%	10,9%

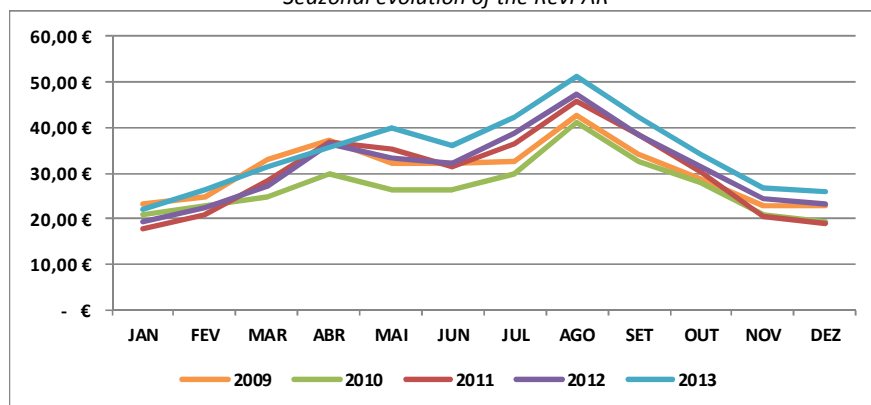
Fonte: Direção Regional de Estatística

Evolução do RevPAR
Evolution of the RevPAR



Fonte: Direção Regional de Estatística

Evolução Sazonal do RevPAR
Seasonal evolution of the RevPAR



Fonte: Direção Regional de Estatística

3. EVOLUÇÃO DO TURISMO NOS ESTABELECIMENTOS HOTELEIROS, POR MUNICÍPIO

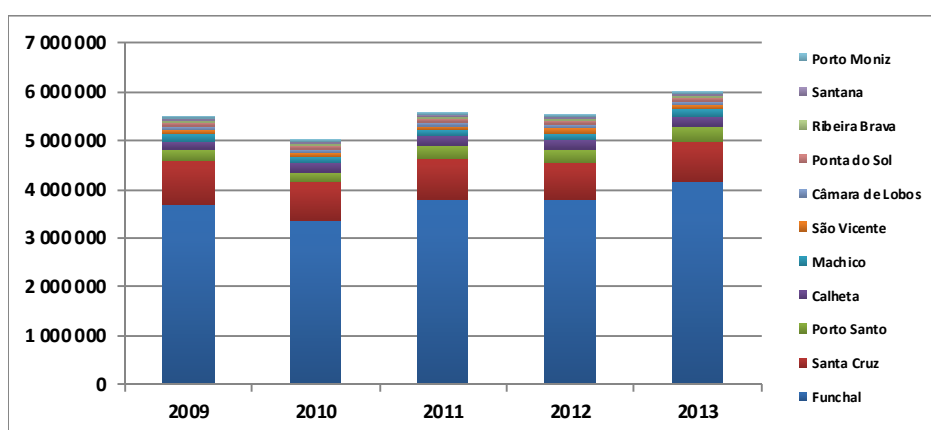
3. EVOLUTION OF TOURISM IN HOTELS, BY MUNICIPALITY

Evolução das Dormidas nos Estabelecimentos Hoteleiros por Município
Evolution of overnight stays in hotels and similar establishments, by municipality

	2009	2010	2011	2012	2013	Δ 2013/09	Δ 2013/12
Calheta	182 384	173 069	196 046	202 450	199 981	9,6%	-1,2%
Câmara de Lobos	101 314	86 494	82 881	74 891	86 764	-14,4%	15,9%
Funchal	3 688 713	3 361 613	3 819 412	3 798 355	4 166 900	13,0%	9,7%
Machico	121 701	117 631	130 808	130 906	153 037	25,7%	16,9%
Ponta do Sol	72 782	76 627	64 958	74 486	73 006	0,3%	-2,0%
Porto Moniz	30 314	28 237	31 153	32 084	35 668	17,7%	11,2%
Ribeira Brava	42 627	36 672	45 612	41 971	45 481	6,7%	8,4%
Santa Cruz	889 990	792 100	791 945	770 617	825 598	-7,2%	7,1%
Santana	35 960	19 752	29 657	35 845	37 425	4,1%	4,4%
São Vicente	90 715	84 120	96 716	98 769	105 929	16,8%	7,2%
Porto Santo	240 426	217 210	276 098	247 311	288 579	20,0%	16,7%
R.A.MADEIRA	5 496 926	4 993 525	5 565 286	5 507 685	6 018 368	9,5%	9,3%

Fonte: Direção Regional de Estatística

Evolução das Dormidas nos Estabelecimentos Hoteleiros por Município
Evolution of overnight stays in hotels and similar establishments, by municipality



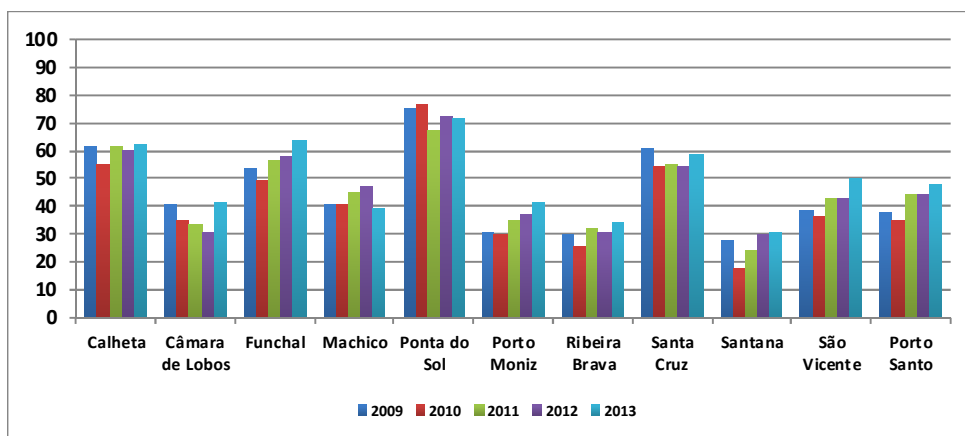
Fonte: Direção Regional de Estatística

Taxa de Ocupação-cama por Município
Bed-occupancy rate by municipality

	2009	2010	2011	2012	2013
Calheta	61,3%	55,1%	61,2%	59,7%	62,1%
Câmara de Lobos	40,6%	34,6%	33,4%	30,7%	41,0%
Funchal	53,5%	49,5%	56,4%	57,5%	63,5%
Machico	40,7%	40,4%	45,1%	47,2%	38,9%
Ponta do Sol	75,5%	76,3%	67,1%	72,6%	71,4%
Porto Moniz	30,6%	29,8%	34,5%	36,8%	41,6%
Ribeira Brava	29,6%	25,5%	31,7%	30,4%	33,9%
Santa Cruz	60,6%	54,2%	55,1%	54,4%	58,9%
Santana	27,2%	17,6%	24,0%	29,8%	30,7%
São Vicente	38,7%	36,4%	42,8%	42,4%	49,8%
Porto Santo	37,5%	34,5%	44,5%	44,5%	47,8%
R.A.MADEIRA	52,1%	47,9%	53,7%	54,4%	59,3%

Fonte: Direção Regional de Estatística

Evolução da Taxa de Ocupação-cama por Município
Evolution of bed-occupancy rate by municipality



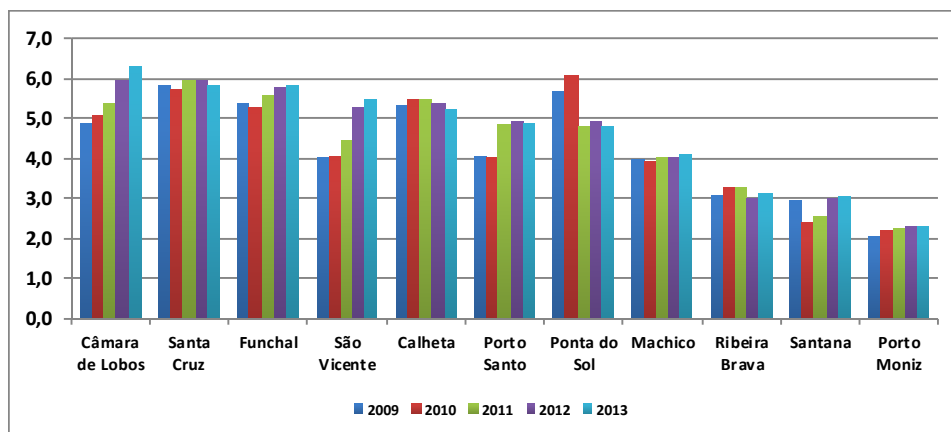
Fonte: Direção Regional de Estatística

Estada Média nos Estabelecimentos Hoteleiros, por Município
Average length of stay in hotels, by municipality

	2009	2010	2011	2012	2013	Δ 2013/09	Δ 2013/12
Calheta	5,3	5,5	5,5	5,4	5,3	-1,8%	-2,7%
Câmara de Lobos	4,9	5,1	5,4	6,0	6,3	28,9%	5,5%
Funchal	5,4	5,3	5,5	5,8	5,8	7,9%	0,9%
Machico	3,9	3,9	4,0	4,0	4,1	4,5%	2,3%
Ponta do Sol	5,7	6,1	4,8	4,9	4,8	-15,2%	-2,3%
Porto Moniz	2,1	2,2	2,3	2,3	2,3	11,8%	0,6%
Ribeira Brava	3,1	3,3	3,3	3,0	3,1	2,0%	4,0%
Santa Cruz	5,8	5,7	6,0	6,0	5,8	0,3%	-2,2%
Santana	2,9	2,4	2,5	3,0	3,0	3,3%	1,3%
São Vicente	4,0	4,1	4,4	5,3	5,5	36,9%	4,4%
Porto Santo	4,1	4,0	4,8	4,9	4,9	19,6%	-0,8%
R.A.MADEIRA	5,2	5,1	5,4	5,5	5,6	7,0%	0,4%

Fonte: Direção Regional de Estatística

Evolução da Estada Média, por Município
Evolution of the average length of stay, by municipality



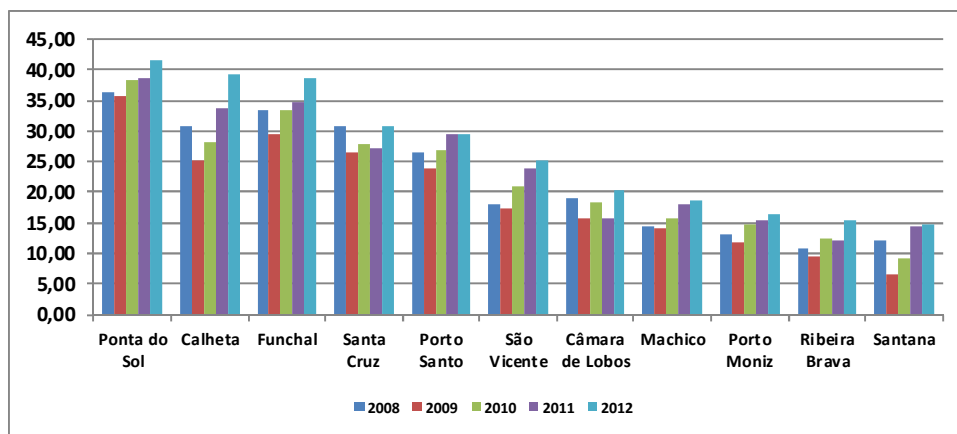
Fonte: Direção Regional de Estatística

RevPAR por Município
RevPAR by municipality

	2009	2010	2011	2012	2013	Δ 2013/09	Δ 2013/12
Calheta	30,96 €	25,21 €	28,27 €	33,74 €	39,21 €	26,6%	16,2%
Câmara de Lobos	19,00 €	15,64 €	18,49 €	15,66 €	20,28 €	6,7%	29,5%
Funchal	33,45 €	29,53 €	33,47 €	34,62 €	38,69 €	15,6%	11,8%
Machico	14,53 €	14,26 €	15,64 €	18,18 €	18,59 €	28,0%	2,2%
Ponta do Sol	36,37 €	35,81 €	38,31 €	38,77 €	41,70 €	14,7%	7,6%
Porto Moniz	12,95 €	11,84 €	14,63 €	15,32 €	16,47 €	27,2%	7,5%
Ribeira Brava	10,85 €	9,56 €	12,42 €	12,18 €	15,30 €	41,1%	25,7%
Santa Cruz	30,82 €	26,70 €	27,73 €	27,17 €	30,81 €	0,0%	13,4%
Santana	12,15 €	6,46 €	9,30 €	14,32 €	14,68 €	20,8%	2,6%
São Vicente	18,10 €	17,21 €	20,90 €	24,08 €	25,37 €	40,2%	5,4%
Porto Santo	26,48 €	23,87 €	26,71 €	29,57 €	29,48 €	11,3%	-0,3%
R.A. MADEIRA	30,62 €	26,98 €	30,27 €	31,42 €	34,83 €	13,7%	10,9%

Fonte: Direção Regional de Estatística

Evolução do RevPAR por Município
Evolution of RevPAR by municipality



Fonte: Direção Regional de Estatística

4. EVOLUÇÃO DO TURISMO NA ILHA DO PORTO SANTO

4. EVOLUTION OF TOURISM IN PORTO SANTO ISLAND

Dormidas no Porto Santo segundo os Principais Mercados

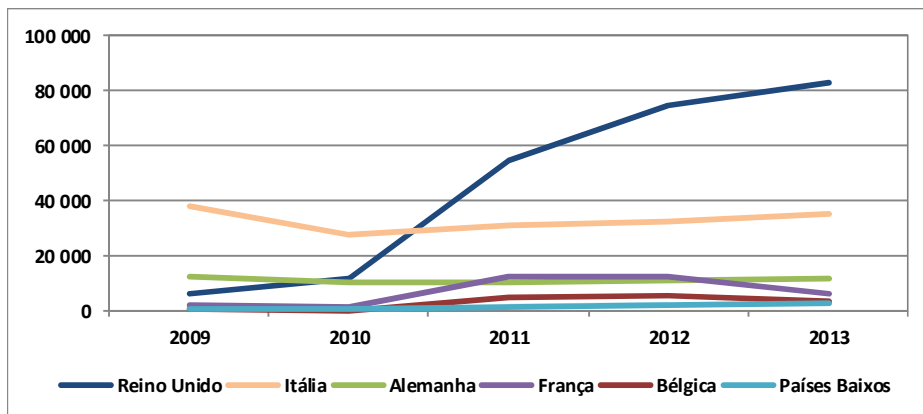
Overnight stays in Porto Santo - Main markets

Países	DORMIDAS								
	2009	2010	2011	2012	2013	Δ		Quota de Mercado	
						2013/09	2013/12	2009	2013
Portugal	170 084	157 075	121 578	97 864	134 392	-21,0%	37,3%	70,7%	46,6%
Alemanha	12 757	10 340	10 327	11 221	12 127	-4,9%	8,1%	5,3%	4,2%
Áustria	726	456	589	787	556	-23,4%	-29,4%	0,3%	0,2%
Bélgica	453	296	4 656	5 630	3 363	642,4%	-40,3%	0,2%	1,2%
Dinamarca	181	171	116	103	88	-51,4%	-14,6%	0,1%	0,0%
Espanha	1 930	1 533	1 989	1 580	1 907	-1,2%	20,7%	0,8%	0,7%
Finlândia	610	380	325	218	212	-65,2%	-2,8%	0,3%	0,1%
França	2 317	1 677	12 585	12 415	6 463	178,9%	-47,9%	1,0%	2,2%
Itália	37 861	27 653	31 395	32 583	35 192	-7,0%	8,0%	15,7%	12,2%
Países Baixos	838	855	1 423	1 926	2 484	196,4%	29,0%	0,3%	0,9%
Reino Unido	6 317	11 691	54 519	74 444	82 913	1212,5%	11,4%	2,6%	28,7%
Suécia	298	141	379	306	714	139,6%	133,3%	0,1%	0,2%
Noruega	364	367	447	534	679	86,5%	27,2%	0,2%	0,2%
Outros	5 690	4 575	35 770	7 700	7 489	31,6%	-2,7%	2,4%	2,6%
TOTAL	240 426	217 210	276 098	247 311	288 579	20,0%	16,7%	100,0%	100,0%

Fonte: Direção Regional de Estatística

Dormidas no Porto Santo segundo os Principais Mercados Externos

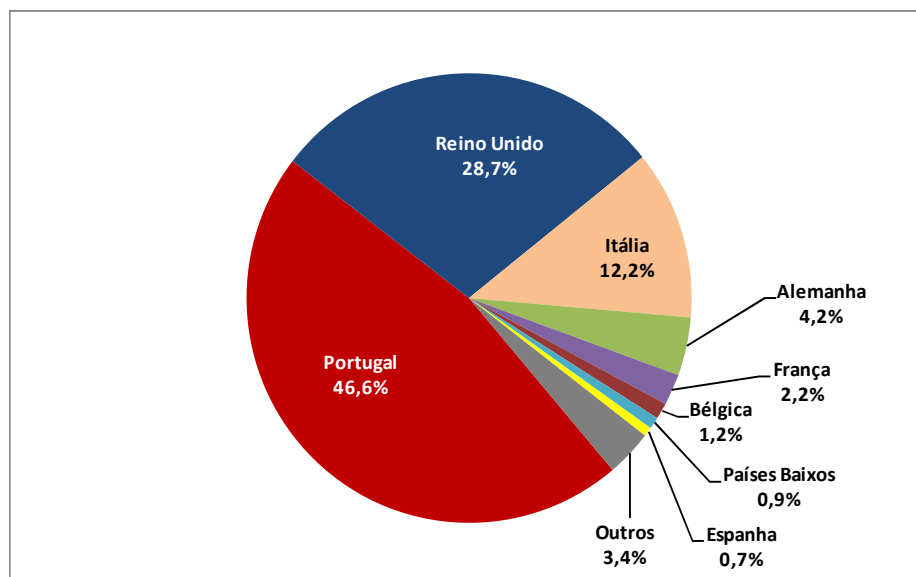
Overnight stays in Porto Santo - Main international markets



Fonte: Direção Regional de Estatística

Dormidas no Porto Santo em 2013, segundo os Principais Mercados

Overnight stays in Porto Santo in 2013 - Main markets



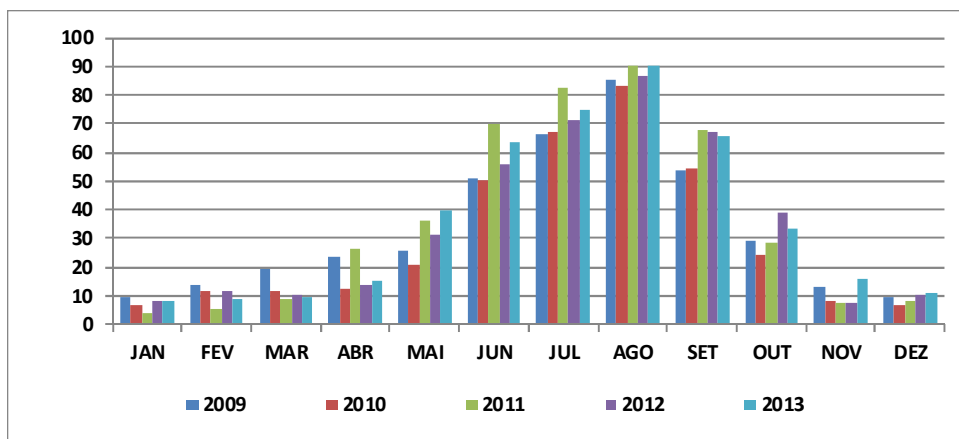
Fonte: Direção Regional de Estatística

Taxa de Ocupação-cama na Hotelaria do Porto Santo
Bed-occupancy rate in Porto Santo hotels

	2009	2010	2011	2012	2013
JAN	9,5%	7,0%	4,0%	8,3%	8,6%
FEV	13,8%	11,4%	5,4%	11,7%	9,2%
MAR	19,6%	11,4%	9,1%	10,1%	9,4%
ABR	23,9%	12,5%	26,8%	14,1%	15,2%
MAI	26,0%	20,9%	36,5%	31,7%	39,6%
JUN	50,7%	50,4%	69,6%	55,7%	63,8%
JUL	66,1%	67,4%	82,6%	71,3%	75,0%
AGO	85,0%	82,9%	90,2%	86,4%	90,5%
SET	53,5%	54,6%	67,7%	67,3%	65,8%
OUT	29,2%	24,3%	28,5%	39,3%	33,1%
NOV	13,1%	8,1%	7,6%	7,6%	16,3%
DEZ	9,3%	7,2%	8,4%	10,2%	11,4%
ANUAL	37,5%	34,5%	44,5%	44,5%	47,8%

Fonte: Direção Regional de Estatística

Taxa de Ocupação-cama na Hotelaria do Porto Santo
Bed-occupancy rate in Porto Santo hotels



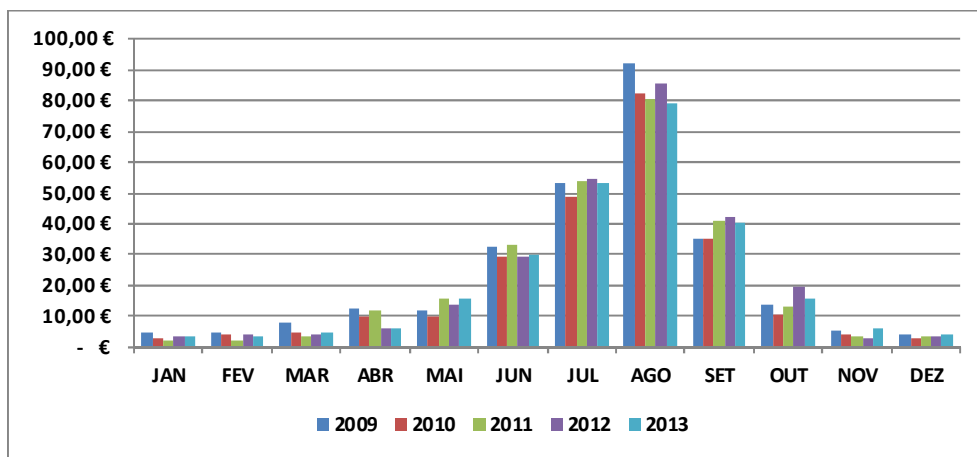
Fonte: Direção Regional de Estatística

RevPAR na Hotelaria do Porto Santo
RevPAR in Porto Santo hotels

	2009	2010	2011	2012	2013	Δ 2013/09	Δ 2013/12
JAN	4,58 €	2,87 €	2,52 €	3,75 €	3,64 €	-20,4%	-2,8%
FEV	5,12 €	4,41 €	2,37 €	4,35 €	3,52 €	-31,1%	-19,1%
MAR	8,20 €	4,99 €	3,45 €	4,28 €	4,99 €	-39,2%	16,6%
ABR	12,84 €	10,09 €	11,94 €	6,28 €	5,81 €	-54,8%	-7,5%
MAI	11,59 €	10,00 €	15,55 €	13,96 €	15,68 €	35,3%	12,3%
JUN	32,46 €	29,65 €	33,37 €	29,08 €	30,21 €	-6,9%	3,9%
JUL	53,33 €	48,49 €	54,22 €	54,49 €	53,49 €	0,3%	-1,8%
AGO	92,20 €	82,58 €	80,71 €	85,41 €	79,10 €	-14,2%	-7,4%
SET	35,48 €	35,12 €	40,71 €	42,40 €	40,34 €	13,7%	-4,8%
OUT	13,97 €	10,55 €	13,40 €	19,56 €	15,52 €	11,1%	-20,6%
NOV	5,19 €	4,24 €	3,68 €	2,79 €	6,27 €	20,8%	124,5%
DEZ	4,37 €	3,06 €	3,38 €	3,49 €	4,05 €	-7,1%	16,2%
TOTAL	26,48 €	23,87 €	26,71 €	29,57 €	29,48 €	11,3%	-0,3%

Fonte: Direção Regional de Estatística

Sazonalidade do RevPAR na Hotelaria do Porto Santo
Seasonality of RevPAR in Porto Santo hotels



Fonte: Direção Regional de Estatística

5. EVOLUÇÃO DO TURISMO NO ESPAÇO RURAL (TER)

5. EVOLUTION OF TOURISM IN RURAL AREA (TER)

Evolução dos Hóspedes no TER, por mercados

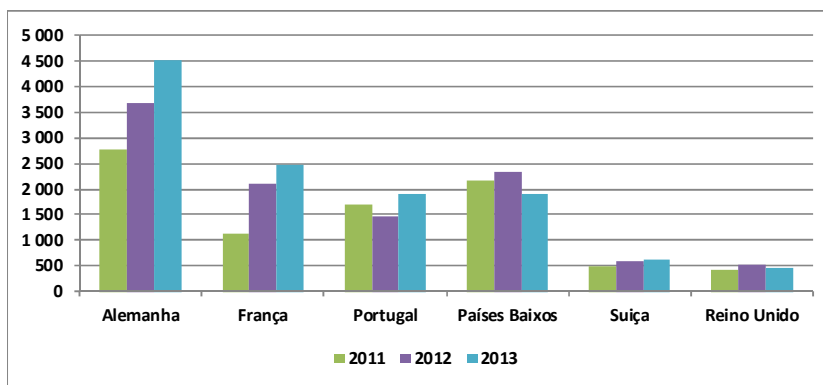
Evolution of guests in TER, by country

	2011	2012	2013	Δ 2013/12
Portugal	1 710	1 470	1 907	29,7%
Alemanha	2 788	3 671	4 506	22,7%
Áustria	266	230	244	6,1%
Bélgica	198	256	420	64,1%
Dinamarca	58	74	95	28,4%
Espanha	178	218	254	16,5%
Finlândia	35	14	22	57,1%
França	1 116	2 090	2 467	18,0%
Irlanda	9	19	13	-31,6%
Itália	79	118	83	-29,7%
Noruega	36	59	49	-16,9%
Países Baixos	2 158	2 347	1 892	-19,4%
Reino Unido	424	509	461	-9,4%
Suécia	23	31	60	93,5%
Suiça	491	595	629	5,7%
Outros	147	418	668	59,8%
TOTAL	9 716	12 119	13 770	13,6%

Fonte: Direção Regional de Estatística

Principais Mercados no TER, Segundo os Hóspedes

Guests in TER - Main markets



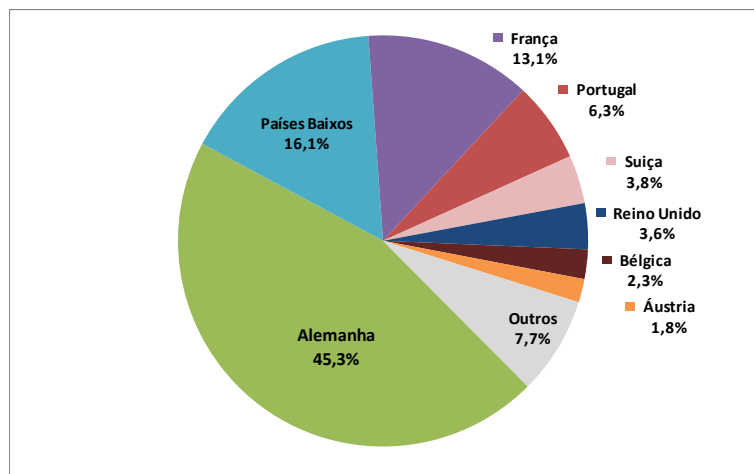
Fonte: Direção Regional de Estatística

Evolução das Dormidas no TER, por mercados
Evolution of overnight stays in TER, by country

	2009	2010	2011	2012	2013	Δ 2013/09	Δ 2013/12
Portugal	4 920	4 913	3 913	3 019	3 784	-23,1%	25,3%
Alemanha	18 010	13 865	15 869	20 183	27 205	51,1%	34,8%
Áustria	1 090	1 196	1 005	1 085	1 100	0,9%	1,4%
Bélgica	613	766	850	827	1 384	125,8%	67,4%
Dinamarca	201	284	232	271	307	52,7%	13,3%
Espanha	1 612	724	781	781	895	-44,5%	14,6%
Finlândia	4	71	215	52	102	2450,0%	96,2%
França	3 547	2 662	4 394	7 578	7 874	122,0%	3,9%
Itália	244	203	233	364	288	18,0%	-20,9%
Países Baixos	8 485	8 421	11 167	13 256	9 644	13,7%	-27,2%
Reino Unido	1 805	1 236	1 984	3 334	2 171	20,3%	-34,9%
Suécia	128	80	131	121	184	43,8%	52,1%
Suíça	1 650	1 809	2 026	1 993	2 271	37,6%	13,9%
Outros	665	580	912	1 948	2 846	328,0%	46,1%
TOTAL	42 974	36 810	43 712	54 812	60 055	39,7%	9,6%

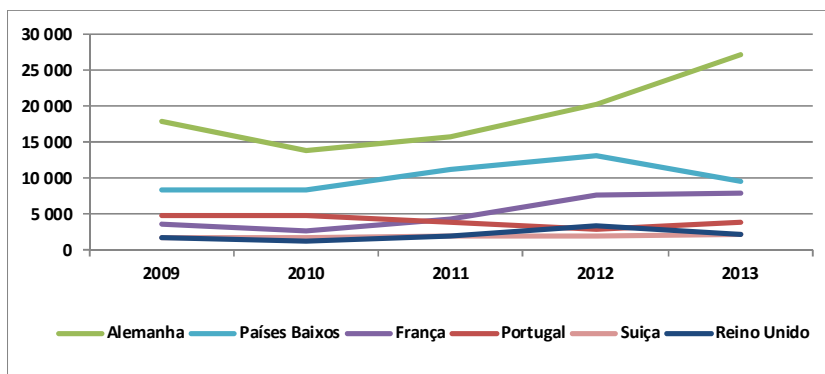
Fonte: Direção Regional de Estatística

Quotas dos Principais Mercados no TER em 2013, Segundo as Dormidas
Overnight stays in TER in 2013 - Main markets



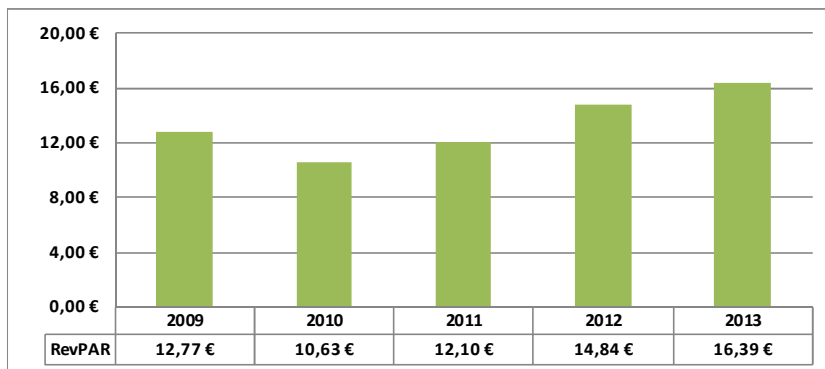
Fonte: Direção Regional de Estatística

Evolução das Dormidas dos 6 Principais Mercados no TER
Evolution of overnight stays in TER – Top 6 countries



Fonte: Direção Regional de Estatística

Evolução do RevPAR médio no TER
Evolution of RevPAR in TER



Fonte: Direção Regional de Estatística

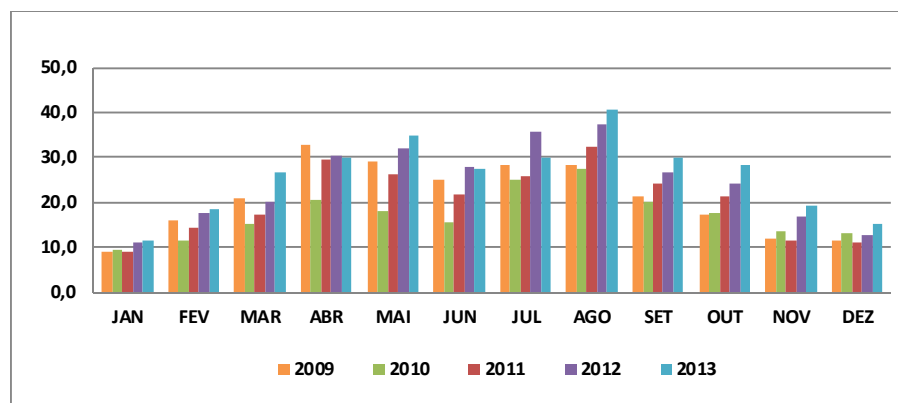
Taxa de Ocupação-cama em TER
Bed-occupancy rate in TER

(%)

	2009	2010	2011	2012	2013
JAN	8,9%	9,4%	8,8%	11,1%	11,6%
FEV	16,0%	11,3%	14,2%	17,4%	18,5%
MAR	21,0%	15,3%	17,3%	20,1%	26,8%
ABR	32,6%	20,5%	29,3%	30,4%	30,0%
MAI	29,1%	18,2%	26,1%	32,2%	34,9%
JUN	25,0%	15,6%	21,9%	27,7%	27,4%
JUL	28,1%	24,8%	25,8%	35,5%	29,8%
AGO	28,3%	27,6%	32,2%	37,5%	40,4%
SET	21,2%	20,0%	24,3%	26,8%	29,8%
OUT	17,4%	17,5%	21,4%	24,1%	28,3%
NOV	11,8%	13,4%	11,7%	16,6%	19,2%
DEZ	11,6%	13,0%	10,9%	12,5%	15,1%
ANUAL	20,9%	17,3%	20,4%	24,4%	26,2%

Fonte: Direção Regional de Estatística

Evolução da Taxa de Ocupação-cama em TER
Evolution of bed-occupancy rate in TER



Fonte: Direção Regional de Estatística

6. EVOLUÇÃO DO TURISMO NO ALOJAMENTO LOCAL

6. EVOLUTION OF TOURISM IN LOCAL LODGING

Evolução dos Hóspedes no Alojamento Local, por Mercados

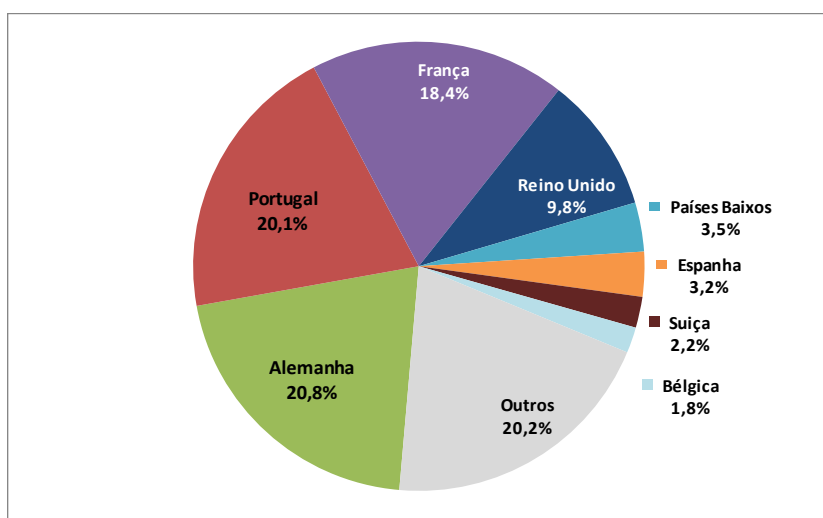
Evolution of guests in local lodging, by country

	2012	2013	Δ 2013/12
Portugal	3 938	5 464	38,8%
Alemanha	4 375	5 658	29,3%
Áustria	225	209	-7,1%
Bélgica	376	503	33,8%
Dinamarca	520	474	-8,8%
Espanha	673	872	29,6%
Finlândia	319	417	30,7%
França	3 257	5 009	53,8%
Irlanda	45	69	53,3%
Itália	247	347	40,5%
Noruega	227	204	-10,1%
Países Baixos	812	957	17,9%
Reino Unido	1 852	2 659	43,6%
Suécia	195	250	28,2%
Suiça	302	604	100,0%
Outros	1 933	3 514	81,8%
TOTAL	19 296	27 210	41,0%

Fonte: Direção Regional de Estatística

Quotas dos Principais Mercados no Alojamento Local em 2013, Segundo os Hóspedes

Guests in local lodging in 2013 - Main markets



Fonte: Direção Regional de Estatística

Evolução das Dormidas no Alojamento Local, por mercados

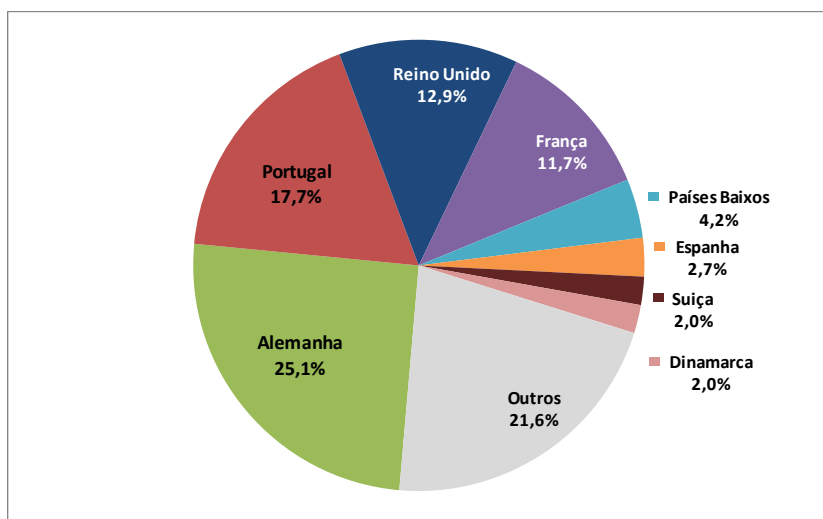
Evolution of overnight stays in local lodging, by country

	2012	2013	Δ 2013/12
Portugal	14 918	25 332	69,8%
Alemanha	31 172	35 892	15,1%
Áustria	1 170	1 281	9,5%
Bélgica	1 784	2 167	21,5%
Dinamarca	3 177	2 867	-9,8%
Espanha	3 220	3 898	21,1%
Finlândia	2 261	2 691	19,0%
França	12 948	16 684	28,9%
Irlanda	259	288	11,2%
Itália	1 409	1 926	36,7%
Noruega	1 591	1 349	-15,2%
Países Baixos	5 038	6 063	20,3%
Reino Unido	10 644	18 383	72,7%
Suécia	1 069	1 483	38,7%
Suiça	1 583	2 906	83,6%
Outros	10 048	19 605	95,1%
TOTAL	102 291	142 815	39,6%

Fonte: Direção Regional de Estatística

Quotas dos Principais Mercados no Alojamento Local em 2013, Segundo as Dormidas

Overnight stays in local lodging in 2013 - Main markets



Fonte: Direção Regional de Estatística

7. ESTABELECIMENTOS TURÍSTICOS, TER E ALOJAMENTO LOCAL

7. HOTELS, TER AND LOCAL LODGING IN MADEIRA ISLANDS

Evolução dos Estabelecimentos Hoteleiros, TER e Alojamento Local na Madeira e no Porto Santo

Evolution of Hotels, TER and local lodging in Madeira and Porto Santo

	Número de Estabelecimentos <i>Number of establishments</i> ⁽¹⁾	Quartos <i>Rooms</i> ⁽¹⁾	Camas <i>Bedspaces</i> ⁽¹⁾
ESTABELECIMENTOS HOTELEIROS <i>Hotels and similar establishments</i>			
2012	161	13 450	27 732
2013	159	13 466	27 862
TURISMO NO ESPAÇO RURAL (TER) <i>Tourism in rural area (TER)</i>			
2012	52	298	613
2013	50	305	628
ALOJAMENTO LOCAL (AL) <i>Local lodging</i>			
2012	141	761	1 576
2013	167	924	1 909

(1) Média Anual - *Annual average*

Fonte: Direção Regional de Estatística

8. PASSAGEIROS EM TRÂNSITO NOS PORTOS

8. CRUISE PASSENGERS

Passageiros em Trânsito nos Portos da Madeira e do Porto Santo

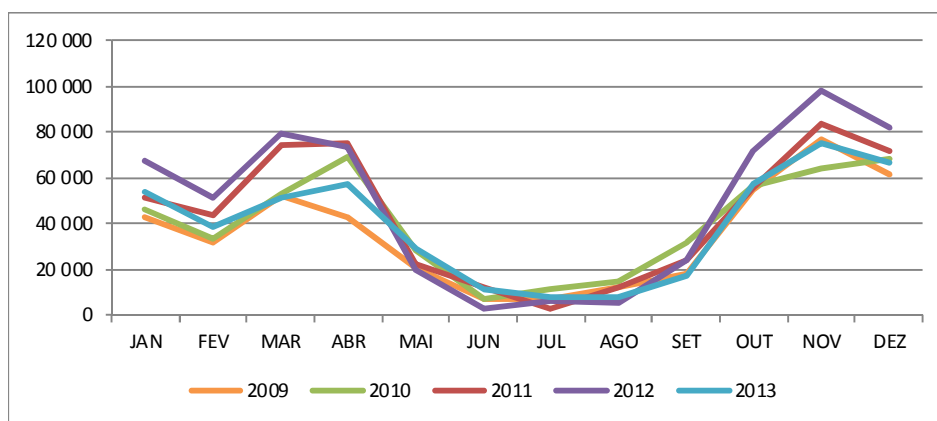
Cruise passengers in Madeira and Porto Santo ports

	2009	2010	2011	2012	2013	Δ 2013/09	Δ 2013/12
JAN	42 536	45 867	50 910	67 697	53 990	26,9%	-20,2%
FEV	31 246	33 211	43 754	51 432	38 498	23,2%	-25,1%
MAR	52 271	53 015	73 777	79 450	51 268	-1,9%	-35,5%
ABR	43 041	68 983	75 346	73 275	57 355	33,3%	-21,7%
MAI	20 654	28 411	22 454	19 859	28 809	39,5%	45,1%
JUN	6 702	7 080	12 030	2 973	11 024	64,5%	270,8%
JUL	6 607	11 156	2 441	6 105	7 600	15,0%	24,5%
AGO	11 709	14 338	12 157	4 910	7 643	-34,7%	55,7%
SET	18 069	31 425	23 758	24 142	17 315	-4,2%	-28,3%
OUT	54 263	56 452	55 400	71 724	57 411	5,8%	-20,0%
NOV	76 735	64 242	83 305	98 279	75 248	-1,9%	-23,4%
DEZ	61 600	68 479	71 625	81 815	66 201	7,5%	-19,1%
TOTAL	425 433	482 659	526 957	581 661	472 362	11,0%	-18,8%

Fonte: APRAM, Administração dos Portos da RAM

Evolução dos Passageiros em Trânsito nos Portos da Madeira e do Porto Santo

Evolution of cruise passengers in Madeira and Porto Santo ports



Fonte: APRAM, Administração dos Portos da RAM

9. GOLFE NA MADEIRA E PORTO SANTO, EM 2013

9. GOLF IN MADEIRA AND PORTO SANTO, EM 2013

Número de campos de golfe, voltas possíveis, voltas realizadas, taxa de ocupação, rendimentos totais e Green Fee de não sócios nos Campos de Golfe

Golf courses, maximum number of rounds, rounds played, total income and green fee of non-members in Madeira's golf courses

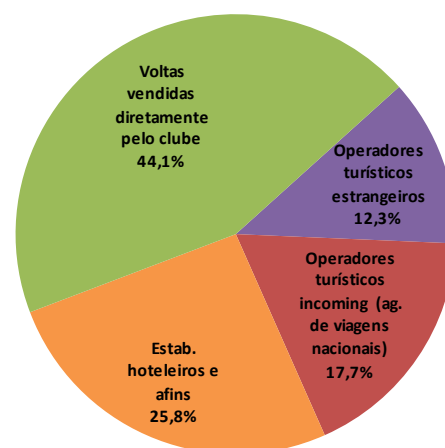
2013	Campos de Golfe	Voltas possíveis	Voltas realizadas	Taxa de ocupação	Rendimentos Totais	Green Fee de Não Sócios
				%		
JAN	3	14 536	4 159	28,6	139 276	76 771
FEV	3	13 216	4 303	32,6	171 567	81 024
MAR	3	14 632	4 306	29,4	218 492	98 725
ABR	3	14 160	4 315	30,5	185 123	116 375
MAI	3	14 632	3 992	27,3	148 390	74 759
JUN	3	15 635	3 471	22,2	117 955	59 387
JUL	3	16 864	3 167	18,8	76 856	46 490
AGO	3	16 864	3 561	21,1	125 658	83 262
SET	3	16 320	3 340	20,5	122 351	79 667
OUT	3	15 190	4 446	29,3	164 815	111 785
NOV	3	14 700	4 243	28,9	145 962	117 042
DEZ	3	15 190	3 058	20,1	123 846	84 377
ANUAL	3	181 939	46 361	25,5	1 740 291	1 029 664

Fonte: Direção Regional de Estatística

Percentagem de voltas vendidas por canal de venda em 2013

Percentage of sold golf rounds by sales channel, in 2013

	Operadores turísticos estrangeiros	Operadores turísticos incoming (ag. de viagens nacionais)	Estab. hoteleiros e afins	Voltas vendidas diretamente pelo clube
JAN	17,1	15,6	26,3	41,0
FEV	18,5	12,6	38,3	30,6
MAR	18,5	22,4	21,6	37,5
ABR	12,7	6,6	22,3	58,4
MAI	7,7	7,2	19,1	66,0
JUN	4,1	13,4	24,9	57,6
JUL	3,6	13,2	27,5	55,7
AGO	7,5	15,2	24,0	53,3
SET	7,1	23,5	36,7	32,7
OUT	10,0	32,3	22,1	35,7
NOV	8,2	25,5	26,8	39,4
DEZ	22,2	23,6	20,2	34,0
ANUAL	12,3	17,7	25,8	44,1



Fonte: Direção Regional de Estatística

Voluntas realizadas por não sócios no mês, por país de residência dos jogadores, em 2013

Golf rounds played by non-members, by month and country of residence, in 2013

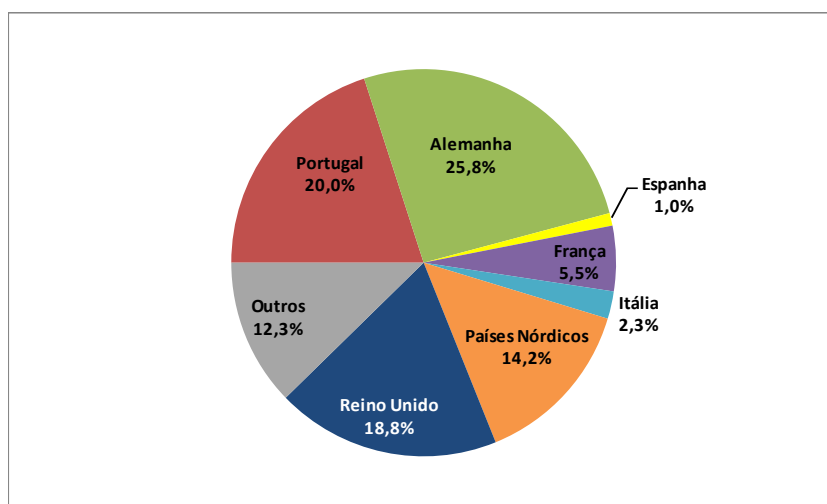
Unidade: N.º de voltas

PAÍSES	JAN	FEV	MAR	ABR	MAI	JUN	JUL	AGO	SET	OUT	NOV	DEZ	TOTAL Não Sócios	QUOTA de Não Sócios no Total de Voltas
Portugal	455	324	455	539	408	537	317	723	443	394	724	287	5 606	29,8%
Alemanha	921	902	830	524	445	329	307	345	294	791	1006	533	7 227	89,7%
Espanha	14	11	25	9	46	5	23	40	34	25	22	38	292	72,3%
França	101	130	122	204	364	69	95	133	117	56	119	23	1 533	96,5%
Itália	29	20	14	129	115	18	63	47	82	98	15	17	647	81,7%
Países Nórdicos	365	434	783	459	443	301	80	18	160	320	235	384	3 982	78,6%
Reino Unido	495	384	394	528	538	431	433	426	354	524	382	363	5 252	71,8%
Outros	552	520	271	307	160	38	261	245	207	541	275	74	3 451	80,0%
TOTAL	2 932	2 725	2 894	2 699	2 519	1 728	1 579	1 977	1 691	2 749	2 778	1 719	27 990	60,4%

Fonte: Direção Regional de Estatística

Total de voltas realizadas por não sócios em 2013, por país de residência

Golf rounds played by non-members in 2013, by country of residence



Fonte: Direção Regional de Estatística

CONCEITOS E NOTAS EXPLICATIVAS

ALDEAMENTO TURÍSTICO

Estabelecimento de alojamento turístico constituído por um conjunto de instalações funcionalmente interdependentes com expressão arquitetónica homogénea, situadas num espaço delimitado e sem soluções de continuidade, que se destinam a proporcionar, mediante remuneração, alojamento e outros serviços complementares e de apoio a turistas.

ALOJAMENTO LOCAL

Moradias, apartamentos e estabelecimentos de hospedagem que, dispondo de autorização de utilização e registo na Câmara Municipal da respectiva área, prestem serviços de alojamento temporário, mediante remuneração, mas não reúnam os requisitos para serem considerados empreendimentos turísticos. A tipologia de Alojamento Local não poderá utilizar a qualificação "turismo" ou "turístico", nem qualquer sistema de classificação.

APARTAMENTO TURÍSTICO

Estabelecimento constituído por frações de edifícios independentes, mobiladas e equipadas, que se destinem habitualmente a proporcionar, mediante remuneração, alojamento e outros serviços complementares a turistas.

CAPACIDADE DE ALOJAMENTO NOS ESTABELECIMENTOS HOTELEIROS E SIMILARES E NO TURISMO NO ESPAÇO RURAL

Número máximo de indivíduos que estes estabelecimentos podem alojar num determinado momento ou período, sendo este, determinado através do número de camas existentes, considerando como duas as camas de casal. Não se consideram os estabelecimentos encerrados.

DORMIDA

Permanência num estabelecimento que fornece alojamento, considerada em relação a cada indivíduo, e por um período compreendido entre as 12 horas de um dia e as 12 horas do dia seguinte.

ESTABELECIMENTO HOTELEIRO

Empreendimento turístico (estabelecimento) destinado a proporcionar, mediante remuneração, serviços de alojamento e outros serviços acessórios ou de apoio, com ou sem fornecimento de refeições. Os estabelecimentos hoteleiros classificam-se em: hotéis, pensões, pousadas, estalagens, motéis e hotéis-apartamentos (aparthotéis). Para fins estatísticos ainda inclui aldeamentos turísticos e apartamentos turísticos.

ESTADA MÉDIA NO ESTABELECIMENTO

Relação entre o número de dormidas e o número de hóspedes que deram origem a essas dormidas.

ESTALAGEM

Estabelecimento hoteleiro instalado em um ou mais edifícios, que, pelas suas características arquitetónicas, estilo do mobiliário e serviço prestado, esteja integrado na arquitetura regional e disponha de zona verde ou logradouro natural envolvente, fornecendo aos seus hóspedes serviços de alojamento e refeições.

GREEN_FEE

Taxa cobrada pela utilização do campo de golfe.

HÓSPEDE

Indivíduo que efetua pelo menos, uma dormida num estabelecimento hoteleiro. Ainda que se trate do mesmo estabelecimento, o mesmo indivíduo é contado, no período de referência, tantas vezes quantos os períodos que nele permanecer (novas inscrições).

HOTEL

Estabelecimento hoteleiro que pode ocupar apenas parte independente de um edifício, constituída por pisos completos e contíguos, com acesso próprio e direto aos pisos ocupados pelo estabelecimento para uso exclusivo dos seus utentes, possuindo, no mínimo, 10 unidades de alojamento, cuja classificação resulta do preenchimento dos requisitos mínimos das instalações, do equipamento e serviços fixados em regulamento, destinado a proporcionar, mediante remuneração, alojamento temporário e outros serviços acessórios ou de apoio, com ou sem fornecimentos de refeições.

HOTEL-APARTAMENTO

Estabelecimento hoteleiro constituído por um conjunto de pelo menos 10 apartamentos equipados e independentes, locados dia a dia a turistas, que ocupa a totalidade ou parte independente de um edifício, desde que constituída por pisos completos e contíguos, com acessos próprios e diretos aos pisos ocupados pelo estabelecimento para uso exclusivo dos seus utentes, com restaurante ou serviço de restauração e com, pelo menos, serviço de arrumação e limpeza.

MORADIA TURÍSTICA

Estabelecimento constituído por um edifício autónomo, de carácter unifamiliar, mobilado e equipado, que se destine habitualmente a proporcionar, mediante remuneração, alojamento e outros serviços complementares e de apoio a turistas.

NAVIO DE CRUZEIROS

Navio de passageiros destinado a proporcionar aos passageiros uma experiência turística completa. Todos os passageiros têm camarotes. Existem diversões a bordo. Excluem-se os navios que efetuam serviços normais do tipo "ferry", ainda que alguns passageiros considerem o serviço prestado como sendo um cruzeiro. Excluem-se igualmente as embarcações de transporte de carga aptas a transportar um número limitado de passageiros também com camarotes próprios. Excluem-se também os navios que efetuam exclusivamente excursões diárias.

PAÍS DE RESIDÊNCIA

País no qual um indivíduo é considerado residente: 1) se possuir a sua habitação principal no território económico desse país durante um período superior a um ano (12 meses); 2) se tiver vivido nesse país por um período mais curto e pretenda regressar no prazo de 12 meses, com a intenção de aí se instalar, passando a ter nesse local a sua residência principal. A residência de um indivíduo é determinada pela do agregado familiar à qual pertence e não pelo local de trabalho, mesmo que atravesse a fronteira para trabalhar ou passe alguns períodos de tempo fora da sua residência. Incluem-se, nesta situação, os trabalhadores de fronteira e sazonais e os estudantes.

PENSÃO

Estabelecimento hoteleiro com restaurante e com um mínimo de 6 quartos que ocupa a totalidade ou parte independente de um edifício, desde que constituída por pisos completos e contíguos, com acessos próprios e diretos aos pisos ocupados pelo estabelecimento para uso exclusivo dos seus utentes, e que pelas suas instalações, equipamento, aspeto geral, localização e capacidade, não obedece às normas estabelecidas para a classificação como hotel ou estalagem, fornecendo aos seus clientes serviços de alojamento e refeições. Classificam-se nas categorias de Albergaria, 1ª, 2ª e 3ª categoria.

POUSADA

Estabelecimento hoteleiro instalado em imóvel classificado como monumento nacional, de interesse público, regional ou municipal e ainda em edifício que, pela sua antiguidade, valor arquitetónico e histórico, seja representativo de uma determinada época e se situe fora de zonas turísticas dotadas de suficiente apoio hoteleiro. As pousadas devem preencher, com as necessárias adaptações, os requisitos mínimos das instalações e de funcionamento exigidos para os hotéis de 4 estrelas, caso estejam instaladas em edifícios classificados como monumentos nacionais, e para os hotéis de 3 estrelas nos restantes casos, salvo se a sua observância se revelar suscetível de afetar as características arquitetónicas ou estruturais dos edifícios.

PROVEITOS DE APOSENTO

Compreende os valores cobrados pelas dormidas realizadas por todos os hóspedes nos estabelecimentos hoteleiros e no turismo no espaço rural.

PROVEITOS TOTAIS

Compreende todos os proveitos resultantes da atividade do estabelecimento hoteleiro e do empreendimento de turismo no espaço rural. Inclui os proveitos de aposento, os proveitos de restauração e outros proveitos decorrentes da própria atividade (ex.: aluguer de salas, lavandaria, tabacaria, telefone, etc.).

REVENUE PER AVAILABLE ROOM (RevPAR)

Rendimento por quarto disponível, medido pela relação entre os proveitos de aposento e o número de quartos disponíveis, no período de referência.

TAXA LÍQUIDA DE OCUPAÇÃO - CAMA

Indicador que permite avaliar a capacidade de alojamento média utilizada durante o período de referência. Corresponde à relação entre o número de dormidas e o número de camas disponíveis no período de referência, considerando como duas as camas de casal.

TURISMO

Atividades realizadas por indivíduos durante as suas viagens e estadas em lugares distintos da sua residência habitual, por um período de tempo consecutivo inferior a um ano, com fins de lazer, negócios ou outros motivos.

TURISTA

Visitante que permanece, pelo menos uma noite, num alojamento coletivo ou particular no lugar visitado.

TURISMO NO ESPAÇO RURAL (TER)

Conjunto de atividades e serviços de alojamento e animação em empreendimentos de natureza familiar, realizados e prestados a turistas, mediante remuneração, no espaço rural. Os empreendimentos de turismo no espaço rural podem ser classificados numa das seguintes modalidades de hospedagem: "turismo de habitação", "turismo rural", "agroturismo", "turismo de aldeia", "casas de campo", "hotéis rurais" e "parques de campismo rurais".

VOLTA

Percurso completo de 18 ou 9 buracos, dependendo das características.

NOTAS:

- A partir de 2010 várias Estalagens foram reclassificadas como Quintas da Madeira;
- A partir de 2010 vários estabelecimentos foram reclassificados ou passaram a Alojamento Local, deixando de figurar no cadastro da DRT, mas continuando a inserir a recolha estatística.